



REPUBLIKA E SHQIPËRISË
KONTROLLI I LARTË I SHTETIT
DEPARTAMENTI I AUDITIMIT TË PERFORMANCËS

Adresa: Rruga "Abdi Toptani", nr. 1, Tiranë; Tel-Fax: 0694057089

E - mail: rmuca@klsh.org.al; Web - site: www.klsh.org.al

Miratohet

Bujar LESKAJ



KRYETAR

RAPORT PËRFUNDIMTAR
AUDITIMI PERFORMANCE
"Varfëria në Shqipëri dhe
roli i shtetit në zbutjen e saj"

Poverty is the parent of revolution and crime



Rinald M U Ç A

Drejtore i Departamentit

Publik: Ky dokument është pronësi e Kontrollit të Lartë të Shtetit. Ai përmban informacion publik dhe qëllimi i tij është transparenca tek palët e interesuara në përputhje me Standartet Ndërkombëtare të Auditimit dhe Ligjin 154/2014, "Për Organizimin dhe Funkcionimin e Kontrollit të Lartë të Shtetit", specifikisht nenin 34, pika (b), sikurse promovimi i përmirësimeve në sektorin publik, në përputhje me kuadrin ligjor e nënligjor në fuqi dhe menaxhimin e shëndetshëm të 3E-ve. Çdo citim i këtij dokumenti të bëhet referuar burimit të tij zyrtar.



Departamenti i Performancës në KLSH

@Performanca

TETOR 2018



RAPORT AUDITIMI

"VARFËRIA NË SHQIPËRI DHE ROLI I SHËNDETËSISË NË ZBUTJEN E SAJ"

Tetor 2018

Auditimi është kryer në bazë të shkresave informuese nr. 134, datë 31.01.2018 si dhe programit të auditimit miratuar nga Kryetari i Kontrollit të Lartë të Shtetit, nr. 134/1, datë 25.04.2018.

Projekt-raporti është draftuar nga grupi auditues dhe drejtori i departamentit në datë 20.06.2018, dhe nisur subjekteve nën auditim, në përputhje me standardet dhe udhëzimet për auditimin e performancës e konkretisht; Standardet Audituese, ISSAI 300, paragrafi 39-42 dhe eksperiencën në terren, Udhëzuesin e Auditimit të Performancës ISSAI 3000 & 3100, Kreun 6 të Manualit të Departamentit të Auditimit të Performancës, Indikatorët e Performancës, si edhe Rregulloren Institucionale të Procedurave të Auditimit.

Në përputhje me Ligjin 154/2014, subjektet nën auditim patën në dispozicion 1 muaj kalendarik nga momenti i marrjes së projekt-raportit për të përcjellë në KLSH të gjitha komentet, observimet, sugjerimet apo mosdakordësitë që do t'i gjykonin të arsyeshme, referuar konkretisht kriterëve dhe argumenteve të tyre. Në respektim të afatit për observacione nga subjektet nën auditim, Ministria e Shëndetësisë dhe Mbrojtjes Sociale me shkresën nr. 979/6 prot. dhe nr. 979/7 prot., datë 18.07.2018, ardhur në KLSH më datë 20.07.2018 me nr. 134/9 prot. dhe nr.979/11 prot. , datë 27.08.2018 ardhur në KLSH më datë 29.08.2018 me nr. 134/11 ka përcjellë komentet lidhur me Projekt-raportin, të shoqëruara me disa vërejtje për çështje të veçanta.

Në përputhje me bazën ligjore e rregullative të KLSH-së, observacionet e subjektit kanë marrë përgjigje eksplicite me shkrim në raportin përfundimtar të auditimit. Bashkia Tiranë, Bashkia Vlorë dhe Bashkia Fier si subjekte të përfshira në auditim, nuk kanë përcjellë observacione.

Pas hartimit të raportit përfundimtar, vlerësimit të dosjes audituese nga drejtori i departamentit dhe garantimit të cilësisë nga departamenti juridik dhe kontrollit të zbatimit të standardeve, Kryetari i KLSH-së konkludoi me Vendimin nr. 144, dt. 28.09.2018 e nr. prot. 134/12.

Auditimi është kryer nga grupi i auditimit:

1. Znj. Miranda Berdo (Audituese, përgjegjëse grupi)
2. Z. Krisi Anastas (Auditues, anëtar)

dhe mbikëqyrur në mënyrë të posaçme nga drejtori i dept. të auditimit të performancës në KLSH, z. Rinald Muça.



PËRMBAJTJA

1. RËNDËSIA E AUDITIMIT	6
1.1 Konteksti i problemit social.....	7
1.2 Strategjia e KLSH-së në auditimet e performancës.....	8
1.3 Auditime të mëparshme në këtë fushë	9
1.4 Subjektet nën auditim	10
1.4.1 Hyrje.....	13
1.4.2 Politikat e institucioneve	15
1.4.3 Pesha në buxhet.....	16
1.4.4 Risqet e aktivitetit të institucioneve.....	19
1.4.5 Rëndësia e produkteve të subjekteve	21
1.4.6 Feedback-u i subjekteve.....	21
2.1 Objektivi dhe problemi i performancës	22
2.1.1 Fokusimi dhe përkufizimi i problemit të performancës	22
2.1.2 Objektivi i auditimit	22
2.2 Përkufizimet dhe terminologjia	23
2.3 Kriteret.....	24
2.3.1 Kriteret e politikës.....	24
2.3.2 Kriteret e monitorimit dhe raportimi	24
2.3.3 Kriteret teknike.....	24
2.3.4 Kriteret e tjera/Praktikat më të mira.....	25
2.4 Piramida e pyetjeve audituese	26
2.5 SKEMA E AUDITIMIT	28
2.5.1 Qasja/metodologjia e auditimit.....	28
2.5.2 Metodadat/teknikat audituese	28
2.6 Rezultatet e parashikuara.....	28
2.6.1 Impakti për Kuvendin dhe Qeverinë	28
2.6.2 Impakti për publikun dhe palët e interesit.....	29
2.6.3 Forma e publikimit.....	29
3. SHITJELLIMI I PIRAMIDËS SË PYETJEVE TË AUDITIMIT	30
3.1. A është efektive skema e Ndhmës Ekonomike si një ndër instrumentet për të zbutur varfërinë?.....	30
3.1.1. A ofron kuadri rregullativ kushte të përshtatshme për lehtësimin e varfërisë?.....	30
3.1.1.1. A është vlerësuar skema e NE në raport me nevojat e minimumit jetik? ...	30
3.1.1.2. A ofron skema e NE dinamizëm në riintegrimin e individëve në nevojë? ..	35
3.1.2. A është eficient reformimi i programit të MSHMS mbi ndihmën ekonomike?	45
3.1.2.1. A ndihmon skema e NE në daljen reale të individëve nga varfëria?	52
3.1.2.2. A është eficient procesi i monitorimit të skemës së NE?	56
4. PËRMBLEDHJE E KONKLUZIONEVE DHE REKOMANDIMEVE	61
4.1 Përmbledhje ekzekutive.....	61
4.2 Anekse	70



KONTROLI I LARTË I SHTETIT
DEPARTAMENTI I AUDITIMIT TË PERFORMANCËS
RAPORT “VARFËRIA NË SHQIPËRI DHE ROLI I SHTETIT NË ZBUTJEN E SAJ”

5. GRUPI I PUNËS DHE PËRGJEGJËSITË HIERARKIKE73



✂ **LISTA E SHKURTIMEVE**

KLSH	– Kontrolli i Lartë i Shtetit
ISSAI	– Standardet Ndërkombëtare të Institucioneve Supreme të Auditimit (<i>International Standards of Supreme Audit Institutions</i>)
INTOSAI	– Organizata Ndërkombëtare e Institucioneve Supreme të Auditimit (<i>The International Organisation of Supreme Audit Institutions</i>)
SWOT	– Fuqitë, Dobësitë, Mundësitë, Kërcënimet (<i>Strengths, Weaknesses, Opportunities, Threats</i>)
NE	– Ndihma Ekonomike
MSHMS	– Ministria e Shëndetësisë dhe Mbrojtjes Sociale
SHSSH	– Shërbimi Social Shtetëror
MMSR	– Ministria e Mirëqenies Sociale dhe Rinisë
BB	– Banka Botërore
VKM	– Vendim i Këshillit të Ministrave
SKZHI	– Strategjia Kombëtare për Zhvillim dhe Integrim
SKMS	– Strategjia Kombëtare për Mbrojtjen Sociale
NJQV	– Njësitë e Qeverisjes Vendore
SHKP	– Shërbimi Kombëtar i Punësimit
PRS	– Programi i Riintegritit Social



1. RËNDËSIA E AUDITIMIT

Auditimi është një pjesë thelbësore e procesit të llogaridhënies për shpenzimin e parave publike, duke dhënë kështu një kontribut të rëndësishëm për mirëadministrimin e burimeve dhe kryerjen e shërbimeve për qytetarët. Nëpërmjet auditimit të jashtëm të sektorit publik, jo vetëm që jepet një opinion i pavarur mbi aktivitetin financiar të institucioneve publike, por shqyrtohet, analizohet dhe raportohet edhe mbi aspekte të performancës së veprimtarisë së tyre.

Kontrolli i Lartë i Shtetit auditon midis të tjerave veprimtarinë ekonomiko-financiare të institucioneve shtetërore e të personave të tjerë juridikë publikë, për të evidentuar nëse aktiviteti i tyre ka qenë me efektivitet, eficiencë dhe ekonomikitet, duke rekomanduar masat e duhura për përmirësimin e performancës së tyre. Veç këtyre, nëpërmjet auditimit, KLSH bën transparente përdorimin e fondeve publike, administrimin e pronës publike dhe burimeve natyrore kombëtare, kryerjen në kohë, me cilësi dhe kosto optimale të shërbimeve publike, etj¹. Kryerja e auditimeve në përgjithësi dhe atyre të performancës në veçanti nga KLSH bëhet në përputhje të plotë me standardet INTOSAI dhe EUROSAI, të cilat gjejnë pasqyrim në Strategjinë e Zhvillimit të KLSH 2018-2022.

Tematika e auditimeve të performancës nis me përzgjedhjen e propozimeve për auditim që në vitin paraardhës, në zbatim të Manualit të Auditimit të Departamentit të Performancës, i miratuar me urdhrin e Kryetarit të KLSH-së nr. 47, datë 30.04.2015². Në këtë kuadër u evidentua dhe nevoja e auditimit të fenomenit të varfërisë, parë në kontekstin e efektivitetit të politikave shtetërore për lehtësimin e saj.

Varfëria, si një ndër problemet ekonomiko-sociale të vendit, mbështetet me programe të veçanta buxhetore, qëllimi i së cilave është identifikimi i drejtë i personave realisht të varfër, lehtësimi i gjendjes së tyre duke siguruar mbulimin përkatës, rritja e transparencës së procesit targetues dhe zhvillimi i hapësirave për ri-integrim social të këtyre individëve. Në Strategjinë Kombëtare për Mbrojtjen Sociale 2015-2020, instrumenti kryesor për zbutjen e varfërisë është skema e ndihmës ekonomike (NE). Përmirësimi i indikatorëve për vlerësimin e familjeve të varfra dhe ekstremisht të varfra është një ndër objektivat kryesorë të krijimit dhe përshtatjes së skemës së NE gjatë viteve.

Në këtë auditim trajtuam efektivitetin e këtij programi të përkujdesjes sociale, si një nga synimet strategjike të qeverisë dhe eficiencën praktike të këtij procesi në kontribut të mbulimit real të familjeve të varfra krahasuar me shportën e konsumit të tyre dhe indikatorëve makroekonomikë, transparencën e administrimit të tij dhe dinamikën e programit për ri-integrimin social të përfituesve.

Bazuar në sa më sipër, si dhe në faktin që Kontrolli i Lartë i Shtetit, në përputhje me funksionin e tij kushtetues, ka për kompetencë auditimin me qëllim mbrojtjen e interesave publike, Departamenti i Auditimit të Performancës në KLSH ndërmori auditimin e performancës së varfërisë dhe rolit të shtetit për zbutjen e saj në Ministrinë e Shëndetësisë dhe Mbrojtjes Sociale, Shërbimin Social Shtetëror, Bashkinë Tiranë, Bashkinë Vlorë, dhe Bashkinë Fier. Nëpërmjet këtij auditimi, duke identifikuar dhe

¹ Neni 6 i Ligjit 154/2014 "Për organizimin dhe funksionimin e Kontrollit të Lartë të Shtetit".

² Manuali i Auditimit të Performancës.



analizuar programet dhe proceset kah objektivat të vendosur për uljen e varfërisë në vend, synuam të jepnim rekomandimet e duhura për përmirësimin e situatës në këtë fushë.

1.1 Konteksti i problemit social

"Varfëria është uri. Varfëria është mungesa e një strehe. Varfëria është të qenit i sëmurë dhe të mos kesh mundësi për t'u vizituar nga doktori. Varfëria është të mos kesh akses në edukim dhe të mos dish të lexosh. Varfëria është të mos kesh një vend pune dhe të kesh frikë për të ardhmen.³"

Por varfëri është edhe mungesa e mjeteve të mjaftueshme financiare për të plotësuar nevojat bazë të individit referuar standardit të jetesës. Kjo pamjaftueshmëri ndikon thellësisht në formimin social dhe kulturor të një individi, duke influencuar formimin e tij të përgjithshëm.

Sistemi i mbrojtjes shoqërore në Shqipëri është themeluar në vitet 1992-1993 në përbërje të së cilit është programi i sigurimit shoqëror, programi i ndihmës ekonomike, programi i kujdesit social dhe programi i zhvillimit të tregut të punës. Në këtë sistem, programi i ndihmës ekonomike ka si qëllim mbrojtjen financiare të personave në nevojë, të cilët nuk janë në gjendje të sigurojnë një standard të përshtatshëm jetese. Ky sistem bazohet në tre parime kryesore:

- plotësim i të ardhurave;
- mbajtjen e standardit të jetesës;
- sigurimin e përfitimeve jo-kontributive

i cili synon në radhë të parë mbrojtjen, arsimimin, mirëushqyerjen me qëllim zvogëlimin e përjashtimit shoqëror dhe ri-integrimin e individit në shoqëri. Reforma e ndihmës ekonomike orientohet drejt targetimit më të mirë të individëve dhe familjeve më në nevojë, si dhe rishikimin e masës financiare për lehtësimin e jetesës së familjeve në përgjithësi. Kushtet historike, si dhe vështirësitë e tranzicionit ekonomik kanë provokuar paqëndrueshmëri dhe pabarazi ekonomike e sociale. Si rrjedhojë e këtyre ndryshimeve dhe ekspozimit të gjerë ndaj risqeve të mjedisit, në popullsinë shqiptare është thelluar hendeku i përdorimit të shërbimeve të domosdoshme shoqërore, duke shtuar edhe rrezikun e përjashtimit social të individëve në nevojë. Kjo përkthehet në nivel më të ulët të të ardhurave për frymë për familjet në nevojë. Nëse do ta krahasojmë me vende të tjera të rajonit, programi i ndihmës ekonomike siguron një shumë të ardhurash shtesë pas vlerësimit të burimeve të tjera të siguruara nga: kapitale, tokë bujqësore, sigurime sociale, dërgesa nga emigracioni, me qëllim plotësimin e tyre deri tek niveli minimal i jetesës.

Grupi i auditimit, duke vlerësuar si fushë me risk procesin e përfshirjes së individëve në skemën e ndihmës ekonomike, masën e vlerësimit financiar për familjet, informalitetin dhe gabimet e mundshme me akordimin e NE, gjykoi të auditonte në mënyrë eksplicite

³ http://www.gnb.ca/content/gnb/en/departments/esic/overview/content/what_is_poverty.html



vetëm programin e ndihmës ekonomike në funksion të efektivitetit të rezultateve të pritshme.

Tab.1 – Numri i përfituesve të ndihmës ekonomike

Vitet	Nr. aplikimeve të reja në NE	Nr. daljeve nga NE	Nr i realizuar si mesatare vjetore	Nr i planifikuar
Viti 2012	20,102	20,207	98,788	100,381
Viti 2013	20,750	20,475	104,266	101,000
Viti 2014	11,831	24,782	80,600	76,088
Viti 2015	8,268	12,047	80,572	81,621
Viti 2016	12,814	10,857	80,120	80,560
Viti 2017	14,982	15,954	80,946	79,100

Burimi: SHSSH

Në të dhënat e regjistrit elektronik siguruar nga SHSSH për periudhën objekt auditimi vihet re një trend rënës i numrit të aplikimeve të reja për NE dhe numrit të daljeve nga skema. Për vitet 2014-2017 numri i familjeve si përfituese të NE vlerësohet të jetë i qëndrueshëm mesatarisht 80.500. Kjo shifër nuk mund të lexohet e vetme për të dhënë opinione mbi lehtësimin e varfërisë, por duhet të shoqërohet me të dhëna të tjera statistikore të indikatorëve të varfërisë, analizë të cilën grupi i auditimit e zhvilloi gjatë fazës së terrenit.

1.2 Strategjia e KLSH-së në auditimet e performancës

Kontrolli i Lartë i Shtetit, në kuadër të objektivave të parashtruara në Planin Strategjik të Zhvillimit Institucional 2013-2017, në zbatim të standardeve ndërkombëtare të auditimit (ISSAI) dhe praktikave më të mira evropiane, si një ndër sfidat kryesore të tij ka përcaktuar shtimin e numrit të auditimeve të performancës dhe përmirësimin e cilësisë së këtyre auditimeve.

Auditimet e performancës vlerësojnë nëse synimet e politikave dhe skemat qeverisëse lidhen me problemet reale të shoqërisë dhe shqetësimet e palëve të interesit, duke dhënë një informacion shumë më të gjerë mbi ecurinë e të gjithë projekteve dhe programeve në entet publike të audituara. Këto auditime kryhen duke u bazuar tek Standardet Ndërkombëtare ISSAI dhe Udhëzuesi i Auditimit të Performancës (ISSAI 300, 3000, 3100 & 3200), Manuali i Auditimit të Departamentit të Performancës, Indikatorët e Performancës sipas eksperiencës britanike, dhe praktikat më të mira audituese në Europë, të cilët shërbejnë si udhërrëfyes për konceptimin, planifikimin, kryerjen, konkludimin dhe ndjekjen e rekomandimeve të auditimit të performancës. Këto dokumente përmbajnë një numër udhëzimesh dhe informacionesh, që marrin në konsideratë kushtet specifike dhe karakteristikat e çdo auditimi performancë.

Kontrolli i Lartë i Shtetit, duke synuar realizimin e misionit të tij, si institucion që ofron një ekspertizë të pavarur në ndihmë të një menaxhimi sa më të përgjegjshëm në shërbim të qytetarëve, jep një informacion shumë më të gjerë mbi ecurinë e të gjitha



projekteve dhe programeve të institucioneve dhe enteve publike të audituara. Nëpërmjet auditimit të performancës synohet të analizohet ekonomiciteti, eficiency dhe efektiviteti i programeve të ekzekutivit. Ky auditim i ndihmon institucionet e qeverisjes qendrore dhe lokale të masin rezultatet e tyre, të identifikojnë mangësitë në politikat e hartuara dhe të synojnë përdorimin e metodave dhe mjeteve sa më me efektivitet për rritjen e rezultateve me të njëjtën kosto.

KLSH, nëpërmjet këtij auditimi, synoi të ofronte opinionin e tij mbi mekanizmat shtetërorë për lehtësimin e varfërisë, eficiency e skemave të veçanta financiare në kuadër të përmbushjes së objektivave strategjike si dhe transparencën e institucioneve përgjegjëse për ndihmën ekonomike.

1.3 Auditime të mëparshme në këtë fushë

Duke parë veprimtarinë audituese të KLSH, rezulton që në Ministrinë e Mirëqenies Sociale dhe Rinisë janë zhvilluar rregullisht auditime financiare dhe të përputhshmërisë. Në MMSR janë zhvilluar edhe auditime të performancës, por nuk kanë pasur në fokus varfërinë dhe skemën e NE.

KLSH ka audituar projektin e “Modernizimit të Asistencës Sociale” për periudhën 01.01.2013 deri në 31.12.2013, me Vendim nr.147, datë 10.10.2014, në të cilin ka konstatuar se:

- Për vitin 2013, niveli i disburseve nga huaja ka qenë i ulët për arsye se nga 17 indikatorë gjithsej për pjesën e parë të projektit “Forcimi i zbatimit dhe performancës së programeve të asistencës sociale”, është realizuar vetëm indikator i parë (Të paktën 90% e administratorëve socialë në tri rajonet pilote, Tiranë, Durrës, Elbasan, janë trajnuar rreth zbatimit të formulës së unifikuar të pikëzimit për programin e ndihmës ekonomike);
- Gjithashtu, në të njëjtin konstatim ka arritur edhe auditimi i ushtruar për projektin “Modernizimi i Asistencës Sociale”, për periudhën nga fillimi i projektit deri më 28.02.2014.
- Në disa rrethe ka nivel të ulët ose mungon komunikimi midis palëve të interesuara në ekzekutimin e planit të NE-së;
- Kushtet dhe kriteret e përcaktuara për përfitim në kuadër të programit të NE-së, shpesh konsiderohen të papërshtatshme financiarisht për atë shtresë të popullsisë që përfiton nga programi i NE-së;
- Fondet e akorduara nga MF pranë degëve të thesarit në rrethe nuk janë të detajuara për çdo nën program në veçanti, pra jepen në një zë (606), duke përfshirë si fondet për NE, ashtu edhe për PAK.

KLSH ka zhvilluar edhe auditime të tjera në Ministri për periudhën 2014 dhe 2015, por në to nuk ka rekomandime specifike të lidhura me skemën e Ndihmës Ekonomike.

Lidhur me auditimet e brendshme, grupi i auditimit i ka bërë kërkesë për vënien në dispozicion të këtyre raporteve Drejtorisë së Auditit të Brendshëm në MSHMS me drejtor z. S.D. Por edhe pas tejkallimit të afateve zyrtare për përcjelljen e informacionit përcaktuar në Ligjin nr.154/2014 “Për Organizimin Dhe Funkcionimin e Kontrollit Të



Lartë Të Shtetit", Kreu II, Neni 15, pika "dh" dhe "e", për grupin e auditimit nuk është vënë në dispozicion asnjë material auditimi të brendshëm kryer në nivel qendror për sektorin e përkujdesit social për periudhën 2012-2015, edhe pse ky sektor është identifikuar me risk të lartë në transparencën e shpërndarjes së fondeve publike. Për grupin e auditimit janë vënë në dispozicion raporte të auditimit të brendshëm kryer nga SHSSH, përkatësisht Raporti Final i Auditimit për Drejtorinë e Përgjithshme të Shërbimit Social (2015), për Zyrat Rajonale Kukës dhe Dibër (2011-2012) dhe për Zyrat Rajonale Elbasan dhe Korçë (2012-2013).

Gjithashtu, SAI-t homologe kanë kryer disa auditime performance mbi menaxhimin e pagesave të NE dhe adresimin e mashtrimeve e gabimeve me ndihmën ekonomike në SHBA, Irlandë dhe Maltë (NAO Maltës në vitin 2014, SAI i Irlandës në vitin 2014 dhe 2016, GAO Amerikë në vitet 2001, 2003 etj).

1.4 Subjektet nën auditim

Në kuadër të vlerësimit të performancës së mekanizmave dhe programeve qeveritare në funksion të zbutjes së varfërisë, gjatë fazës studimore të auditimit (*marrjes së informacionit, intervistimeve, pyetësorëve, vrojtimit, konsultimeve, grumbullimit të evidencave, të dhënave statistikore*) dhe më tej në fazën analitike, ishin pjesë disa institucione, të cilat kanë role të ndryshme dhe me ndikim në përmbushje të objektivave strategjike të mbrojtjes sociale. Ato janë MSHMS, SHSSH, INSTAT, Bashkia Tiranë, Bashkia Vlorë, Bashkia Fier, për të vlerësuar efektivitetin e politikave në nivel lokal si edhe shpërndarjen e drejtë të shpenzimeve publike.

Ministria e Shëndetësisë dhe Mbrojtjes Sociale (MSHMS) është përgjegjëse për realizimin e politikave të programit të qeverisë, rregullimin e shërbimeve të kujdesit shëndetësor për bashkërendimin e punës ndërmjet të gjithë aktorëve, brenda dhe jashtë sistemit të kujdesit shëndetësor. Organigrama e mëposhtme përfaqëson vetëm strukturat e MSHMS, të cilat ishin në fokusin e këtij auditimi.

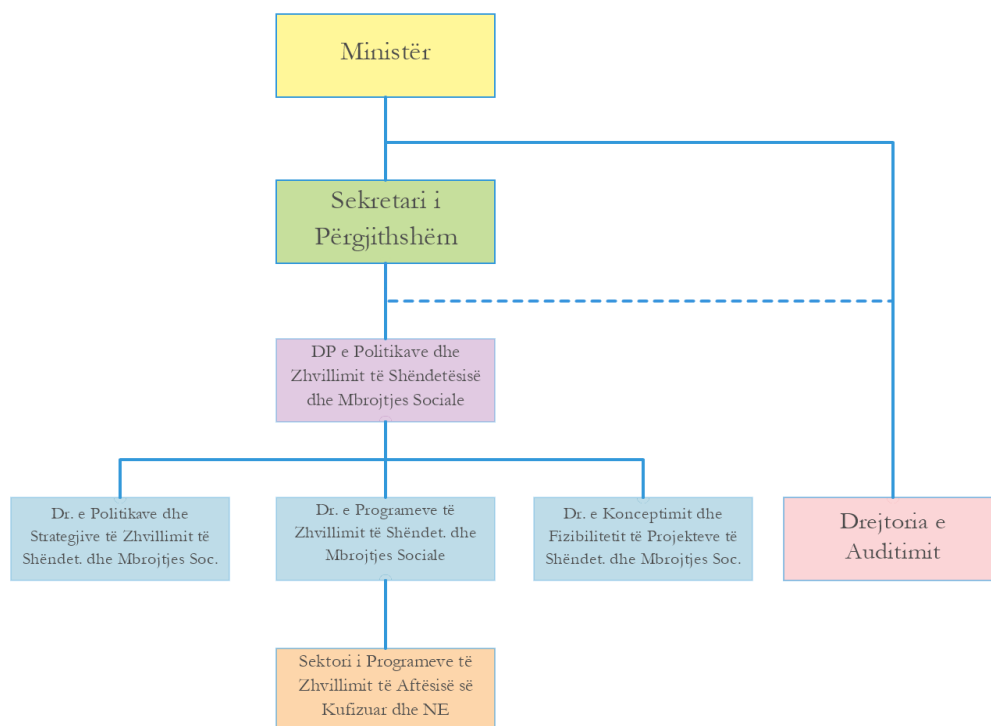
Me ndryshimet e ndodhura në vitin 2017 dhe shkrirjen e Ministrisë së Mirëqenies Sociale dhe Rinisë, kjo Ministri mbulon edhe çështjet e mbrojtjes sociale. Për ushtrimin e veprimtarisë së saj në lidhje me çështjen objekt auditimi, MSHMS ndjek zbatueshmërinë e Ligjit nr. 9355, datë 10.03.2005, "Për ndihmën shoqërore", i ndryshuar dhe akteve të tij nënligjore, si dhe realizimit të objektivave strategjike përcaktuar në Strategjinë Kombëtare për Mbrojtjen Sociale 2015-2020⁴. MSHMS ka përgjegjësi në hartimin e legjislacionit që rregullon marrëdhëniet e fushës, hartimin e strategjisë së zhvillimit shëndetësor e mbrojtjes sociale, si dhe taktikave të vënies në jetë të objektivave, harton dhe studion programet e investimeve në zhvillimin e infrastrukturës. Nën këtë përgjegjësi, MSHMS ka për qëllim të përcaktojë ndihmën shoqërore për individët dhe grupet në nevojë, të cilët nuk mund të sigurojnë plotësimin e nevojave bazë jetike dhe të zbusë varfërinë, si dhe të krijojë mundësi për integrimin e tyre në shoqëri, nëpërmjet një sistemi ndërhyrjesh financiare dhe shërbimesh për

⁴ VKM nr.1071, datë 23.12.2015 "Për miratimin e Strategjisë Kombëtare për Mbrojtjen Sociale 2015 – 2020 dhe të Planit të Veprimit për zbatimin e saj".



përmirësimin e jetesës. Njëkohësisht MSHMS, për të vënë në jetë qëllimet e saj objekt i këtij auditimi, rregullon marrëdhëniet financiare midis institucioneve të tjera qendrore dhe vendore në rang kombëtar. Struktura përgjegjëse e MSHMS për politikave të NE është Drejtoria e Përgjithshme e Politikave dhe Zhvillimit të Shëndetësisë dhe Mbrojtjes Sociale, objekt i së cilës është mbrojtja, promovimi, integrimi dhe përmirësimi i vazhdueshëm i mirëqenies sociale të individëve, familjeve dhe komuniteteve në nevojë, si dhe krijimi i modeleve për ndihmën e shërbimet shoqërore alternative për individët dhe grupet në nevojë, të cilët nuk mund të sigurojnë plotësimin e nevojave baze jetike⁵.

Fig. 1 - Organigrama e Pjeshme e MSHMS



Burimi: MSHMS

Përpunoi: Grupi i auditimit KLSH

Shërbimi Social Shtetëror (SHSSH) është institucioni përgjegjës për zbatimin e politikave, legjislacionit të ndihmës ekonomike, pagesës për personat me aftësi të kufizuar dhe shërbimeve shoqërore në të gjithë vendin. Ky institucion i ndodhur në varësi të Ministrisë së Shëndetësisë dhe Mbrojtjes Sociale, administron shërbimet shoqërore për individët në nivel kombëtar, programon dhe detajon fondet buxhetore për ndihmën ekonomike sipas vlerësimit të nevojave nga qeverisja vendore dhe mundësi të Buxhetit të Shtetit. Për kontrollin e përdorimit të fondeve dhe zbatimin e standardeve, SHSSH programon dhe organizon inspektive. Gjithashtu, Shërbimi Social Shtetëror administron Regjistrin Elektronik Kombëtar për aplikantët dhe përfituesit e

⁵ Rregullore e brendshme e organizimit dhe funksionimit të MSHMS miratuar me Urdhërin nr. 178, datë 22.02.2018

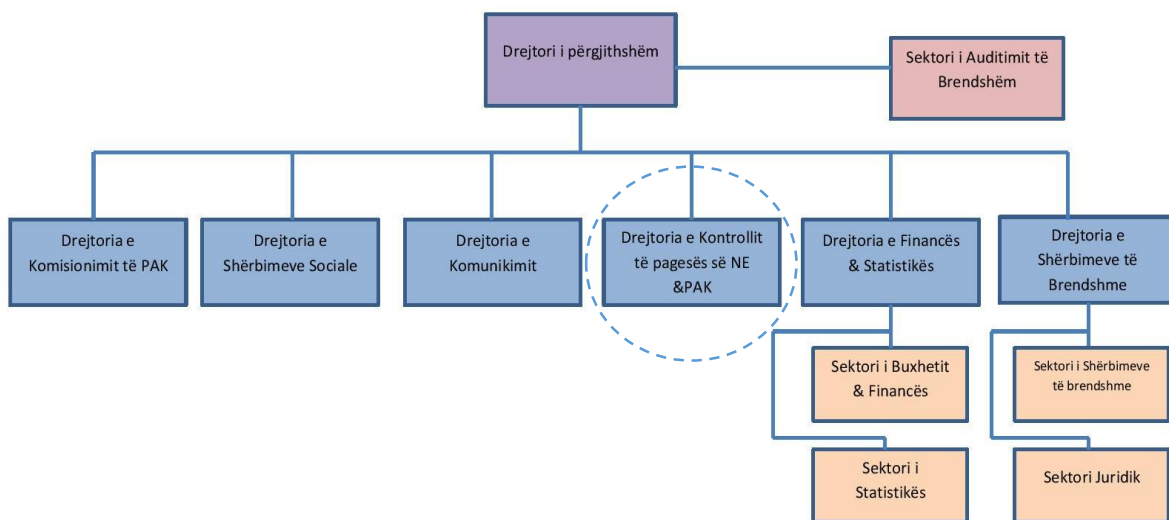


ndihmës ekonomike, të pagesës së aftësisë së kufizuar dhe të shërbimeve të përkujdesit shoqëror. Për realizimin e misionit të saj, SHSSH bashkëpunon me strukturat e pushtetit vendor, shoqërinë civile, komunitetin, shoqatat e përfituesve dhe biznesin me synimin e plotësimit të nevojave sociale dhe përmirësimin e cilësisë së jetesës të personave, familjeve në nevojë dhe grupeve vulnerabël të shoqërisë. Në Statutin e SHSSH⁶ në nivel vendor dhe nivel qarku listohen detyrat e mëposhtme:

- Harton dokumentacionin tip për aplikantët dhe përfituesit e ndihmës ekonomike;
- Programon fondet e Buxhetit të Shtetit për ndihmën ekonomike për çdo njësi të qeverisjes vendore në përputhje me vlerësimin e nevojave të familjeve dhe individëve në nevojë;
- Detajon në fillim të vitit fondet e ndihmës ekonomike për çdo bashki komunë në përputhje me vlerësimin e nevojave dhe të burimeve të Buxhetit të Shtetit;
- Organizon dhe drejton procesin e zbatimit të legjislacionit për shpërndarjen e fondeve të ndihmës ekonomike nga njësitë e pushtetit vendor për familjet dhe individët në nevojë;

Mbledh dhe analizon informacionin dhe statistikat mbi shpërndarjen e ndihmës ekonomike nga njësitë e qeverisjes vendore dhe raporton periodikisht në Ministrinë e Punës dhe të Çështjeve Sociale sot MSHMS.

Fig. 2 - Organigrama e SHSSH



Burimi: MSHMS

Përpunoi: Grupi i auditimit KLSH

INSTAT (Instituti i Statistikave) është institucioni kryesor prodhues i statistikave zyrtare në Republikën e Shqipërisë, përgjegjës për zbatimin e Programit Statistikor dhe monitorimin e Sistemit Statistikor. INSTAT nxjerr informacion statistikor në lidhje me varfërinë dhe papunësinë.

⁶ VKM nr. 542, datë 27.07.2005 “Për miratimin e Statutit të SHSSH”



Bashkitë Tiranë, Vlorë dhe Fier janë subjekte të këtij auditimi. Bashkia Tiranë është bashkia më e madhe në Republikën e Shqipërisë, si për nga sipërfaqja e territorit, ashtu edhe për nga numri i popullsisë. Ajo ka qenë një nga tre bashkitë ku u pilotua skema e NE, së bashku me Durrësin dhe Elbasanin. Kjo bashki ka edhe numrin më të madh të personave që përfitojnë ndihmë ekonomike. Bashkitë Vlorë dhe Fier nuk kanë qenë pjesë e skemës pilot dhe deri në aplikimin e skemës së re të NE, kanë funksionuar me skemën e vjetër. Në organizimin e të tre këtyre bashkive ka struktura (drejtori) përgjegjëse për shërbimet sociale. Drejtoritë e ndihmës ekonomike pranë njësive bashkiake kryejnë identifikimin e grupeve në nevojë dhe rritjen e nivelit të mbulimit të nevojave ekonomike dhe sociale të familjeve nëpërmjet bllok-skemës së ndihmës ekonomike. Ato hartojnë planet mujore të punës dhe nënshkruajnë projekt-vendimet që i paraqiten Këshillit Bashkiak.

1.4.1 Hyrje

Varfëria është një fenomen kompleks, i ndikuar nga një shumëllojshmëri faktorësh, siç janë tregu i punës, niveli i arsimimit, etj. Shtetet hartojnë vazhdimisht politika për zbutjen e saj, kryesisht duke nxitur punësimin, arsimimin, nëpërmjet skemës së ndihmës ekonomike dhe mbrojtjes shoqërore etj. Lufta kundër varfërisë është edhe Objektivi nr. 1 i Agjendës së Kombeve të Bashkuara për Zhvillimin e Qëndrueshëm⁷.

Zbutja e varfërisë është përcaktuar edhe në Strategjinë Kombëtare për Zhvillim dhe Integritim (SKZHI) 2015-2020. Në pikën 11.6 të saj, trajtohet konsolidimi i mbrojtjes shoqërore, ku përfshihen instrumentat e shtetit për luftimin e varfërisë. Gjithashtu, në pikën 11.3 të SKZHI 2015-2020 është përcaktuar shtimi i mundësive të punësimit si objektiv strategjik. Punësimi ndikon drejtpërdrejtë në zbutjen e varfërisë, duke përmirësuar gjendjen financiare të personave dhe familjeve të varfëra.

Krahas SKZHI-së, në vitin 2015 është miratuar edhe Strategjia Kombëtare për Mbrojtjen Sociale (SKMS) 2015-2020. Kjo strategji, e hartuar nga Ministria e Mirëqenies Sociale dhe Rinisë, trajton më në detaj të gjitha çështjet e lidhura me mbrojtjen sociale, përfshirë edhe skemën e ndihmës ekonomike. Nga ana tjetër, strategjia e mbrojtjes sociale, si pjesë e strategjisë ndërsektoriale të përfshirjes sociale, parashikon objektiva konkrete për uljen e varfërisë dhe ofrimin e shërbimeve për grupet në nevojë.

Një nga instrumentet e shtetit në luftën kundër varfërisë është skema e Ndihmës Ekonomike (NE), ku shteti ofron një mbështetje monetare për individët dhe familjet në nevojë. Kjo skemë është konceptuar si një mjet i përkohshëm për të ndihmuar individin në nevojë dhe qëllimi përfundimtar i saj është t'a nxjerrë atë nga skema nëpërmjet ri-integrimit social dhe në tregun e punës.

Në Shqipëri, skema e NE, sëbashku me instrumente të tjera të mbrojtjes sociale, rregullohet në Ligjin nr. 9355, datë 10.03.2005, i ndryshuar, si dhe me vendime të Këshillit të Ministrave e Udhëzime të Ministrit përgjegjës për çështjet sociale. Ligji mbi Ndihmën Ekonomike përcakton tërësinë e kushteve nën të cilat shteti i ofron mbështetje familjeve dhe individëve të cilët janë krejtësisht pa të ardhura, ose i kanë ato të pamjaftueshme për të siguruar jetesën. Ligji siguron ndihmë ekonomike në para

⁷ <http://www.un.org/sustainabledevelopment/development-agenda/>



mbi bazën e matjes së mjeteve të jetesës për çdo familje aplikuese. Duke konsideruar kushtet e veçanta të Shqipërisë (buxhet publik i kufizuar, ekonomi e fuqishme informale, traditë e jetesës në familje disa brezëshe, mundësi të kufizuara të institucioneve shqiptare për të këmbyer informacion dhe vëzhguar efektivitetin e skemës), mbrojtja e familjes në vend të individit u konsiderua më e drejtë dhe e mundshme.

Duke ndjekur përmirësimet ligjore të akteve rregullative mbi NE, grupi i auditimit ka arritur të kornizojë hartën konjitive të procesit të shpërndarjes së ndihmës ekonomike në vend, në të cilën shpjegohen hapat proceduralë që provokon aplikimi i programit të NE ndërmjet institucionit qendror, institucionit të varësisë dhe bashkive të qarqeve si institucione të qeverisjes vendore.

Nëpërmjet kësaj skeme evidentohet qartësisht forma e organizimit institucional të aplikimit për ndihmë ekonomike. Familjet në nevojë, në rastin e aplikimit për herë të parë në skemën e NE, me ndihmën e administratorëve socialë plotësojnë formularët përkatës pranë njësisë bashkiake nga data 1 deri në 10 të çdo muaji. Administratorët socialë, pas nënshkrimit të formularëve nga aplikanti dhe monitorimit në terren të gjendjes së tij social-ekonomike, plotësojnë deklaratën si një ndër dokumentat e rëndësishëm për t’iu bashkëlidhur dosjes së aplikantit. Brenda datës 20 të çdo muaji, struktura përgjegjëse për NE në bashkinë përkatëse harton projekt-vendimin me listën e personave të kualifikuar për përfitues dhe ia përcjell për miratim Këshillit Bashkiak. Ky i fundit merr vendim jo përfundimtar, të cilin e dërgon për miratim pranë drejtorisë rajonale të SHSSH. Kjo e fundit, pas ardhjes së vendimit për propozim nga këshilli bashkiak, verifikon të dhënat e hedhura në Regjistrin Elektronik Kombëtar, konfirmon saktësinë e tyre pranë autoriteteve shtetërore përgjegjëse dhe në bazë të aplikimit të formulës së pikëzuar për familjet në nevojë, gjeneron vendimin për përfitimin e ndihmës ekonomike.

Fig. 3 – Harta konjitive e procesit të shpërndarjes së NE-së.



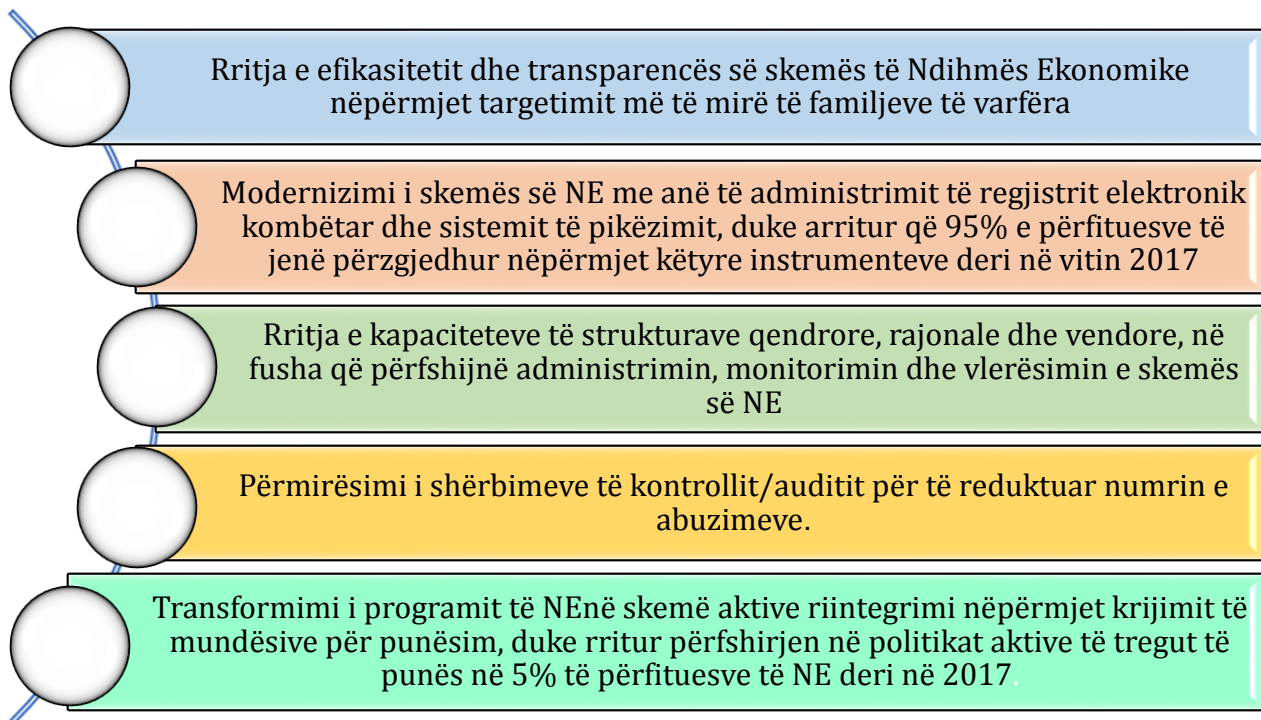
Burimi: Grupi i auditimit



Vetë aplikanti, tashmë në statusin e përfituesit të ndihmës ekonomike ka detyrimin të paraqitet çdo tre muaj pranë njësisë administrative për të vetëdeklaruar gjendjen social-ekonomike⁸. Mosparaqitja e përfituesit sjell përjashtimin nga skema e NE për një periudhë 6-mujore. Për familjet që në vazhdimësi përfitojnë ndihmë ekonomike, monitorimi i gjendjes social – ekonomike bëhet nga ana e administratorit social dy herë në vit.

1.4.2 Politikat e institucioneve

Ministria e Mirëqenies Sociale dhe Rinisë (Sot MSHMS) ishte palë kryesore në hartimin e Strategjisë Kombëtare për Mbrojtjen Sociale (SKMS) 2015-2020 dhe njëkohësisht institucioni që udhëhiqte punën për realizimin e objektivave të parashikuar në të. Ky dokument strategjik përcakton objektiva, të cilat shërbejnë për konsolidimin e sistemit të Ndihmës Ekonomike në vend. Nën qëllimin strategjik të zbutjes dhe lehtësimit të varfërisë MSHMS ka si objektiv:



Qëllimi final i Strategjisë është zbutja dhe lehtësimi i varfërisë, përfshirë mbulimin më të mirë të familjeve të varfëra me skemën e NE, si dhe shmangien e abuzimeve me këtë skemë. Në funksion të rritjes së efektivitetit dhe transparencës së skemës të Ndihmës Ekonomike, me qëllim modernizimin e skemës, janë ngritur Regjistri Elektronik Kombëtar dhe sistemi i unifikuar i pikëzimit. Gjithashtu, objektivat strategjikë synojnë drejt një skeme aktive dhe dinamike, e cila synon riintegrimin e personave nëpërmjet punësimit dhe rrjedhimisht daljen e tyre nga skema. Njëkohësisht, në mënyrë që të

⁸ VKM nr. 955, datë 07.12.2016 "Për përcaktimin e kritereve, të procedurave, dokumentacionit dhe masës së përfitimit të ndihmës ekonomike"



garantohet transparenca e skemës, parashikohet rritja e numrit dhe cilësisë së auditimeve të brendshme e të jashtme.

1.4.3 Pesha në buxhet

Sipas të dhënave të publikuara nga Ministria e Financës dhe Ekonomisë në tabelat e buxhetit sipas institucioneve dhe shpenzimeve të programeve të tyre, gjatë periudhës objekt auditimi, vihet re një kurbë rënëse e vlerësimit financiar për sektorin e përkujdesit social kundrejt buxhetit total të ministrisë përgjegjëse gjatë viteve 2013-2017. Ky program buxhetor përfaqëson një ndër hallkat më të rëndësishme të shpenzimeve të ministrisë për të përmirësuar gjendjen ekonomike dhe sociale të individëve/familjeve të targetuar si të varfër. Pritshmëria e realizimit të politikave dhe përmbushjes së objektivave të këtij sektori për vitin 2018 planifikohet me trend rritës gati të papërfillshëm në buxhetin afatmesëm, konkretisht me një diferencë pozitive rreth 0.76%. Një panoramë më të plotë të shpërndarjes së buxhetit të shtetit në vitet objekt auditimi e ofron tabela e mëposhtme.

Tab. 2 - Shpenzimet buxhetore të ministrisë përgjegjëse dhe programit që mbulon varfërinë (në 000/lek)

Viti	Emërtimi i Institucionit / Programit	Totali i Shp. Korrente	Shpenzimet Kapitale			Totali i Shpenzimeve Buxhetore
			Financim i Brendshëm	Financim i Huaj	Totali i Shp. Kapitale	
2012	MPCSSHB	53,199,359	128,400	150,000	278,400	53,477,759
	Mbrojtja Sociale	19,453,984	67,600	0	67,600	19,521,584
2013	MPCSSHB	59,039,000	224,450	512,350	736,800	59,775,800
	Mbrojtja Sociale	21,132,000	161,450	400,000	561,450	21,693,450
2014	MMSR	71,859,260	242,600	712,350	954,950	72,814,210
	Përkujdesi Social	22,695,500	149,200	600,000	749,200	23,444,700
2015	MMSR	75,190,570	473,400	500,000	973,400	76,163,970
	Përkujdesi Social	22,280,500	69,123	100,000	169,123	22,449,623
2016	MMSR	74,024,000	965,000	100,000	1,065,000	75,089,000
	Përkujdesi Social	21,310,000	228,300	100,000	328,300	21,638,300
2017	MMSR	74,684,500	1,300,000	138,000	1,438,000	76,122,500
	Përkujdesi Social	21,311,300	111,490	0	111,490	21,422,790
2018	MSHMS	57,197,652	1,980,000	939,200	2,919,200	60,116,852
	Përkujdesi Social	21,407,300	79,950	100,000	179,950	21,587,250

Burimi MFE

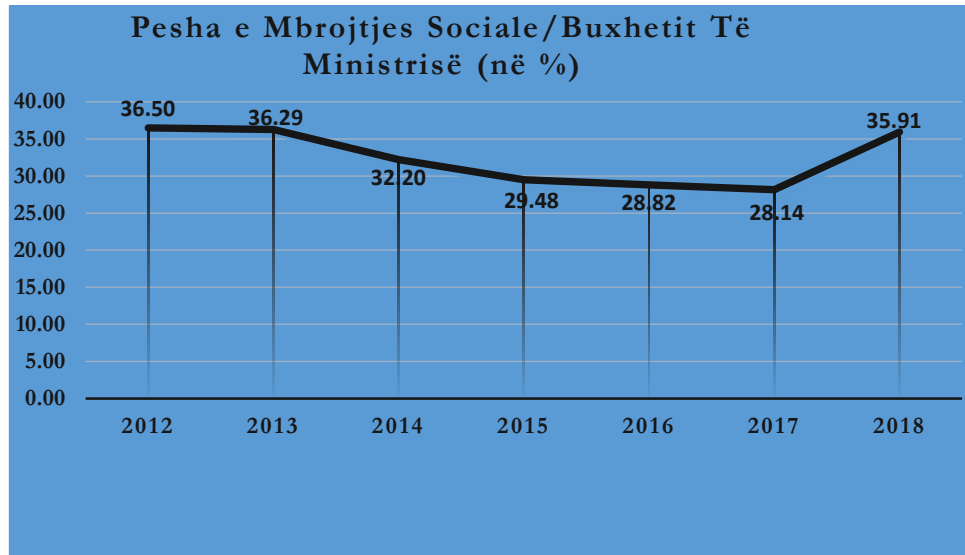
Përpunoi: Grupi i auditimit

Pesha që zë shumën e përkujdesit social në buxhetin total të Shtetit Shqiptar sipas PBA-së së vitit 2018 është 6.97 %. Duke analizuar peshën financiare të programit më peshën



financiare të Ministrisë përgjegjëse, trendi i vlerësimit financiar për periudhën 2012-2017 është rënës me tendencë rritëse për vitin 2018 si në grafikun më poshtë.

Grafik nr. 1



Burimi: MSHMS

Përpunoi: Grupi i auditimit

Për të lexuar më qartësisht kontributin real të programit buxhetor mbi familjet e identifikuar si të varfëra, grupi i auditimit ka përpunuar të dhënat e monitorimit financiar të buxhetit të shtetit, në të cilën identifikohet vlera financiare e familjeve të trajtuara me ndihmë ekonomike, si forma e vetme e mbështetjes në para të familjeve të cilave u mungojnë të ardhurat dhe mjetet e jetesës krejtësisht, ose i kanë ato të pamjaftueshme.

Tabela e mëposhtme pasqyron se për periudhën objekt auditimi, fondi për trajtimin me ndihmë ekonomike përbën mesatarisht 21% të buxhetit të Përkujdesit Social me qëllim zbutjen e varfërisë respektivisht e ulët kundrejt problematikës që ky sektor kërkon të zgjidhë mbi fenomenin e varfërisë dhe 0.15% të totalit të buxhetit të shtetit për vitin 2018.

Tab. 3 – Monitorimi i buxhetit të shtetit

Viti	Emërtimi i rezultatit	Buxheti	Shpenzimet e rezultatit	
			PBA	Fakti
2012	Mbrojtja Sociale	19,521,584		
	Familje të trajtuara me NE	mijëra lek 4,939,307	3,779,045	4,939,307
	nr. familjesh		83,134	85,890
	Shpenzime për njësi		45	57.51
2013	Mbrojtja Sociale	21,693,450		
	Familje të trajtuara me NE	mijëra lek 3,843,354	3,969,980	3,842,854



KONTROLLI I LARTË I SHTETIT
DEPARTAMENTI I AUDITIMIT TË PERFORMANCËS
RAPORT "VARFËRIA NË SHQIPËRI DHE ROLI I SHTETIT NË ZBUTJEN E SAJ"

		nr. familjesh		100,381	106,304
	Shpenzime për njësi			40	36.15
2014	Përkujdesi Social		23,444,700		
	Familje të trajtuara me NE	mijëra lek	4,868,739	4,400,000	4,868,739
		nr. familjesh		97,000	80,000
	Shpenzime për njësi			45	60.86
2015	Përkujdesi Social		22,449,623		
	Familje të trajtuara me NE	mijëra lek	4,915,780	4,700,000	4,915,780
		nr. familjesh		93,000	80,000
	Shpenzime për njësi			51	61.45
2016	Përkujdesi Social		21,638,300		
	Familje të trajtuara me NE	mijëra lek	4,585,300	4,700,000	4,585,266
		nr. familjesh		79,000	80,478
	Shpenzime për njësi			59	56.98
2017	Përkujdesi Social		21,422,790		
	Familje të trajtuara me NE	mijëra lek	4,859,130	4,700,000	4,859,130
		nr. familjesh		78,000	81,198
	Shpenzime për njësi			60	59.84
2018	Përkujdesi Social		21,587,250		
	Familje të trajtuara me NE	mijëra lek		4,800,000	
		nr. familjesh		79,891	
	Shpenzime për njësi			60	-

Burimi: MF

Tab. 4 - Të dhënat e EUROSTAT për Mbështetjen sociale në para lidhur me papunësinë (në mil Euro)

Periudha	2012	2013	2014	2015
Belgikë	13090.1	13241.5	13534.5	13687.5
Bullgari	239.23	226.37	221.98	227.87
Rep. Ceke	1033.31	1030.55	900.9	832.64
Gjermani	31478.2	32272.1	31757.7	33457.8
Estoni	81.35	88.69	83.29	89.5
Greqi	2639.37	2353.45	1938.89	2138.74
Kroaci	198.84	216.64	204.9	217.24
Itali	25697	28395	28035	28158
Hungari	551.55	489.72	390.4	543.4
Hollandë	8845	10704	10662	10117
Portugali	2860.11	3045.57	2542.03	2032.6
Rumani	229.57	226.96	208.35	342.67
Sloveni	269.73	302.73	268.08	247.91
Slovaki	512.04	451.74	397.12	536.81



KONTROLLI I LARTË I SHËNDETËSISË
DEPARTAMENTI I AUDITIMIT TË PERFORMANCËS
RAPORT "VARFËRIA NË SHQIPËRI DHE ROLI I SHËNDETËSISË NË ZBUTJEN E SAJ"

Serbi	238.67	231.58	211.24	217.65
Turqi	1050.82	1015.22	1089.71	1739.39

Burimi: EUROSTAT

Për të dhënë një panoramë të shpërndarjes së ndihmës ekonomike në vendet e rajonit dhe ato të Bashkimit Evropian, grupi i auditimit ka përpunuar të dhënat e Eurostat si në tab. 3 për periudhën 2012-2015. Nësë do të krahasojmë këto të dhëna me vlerat financiare të NE programuar në Shqipëri respektivisht për këto vite (afërsisht 36-37 mil Euro), rezulton të jetë shifra me e ulët në rajon dhe më gjerë.

1.4.4 Risqet e aktivitetit të institucioneve

Risqet e aktivitetit të subjektit janë ato me të cilat përballet Ministria e Shëndetësisë dhe Mbrojtjes Sociale, institucionet në varësi të saj dhe NJQV për realizimin e përgjegjësi të tyre që lindin nga aktiviteti në tërësi duke u fokusuar në politikat, programet, proceset dhe strategjitë që ndjekin këto institucione për përkujdesjen sociale.

Risqet e aktivitetit të institucioneve janë analizuar dhe paraqitur duke i evidentuar dhe klasifikuar fillimisht sipas analizës SWOT: fuqitë, dobësitë, shanset, kërcënimet, të klasifikuar në faktorë të brendshëm dhe të jashtëm.

Tab. 5 - Analiza SWOT

Fuqitë (S)	Dobësitë (W)
Kuadër i plotë strategjik dhe legjislativ	Transparencë e ulët e MSHMS
Ngritja e rregjistrat elektronik kombëtar	Abuzimet dhe gabimet në përfitimin e NE
Reformimi i skemës së NE	Ndryshimet strukturore për periudhën e auditimit në ministrinë përgjegjëse për mbrojtjen sociale
Mbulim në natyrë në fushën e shëndetësisë, arsimit dhe energjisë elektrike për familjet në nevojë	Përfshirje e shumë aktorëve në procesin vendimmarrës
Raporte monitorimi nga SHSSH	Mungesë e studimeve dhe analizave profesionale mbi indikatorët e varfërisë
	Mungesë e raporteve të monitorimit të SKMS
Shanset (O)	Kërcënimet (T)
Mbështetja financiare nga buxheti i shtetit	Mungesë e kushteve operative për aplikimet elektronike në disa zona
Asistencë e Bankës Botërore	Informalitet i lartë
	Hendek i gjerë i vlerësimit financiar të programit të NE dhe minimumit jetik

Përpunoi: Grupi i auditimit KLSH

Duke iu referuar evidentimit të fuqive, dobësive, shanseve dhe kërcënimeve të paraqitur në analizën SWOT, grupi i auditimit ka bërë një ndarje dhe grupim të risqeve të veprimtarisë së institucioneve përkatëse, për të adresuar dhe ndarë faktorët e riskut



sipas përkatësisë së tyre, brenda kontrollit dhe jashtë kontrollit menaxherial. Gjithashtu është bërë edhe kategorizimi i tyre në strategjik, financiar, juridik dhe operacional.

a) Risqet brenda kontrollit menaxherial:

- Kuadër i plotë strategjik dhe legjislativ
- Ngritja e regjistrimit elektronik kombëtar
- Reformimi i skemës së NE
- Mbulim në natyrë në fushën e shëndetësisë, arsimit dhe energjisë elektrike për familjet në nevojë
- Raporte monitorimi nga SHSSH
- Transparencë e ulët e MSHMS
- Abuzimet dhe gabimet në përfitimin e NE
- Ndryshimet strukturore për periudhën e auditimit në ministrinë përgjegjëse për mbrojtjen sociale
- Përfshirje e shumë aktorëve në procesin vendimmarrës
- Mungesë e studimeve dhe analizave profesionale mbi indikatorët e varfërisë
- Mungesë e raporteve të monitorimit të SKMS

b) Risqet jashtë kontrollit menaxherial:

- Mbështetja financiare nga buxheti i shtetit
- Asistencë e Bankës Botërore
- Mungesë e kushteve operative për aplikimet elektronike në disa zona
- Informalitet i lartë
- Hendek i gjerë i vlerësimit financiar të programit të NE dhe minimumit jetik

Metoda e përdorur për kategorizimin e riskut në strategjik, financiar, juridik dhe operacional si në tabelën më poshtë është ajo intuitive.

Tab 6 - Kategorizimi i riskut

Nr.	Risku i Subjektit	Kategorizimi i riskut	Niveli i Riskut
1	Politikat e Institucionit	Risk Strategjik	I Lartë
2	Reformat strukturore		I Lartë
3	Forma e financimit		I Mesëm
4	Investimet që kryen Institucioni		I Lartë
5	Kuadri Strategjik	Risk Rregullator dhe Juridik	I Ulët
6	Sistemet e regjistrimit dhe raportimit		I Mesëm
7	Kuadri Ligjor		I Ulët
8	Mungesa e ndarjes së funksioneve	Risk Operacional	I Ulët
9	Ekspertiza e pamjaftueshme e stafit		I Ulët
10	Risqet e Sistemit dhe Teknologjisë		I Lartë
11	Mos kryerja e auditimeve të brendshme		I Lartë



12	Risqet Procedurale		I Mesëm
13	Risqet e Dokumentacionit		I Lartë
14	Koordinimi i Institucioneve Qendrore me ato Vendore		I Lartë

Përpunoi: Grupi i auditimit KLSH

1.4.5 Rëndësia e produkteve të subjekteve

Varfëria është një problem dinamik, i cili provokon një zinxhir hallkash që duhet të funksionojë efektivisht për zgjidhjen e saj. MSHMS, si institucioni përgjegjës për zbatimin e politikave dhe legjislacionit të ndihmës ekonomike, ka ngritur skemën e Ndihmës Ekonomike si instrument për reduktimin e varfërisë. Efektiviteti i aplikimit të kësaj skeme konsiston në shënjestrimin më të mirë të familjeve të varfra, si dhe masën e mbulimit të tyre. Skema e NE synon që individët përfitues të aftë për të punuar t'i riintegrojë duke i bërë pjesë e tregut aktiv të punës. Ky proces krijon mundësinë e daljes reale të individëve nga kushtet e varfërisë, duke krijuar hapësirë për mbështetjen e familjeve realisht të varfra.

Mirëfunksionimi i kësaj skeme lidhet me hartimin e politikave të drejta dhe kriterëve reale të përfshirjes në skemë të individëve në nevojë. Nisur nga pesha që zë në buxhetin e shtetit dhe impakti social që ka krijuar konceptimi, krijimi dhe zhvillimi i skemës së re të NE, i japin një rëndësi të veçantë këtij auditimi performance. Kjo sepse rezultati i produkteve të subjektit ndikon drejtpërdrejtë në një kategori eksplicite të popullsisë, e cila meriton të trajtohet ndryshe. Këtë fakt e pohon edhe kujdesi i MSHMS (ish-MMSR) me amendimet që i janë bërë bazës ligjore përgjatë viteve.

1.4.6 Feedback-u i subjekteve

Gjatë fazës fillestare të auditimi, grupi ka komunikuar me strukturat përgjegjëse në Ministrinë e Shëndetësisë dhe Mbrojtjes Sociale dhe Shërbimin Social Shtetëror. Personat përgjegjës dhe të autorizuar në Ministrinë e Shëndetësisë dhe Mbrojtjes Sociale i janë përgjigjur pozitivisht kërkesës për t'u pajisur me zyrë pune. Ndërkohë që nuk ka pasur të njëjtën qasje Drejtoria e Përgjithshme e Politikave dhe Zhvillimit të Shëndetësisë dhe Mbrojtjes Sociale me Drejtoreshë të Përgjithshme znj. M.Xh dhe gjatë fazës së terrenit Drejtoria e Përkujdesit Social me Drejtoreshë znj. D.S, për të siguruar në kohë evidencat e kërkuara nga grupi i auditimit, sipas afateve që përcakton ligji i KLSH-së dhe tipologjisë së informacionit të kërkuar. Theksojmë se edhe Drejtoria e Auditimit të Brendshëm në MSHMS me Drejtor z. S.D, nuk i ka vënë në dispozicion grupit raporte të auditimit të brendshëm të Ministrisë sipas kërkesës për informacion, e cila specifikon qartësisht periudhën kohore të këtyre raporteve 2012-2015, periudhë në të cilën ishte përgjegjëse Drejtoria e Auditimit të Brendshëm.



2. QASJA DHE DETAJET E AUDITIMIT

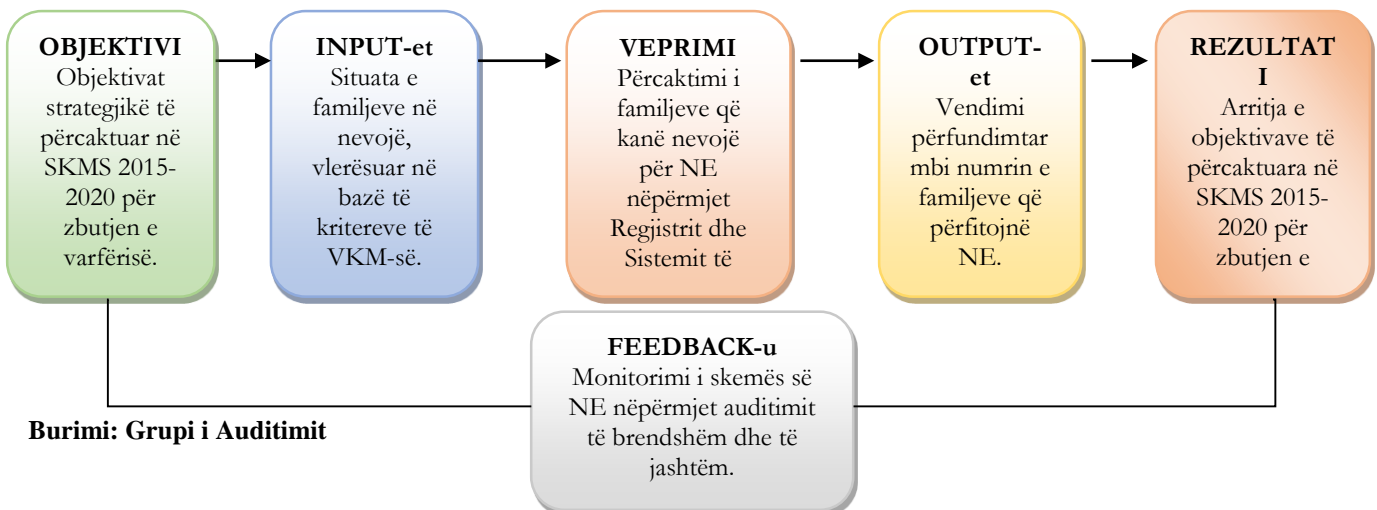
2.1 Objektivi dhe problemi i performancës

2.1.1 Fokusimi dhe përkufizimi i problemit të performancës

Lufta kundër varfërisë është Objektivi nr. 1 i Agjendës së Kombeve të Bashkuara për Zhvillimin e Qëndrueshëm. Kjo do të thotë se shtetet kane gjithmonë në fokus politikat për ta luftuar atë dhe për të zbutur ndikimin e saj në shoqëri. Ky proces has në shumë barriera, duke qenë se përfshin shumë faktorë dhe institucione. Mosefektiviteti në zbutjen e varfërisë mund të vijë si nga performanca e dobët e një institucioni kyç, ashtu edhe nga politikat e gabuara shtetërore. Ndikim në këtë proces kanë edhe krizat financiare që prekin rajonin ose më gjerë, duke qenë se ndikojnë drejtpërdrejt në ekonomi.

Skema e Ndhmës Ekonomike, si një nga mjetet që ka në dorë shteti për të ndihmuar individët e varfër, është në vetvete një zinxhir procedurash që përfshin institucione qendrore dhe vendore. Krijimi dhe vënia në punë e regjistrit elektronik kombëtar ndihmon në përshpejtimin e këtij procesi, si dhe në uljen e rasteve abuzive. Pilotimi i një skeme të re dhe më pas shtrirja e saj në të gjithë vendin duhet të shërbejë si një vlerë e shtuar për NE dhe për familjet e varfra. Referuar problemeve aktuale me targetimin jo transparent të individëve përfitues së NE dhe mungesës së mekanizmave të tjerë mbështetës për zbutjen e varfërisë, **grupi i auditimit fokusoi problemin e performancës mbi efektivitetin e programit të MSHMS për varfërinë dhe eficiencën e institucioneve përgjegjëse në implementimin e procesit.**

Më poshtë është paraqitur një skemë e sistemit të akordimit të Ndhmës Ekonomike sipas modelit Input-Output:



2.1.2 Objektivi i auditimit

Ky auditim u fokusua mbi **efektivitetin e politikave të mbrojtjes sociale** sipas kriterëve ligjore dhe objektivave strategjikë, si dhe **eficiencën e procesit në praktikë**, me qëllim që skema e mbrojtjes sociale të jetë sa më gjithëpërfshirëse, të ndihmojë familjet në nevojë në një masë të përshtatshme dhe të shmangë rastet abuzive sa më shumë të jetë e mundur. Kjo temë ka ndikim të drejtpërdrejtë veçanërisht tek individët



në nevojë dhe përmirësimin e gjendjes së tyre ekonomike dhe shoqërore. Objektivi i këtij auditimi janë strategjia dhe politikat e mbrojtjes sociale, me fokus skemën e NE, zbatimi i saj në praktikë dhe veprimtaria e institucioneve përgjegjëse për implementimin e saj.

2.2 Përkufizimet dhe terminologjia

Termet e mëposhtëm kanë këto kuptime:

- **"Auditimi i performancës"** përfshin një vlerësim të ekonomicitetit, efektivitetit dhe eficientës së veprimtarisë dhe përdorimit të burimeve nga njësia e sektorit publik në përmbushjen e objektivave.
- **"Efektivitet"** është masa në të cilën arrihen objektivat ose lidhja ndërmjet ndikimit të planifikuar dhe ndikimit aktual për një aktivitet të caktuar.
- **"Eficientë"** është raporti më i mirë ndërmjet rezultateve dhe burimeve të përdorura për arritjen e tyre.
- **"Ekonomi"** është minimizimi i kostos së burimeve të përdorura për kryerjen e veprimtarisë, duke ruajtur cilësinë.
- **"Ndhimë ekonomike"** është mbështetja, në para, që u jepet familjeve dhe individëve në nevojë, sipas përcaktimeve të bëra në ligjin nr. 9355, datë 10.03.2005 "Për ndihmën ekonomike dhe shërbimet sociale", i ndryshuar.
- **"Administrator shoqëror"** është nëpunësi civil i njësive të vetëqeverisjes vendore, i cili vlerëson, verifikon e administron procesin dhe dokumentacionin për aplikimin e përfitimit të ndihmës ekonomike, pagesës së aftësisë së kufizuar dhe ofrimin e shërbimeve shoqërore për individët në nevojë, nëpërmjet përdorimit të regjistrimit elektronik kombëtar.
- **"Familje në nevojë"** është familja që nuk ka të ardhura ose ka të ardhura të pamjaftueshme nga programi i mbrojtjes sociale, remitancat, qiraja, asetet, bujqësia apo të ardhura të tjera.
- **"Burime jetese"** janë të gjitha mjetet monetare ose të ardhurat në natyrë, të cilat bëjnë të mundur jetesën.
- **"Formula e unifikuar e pikëzimit"** është një formulë e pranueshmërisë së familjeve për ndihmë ekonomike, duke përdorur koeficientë dhe ndryshore të përcaktuara qartë, të cilët dalin nga lidhjet reciproke, objektive, me statusin ekonomik dhe me varfërinë.
- **"Ri/integrimi social"** është tërësia e veprimtarive të integruara në pagesa dhe shërbime, që synojnë fuqizimin ekonomik të përfituesve të ndihmës ekonomike nëpërmjet punësimit.
- **"Përkujdesi social"** është program buxhetor i cili mbështet nëpërmjet pagesave në kesh me ndihmë ekonomike dhe shërbime shoqërore, familjet dhe individët në nevojë të cilët nuk mund të sigurojnë plotësimin e nevojave bazë jetike, zhvillimin e aftësive dhe mundësive personale, ruajtjen e integritetit për shkak të aftësive dhe mundësive të kufizuara ekonomike, psikologjike e shoqërore.
- **"Punëkërkuar i papunë"** është çdo person jo në marrëdhënie pune, i cili është regjistruar si punëkërkuar pranë Zyrrave të Punës.



2.3 Burimet e Krieteve

2.3.1 Kriteret e politikës

- "Strategjia Kombëtare për Zhvillim dhe Integrim 2015 – 2020", miratuar me VKM nr. 348, datë 11.05.2016 'Për miratimin e Strategjisë Kombëtare për Zhvillim dhe Integrim 2015 – 2020';
- "Strategjia Kombëtare për Mbrojtjen Sociale 2015 – 2020", miratuar me VKM nr. 1071, datë 23.12.2015 'Për miratimin e Strategjisë Kombëtare për Mbrojtjen Sociale 2015 – 2020 dhe të Planit të Veprimt për zbatimin e saj';

2.3.2 Kriteret e monitorimit dhe raportimi

- Raportet vjetore të Ministrisë së Shëndetësisë dhe Mbrojtjes Sociale 2012 – 2017;
- Raportet vjetore të monitorimit të Shërbimit Social Shtetëror 2012 – 2017;
- Raporte, studime dhe analiza të Bankës Botërore për funksionimin e skemës pilot të NE;
- Raporte monitorimi dhe auditimi të skemës pilot të NE.

2.3.3 Kriteret teknike

- Ligj nr. 9355, datë 10.03.2005 "Për ndihmën ekonomike dhe shërbimet sociale", i ndryshuar me Ligjin nr. 9602, datë 28.07.2006, Ligjin nr. 10 137, datë 11.05.2009, Ligjin nr. 10 252, datë 11.03.2010, Ligjin nr. 10 399, datë 17.03.2011, Ligjin nr. 25/2013, Ligjin nr. 47/2014, Ligjin nr. 44/2016 dhe Ligjin nr. 121/2016;
- VKM nr. 787, datë 14.12.2005 "Për përcaktimin e krieteve të procedurave dhe të masës së ndihmës ekonomike", e ndryshuar me VKM nr. 478, datë 12.07.2006, VKM nr. 1053, datë 23.04.2008, VKM nr. 1237, datë 16.12.2009, VKM nr. 796, datë 08.09.2010, VKM nr. 35, datë 19.01.2011, VKM nr. 96, datë 07.02.2012, VKM nr. 376, datë 11.06.2014, VKM nr. 478, datë 12.07.2006;
- VKM nr. 542, datë 27.7. 2005 "Për miratimin e statutit të Shërbimit Social Shtetëror", i ndryshuar me VKM nr. 816, datë 16.11.2011;
- VKM nr. 904, datë 12.12.2012 "Për përcaktimin e krieteve, të procedurave dhe dokumentacionit të përfitimit të ndihmës ekonomike, në zonat pilot", e ndryshuar me VKM nr. 375, datë 11.06.2014, VKM nr. 197, datë 09.03.2016;
- VKM nr. 955, datë 07.12.2016 "Për përcaktimin e krieteve, të procedurave, dokumentacionit dhe masës së përfitimit të ndihmës ekonomike";
- VKM nr. 956, datë 07.12.2016 "Për përcaktimin e krieteve dhe të detajeve të formulës së unifikuar të pikëzimit për përfitimin e ndihmës ekonomike";
- Udhëzim nr. 338/3, datë 10.03.2006 mbi zbatimin e VKM nr. 787, date 14.12.2005 "Për përcaktimin e krieteve , të procedurave dhe të masës së ndihmës ekonomike", i ndryshuar me Udhëzimin nr. 4, datë 24.04.2012, Udhëzimin nr. 16, datë 05.11.2014;
- Udhëzim nr. 9, datë 23.06.2014 mbi zbatimin e VKM nr. 904, datë 12.12.2012 "Për përcaktimin e krieteve, të procedurave dhe dokumentacionit të përfitimit të ndihmës ekonomike, në zonat pilot";



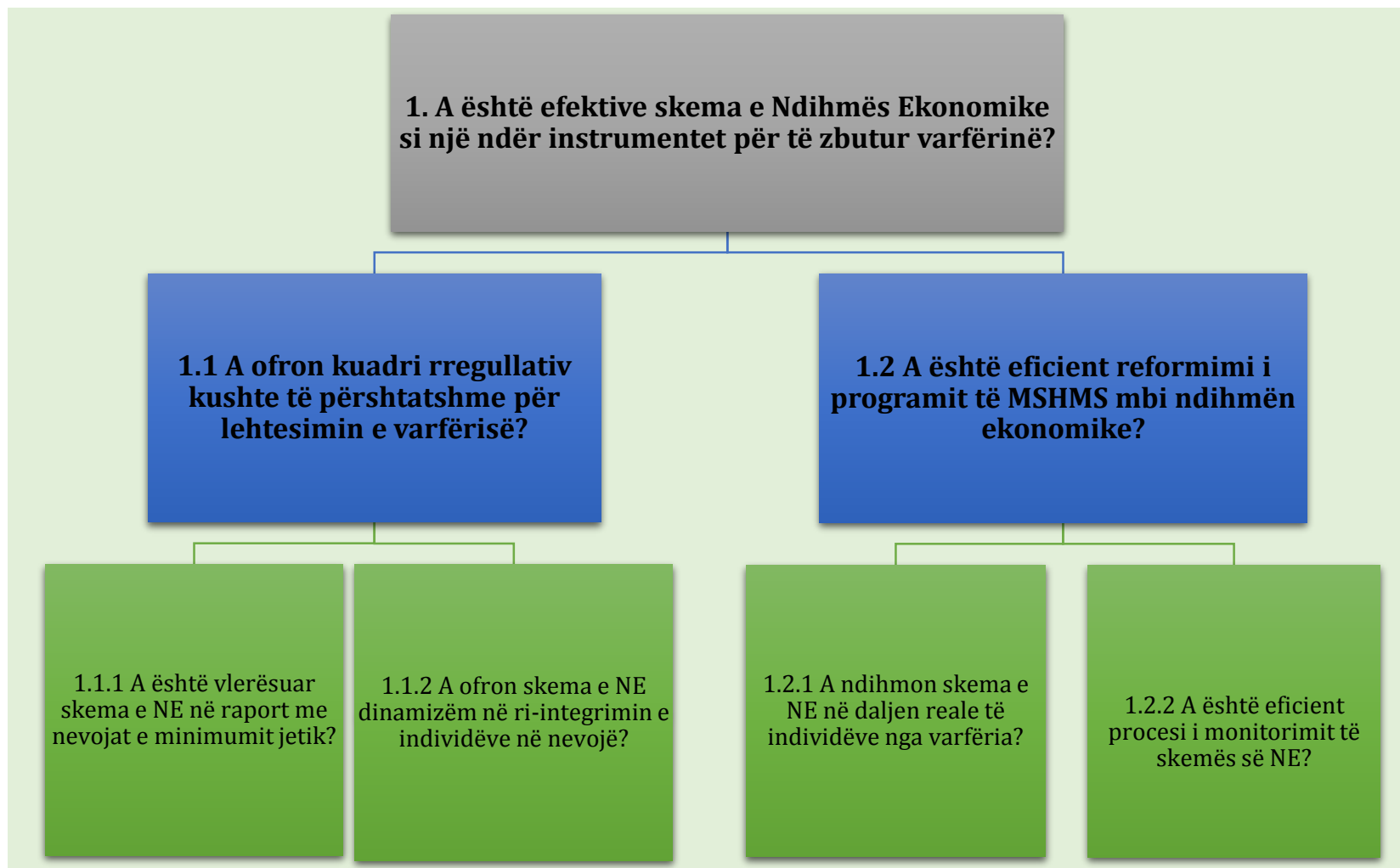
- Udhëzim nr. 8, datë 23.06.2014 "Mbi përlogaritjen e përfitimit të ndihmës ekonomike, në zonat pilot";
- Udhëzim nr. 3, datë 17.02.2017 mbi zbatimin e VKM nr. 955, datë 07.12.2016 "Për përcaktimin e kritereve, të procedurave, dokumentacionit dhe masës së përfitimit të ndihmës ekonomike";
- Udhëzim nr. 4, datë 17.02.2017 "Mbi përlogaritjen e përfitimit të ndihmës ekonomike";
- Udhëzim nr. 5, datë 17.02.2017 "Mbi përdorimin e fondit të kushtëzuar për bllok-ndihmën ekonomike deri në 6 për qind";
- Urdhër nr. 139, datë 01.07.2010 "Për zbatimin e procesit të monitorimit të strategjive sektoriale dhe ndërsektoriale";
- Udhëzues "Mekanizmi i monitorimit të bazuar në rezultate për zbatimin e strategjive sektoriale e ndërsektoriale";
- Rregullore e brendshme e organizimit dhe funksionimit të MSHMS miratuar me Urdhërin nr. 178, datë 22.02.2018;
- Rregullore e Brendshme e organizimit dhe funksionimit të Shërbimit Social Shtetëror.

2.3.4 Kriteret e tjera/Praktikat më të mira

- Auditim Performance "Adresimi i mashtrimeve në skemën e mirëqenies sociale" Zyra Kombëtare e Auditimit e Maltës, Janar 2014;
- Auditim Performance "Mbi mbrojtjen sociale", Zyra e Auditimit të Republikës së Irlandës.
- Raport i Veçantë i Avokatit të Popullit "Varfëria dhe kontributi i programit të Ndihmës Ekonomike në reduktimin e saj, si dhe veprimtaria e Avokatit të Popullit lidhur me të", Korrik 2012.



2.4 Piramida e pyetjeve audituese





Tab. 7 - Markimi i piramidës audituese

Nënpyetja	Subjektet përgjegjëse për informacion	Kriteret	Teknikat e mbledhjes së informacionit	Audituesi përgjegjës
1.1.1	MSHMS INSTAT	SKMS 2015 – 2020 Ligj nr. 9355, datë 10.03.2005, i ndryshuar VKM, Udhëzime të fushës, Raporte të Av. Të Popullit	shqyrtimi i dosjeve dhe dokumentacionit; intervista me strukturat përgjegjëse;	Krisi Anastas
1.1.2	MSHMS SHSSH NJQV	SKMS 2015 – 2020 Ligj nr. 9355, datë 10.03.2005, i ndryshuar VKM, Udhëzime të fushës	shqyrtimi i dosjeve dhe dokumentacionit; intervista me strukturat përgjegjëse; pyetësorë me familjet në nevojë;	Krisi Anastas
1.2.1	MSHMS SHSSH NJQV INSTAT	SKMS 2015 – 2020 Ligj nr. 9355, datë 10.03.2005, i ndryshuar VKM, Udhëzime të fushës, Raporte të Av. Të Popullit	shqyrtimi i dosjeve dhe dokumentacionit; intervista me strukturat përgjegjëse; pyetësorë me familjet në nevojë;	Miranda Berdo
1.2.2	SHSSH MSHMS	Ligj nr. 9355, datë 10.03.2005, i ndryshuar VKM, Udhëzime të fushës, Praktika të mira	shqyrtimi i dosjeve dhe dokumentacionit; intervista me strukturat përgjegjëse;	Miranda Berdo

Burimi: Grupi i auditimit



2.5 SKEMA E AUDITIMIT

2.5.1 Qasja/metodologjia e auditimit

Paradigma e këtij auditimi është: *"Legjislativi dhe ekzekutivi përmirësojnë situatën e varfërisë në vend nëpërmjet krijimit të mundësive për mirëqenie të individëve dhe një sistemi eficient të identifikimit të personave në nevojë, mbështetjes dhe riintegritimit të tyre në shoqëri."*

Në këtë auditim performance, grupi i auditimit, pasi shqyrtoi Strategjinë Kombëtare të Mbrojtjes Sociale 2015 – 2020 dhe kuadrin ligjor e rregullator të fushës, gjykon si më të përshtatshme për arritjen e objektivave të auditimit *qasjen pragmatike*. Pjesë e kësaj qasjeje do të jetë orientimi kah procesi, pasi është analizuar struktura, funksionimi, kuadri ligjor dhe strategjitë për mbrojtjen sociale; dhe orientimi kah rezultati, pasi gjatë fazës studimore janë konstatuar faktorë që ndikojnë në realizimin e objektivave të institucioneve subjekt auditimi, në lidhje me programin e NE.

Në këtë auditim, grupi përdori një ndërthurje midis qasjes sasimore dhe asaj cilësore. Qasja sasimore u përdor për analizimin e të dhënave numerike e statistikore, analiza e të cilave na ndihmon për të arritur në konkluzione të besueshme. Krahas saj, u përdor edhe qasja cilësore për të analizuar zbatimin e detyrave funksionale, arritjen e objektivave dhe eficiencën e strukturave përkatëse në arritjen e tyre.

Gjithashtu, grupi i auditimit u përpoq të përdorë metodën krahasimore me praktikat më të mira ndërkombëtare. Këto praktika janë analizuar në lidhje me programet që përfshijnë fenomenin e varfërisë dhe projektimet financiare që shtetet krijojnë për të mbështetur zhvillimin e politikave me ndikim në përmirësimin e situatës së saj.

2.5.2 Metodatat/teknikat audituese

Metodat dhe teknikat audituese që u përdorën janë si vijon:

- mbledhje, shqyrtim dhe analizim i dokumentacionit gjatë fazës studimore të auditimit;
- rishikim dhe vlerësim i të dhënave statistikore të dokumentacionit të grumbulluar gjatë fazës studimore;
- intervista gjysmë të strukturuar me drejtuesit dhe specialistët e subjekteve nën auditim;
- pyetësorë me palët e përfshira në auditim;
- vëzhgim në terren i gjendjes dhe situatës për të parë nga afër disa problematika që shtrohen në këtë auditim;
- konsulta me palët e interesit.

2.6 Rezultatet e parashikuara

2.6.1 Impakti për Kuvendin dhe Qeverinë

Duke audituar performancën e programit të ndihmës ekonomike, si një aspekt tejet i rëndësishëm me ndikim të drejtpërdrejtë në vlerësimin e indikatorëve të varfërisë, KLSH nëpërmjet mesazhit auditues synoi të bëjë transparente problematikat e organizimit dhe zbatimit të mekanizmave të qeverisë lidhur me lehtësimin e varfërisë.



Përdoruesve të synuar, si Legjislativi dhe Qeveria, do t'u paraqitet një raport auditimi i plotë dhe vlerështues rreth problematikave, objektivave të pa arritura dhe targetimit jo të saktë të individëve në nevojë. Grupi i auditimit synoi të paraqesë rekomandime për përmirësimin e kriterëve vlerësues të familjeve që do të trajtohen me ndihmë ekonomike si dhe metodologjinë e zgjidhjes së nevojave financiare. Si i tillë analizimi i detajuar i problemit të performancës synoi të risë efektivitetin e programeve të ndihmës ekonomike dhe eficiencën e zbatimit të tyre në praktikë.

2.6.2 Impakti për publikun dhe palët e interesit

Nëpërmjet këtij auditimi, publiku, shoqëria civile si dhe organizatat ndërkombëtare me objekt aktiviteti komponentët e varfërisë, ballafaqohen me një panoramë të gjerë të përgjegjësisë së Ministrisë së Shëndetësisë dhe Mbrojtjes Sociale dhe bashkëpunimit me aktorët e tjerë në kuadër të përmbushjes së objektivave strategjikë. Gjithashtu publiku i gjerë dhe palët e interesit njihen edhe me politikat e qeverisë për menaxhimin e skemës së ndihmës ekonomike dhe kostot e buxhetit të shtetit për ofrimin dhe menaxhimin e saj.

2.6.3 Forma e publikimit

Në përfundim të auditimit u përgatit Projekt-Raporti i Auditimit, i cili diskutohet me të gjitha palët e përfshira në këtë auditim. Pas diskutimeve interaktive me subjektet e audituara, mbi opinionet e shprehura dhe vlerësimet e tyre, përgatitet Raporti Përfundimtar i Auditimit i cili i përcillet subjekteve të përfshira në auditim dhe palëve të treta, si Komisionet përkatëse në Kuvend dhe organizatave të huaja, BB dhe PNUD. Një përmbledhje e këtij raporti publikohet në faqen web të KLSH-së, në faqet Facebook dhe LinkedIn të Departamentit të Auditimit të Performancës. Për rezultatet e këtij auditimi, informohet publiku i gjerë nëpërmjet botimit të një artikulli në medianë e shkruar. Raporti përfundimtar i auditimit do të jetë pjesë e analizave dhe raportimeve periodike vjetore të veprimtarisë së KLSH-së.



3. SHTJELLIMI I PIRAMIDËS SË PYETJEVE TË AUDITIMIT

3.1. A është efektive skema e Ndhmës Ekonomike si një ndër instrumentet për të zbutur varfërinë?

Lidhur me pyetjen kryesore u arrit në këtë mesazh auditimi:

Në Shqipëri nuk ka një vlerë të miratuar nga qeveria të minimumit jetik dhe kufirit të varfërisë, mbi të cilën të bazohen politikat dhe studimet e përkujdesit social.

Skema aktuale e Ndhmës Ekonomike, si instrument i MSHMS dhe institucioneve të varësisë për përkujdesjen sociale, nuk është efektive në zbutjen e varfërisë referuar numrit të familjeve që dalin nga skema për shkak të punësimit dhe përmirësimit të kushteve social-ekonomike të tyre. Ineficienca e sistemit elektronik lidhet me aplikimin e formulës së unifikuar të pikëzimit, e cila nuk është vlerësuar në bazë të kushteve koherente të familjeve në nevojë.

Mbështetja e qeverisë me programin e Ndhmës Ekonomike do të ishte efektive nëse kontributi do të vlerësohej paralelisht me nivelin e përgjithshëm të çmimeve, me produktet e shportës së konsumit dhe me studime dinamike për riintegrimin e individëve në shoqëri.

3.1.1. A ofron kuadri rregullativ kushte të përshtatshme për lehtësimin e varfërisë?

Skema e Ndhmës Ekonomike përbën një nga instrumentet me të cilat shteti mbështet shtresat në nevojë dhe individët e varfër. Krahas procedurës për përfitimin e kësaj ndihme, është shumë e rëndësishme të dihet nëse kjo e fundit mjafton për të mbuluar nevojat jetësore bazë të personave përfitues. Ky tregues shërben për të matur edhe efektivitetin e kësaj skeme në zbutjen e varfërisë. Aktet ligjore në fuqi përcaktojnë se shuma maksimale që mund të përfitojë një familje në nevojë nga skema është 8.000 lekë dhe natyrshëm lind pyetja nëse një vlerë e tillë mjafton për të plotësuar nevojat jetike të këtyre individëve. Përpara se të mund të jepet një përgjigje, është e nevojshme të përcaktohet se çfarë përfshijnë nevojat jetësore bazë.

3.1.1.1. A është vlerësuar skema e NE në raport me nevojat e minimumit jetik?

Minimum jetik mund të konsiderohen të ardhurat minimale të një individi për të plotësuar nevojat bazë. Megjithatë, këto të fundit nuk barazohen me nevoja biologjike, por përfshijnë edhe domosdoshmëri të tjera si për shembull veshja. Në shtete si Britania e Madhe, minimumi jetik konsiderohet mundësia e një individi të punësuar për të përballuar shpenzimet ushqimore, të strehimit, të transportit, të kujdesit shëndetësor etj⁹. Organizata Ndërkombëtare e Punës (ILO) e përkufizon Minimumin Jetik si një shumë monetare e një sërë produkteve ushqimore të përshtatshme për të siguruar funksionimin normal të trupit të njeriut dhe ruajtjen e shëndetit, plus një numër

⁹ Conor D'Arcy, David Finch "Calculating a Living Wage for London and the rest of the UK", (Nëntor 2017).



minimal artikujsh jo-ushqimorë dhe një numër minimal shërbimesh të nevojshme për të përmbushur nevojat bazë social-kulturore¹⁰.

Me ndryshimin e sistemit në Shqipëri, përpjekja e parë për të përcaktuar minimumin jetik u ndërmor nga Ministria e Ekonomisë dhe Instituti i Studimeve të Ekonomisë në vitin 1991. Ndërsa në vitin 2001, Këshilli i Ministrave akordoi një fond shtesë në buxhetin e Ministrisë së Punës dhe Çështjeve Sociale për Projektin “Minimumi Jetik Zyrtar”¹¹. Pikërisht kjo Ministri kreu llogaritjen e minimumit jetik në vlerën 7.975 lekë në muaj për frymë, e cila është edhe vlera e fundit e përcaktuar e minimumit jetik në vend nga institucionet qendrore, edhe ky studim nuk u miratua asnjëherë me akte ligjore apo nënligjore. Pra në Shqipëri nuk ka asnjë akt ligjor apo nënligjor që të ketë përcaktuar zyrtarisht një vlerë të minimumit jetik, edhe pse ky term është përdorur në disa dispozita të legjislacionit tonë. Termi ‘minimum jetik’ haset në dispozita të Kodit të Procedurës Civile dhe më parë ka qenë i përkufizuar edhe në Kodin e Punës të vitit 1995, por u hoq me rregullimet e bëra në vitet vijuese. Në Kodin e Punës përcaktohej çfarë përfshinte ky term dhe organi përgjegjës për caktimin e tij.

Në mungesë të kompetencave ligjore për llogaritjen zyrtare të minimumit jetik në Shqipëri, Instituti i Statistikave (INSTAT) ka llogaritur linjën e konsumit për ta konsideruar një individ të varfër, përkatësisht në vitet 2002, 2005, 2008 dhe 2012¹². Për këtë vlerësim, u llogarit një kufi varfërie ushqimore dhe iu shtuan artikujt kryesorë joushqimorë. Kufiri i varfërisë i llogaritur nga INSTAT përgjatë viteve është paraqitur në tabelën më poshtë:

Tab. 8 - Kufiri i varfërisë i llogaritur nga INSTAT

Viti	Kufiri i varfërisë
2002	4.891
2005	5.272
2008	5.722
2012	6.407

Burimi: INSTAT

Në vitin 2016, institucioni i Avokatit të Popullit ka publikuar raportin “Llogaritja e Minimumit Jetik në Shqipëri – Nga minimumi jetik si mbijetesë drejt një standardi jetese të arsyeshëm”¹³, në përpjekje për të llogaritur një vlerë të minimumit jetik që rezultoi rreth 16.000 lekë në muaj për frymë. Megjithatë, shifrat e nxjerra nga këto raporte nuk janë miratuar nga Këshilli i Ministrave si vlera zyrtare të minimumit jetik në Shqipëri.

¹⁰ Akti Nr. 966, 15 Korrik 1999 i Organizatës Ndërkombëtare të Punës (ILO).

¹¹ VKM nr. 119, datë 08.03.2011 "Për një Shtesë Fondi në Buxhetin e Vitit 2001, të Ministrisë së Punës dhe Çështjeve Sociale, për Projektin “Minimumi Jetik, Zyrtar”

¹² ALBANIA: TRENDS IN POVERTY 2002-2005-2008-2012
http://www.instat.gov.al/media/1312/living_standart_measurement_survey_2012_revised.pdf

¹³ <http://www.avokatipopullit.gov.al/sites/default/files/RaportMonitorimi/Raporti%20i%20Minimimit%20Jetik.pdf>



Në këtë mënyrë, **Shqipëria është aktualisht i vetmi vend në Evropë që nuk ka një tregues zyrtar të minimumit jetik të deklaruar.**

Përcaktimi i një standardi ligjor të varfërisë është një hap që mund të përmirësojë shënjestrimin më të mirë të individëve, të cilët kanë më shumë nevojë. Anketa e Matjes së Nivelit të Jetesës (LSMS) dhe kufiri i varfërisë i përcaktuar nga INSTAT përbëjnë një bazë të shëndoshë për të përcaktuar një nivel ligjor të këtij kufiri. Për më tepër, Ministria përgjegjëse për mbrojtjen sociale ka mundësinë të kryejë studime zyrtare në lidhje me kufirin e minimumit jetik, të cilat më pas mund të miratohen nga Këshilli i Ministrave. Llogaritja e minimumit jetik shërben si një tregues për të përcaktuar kufirin real të varfërisë, për të ndarë individin e varfër nga jo i varfër. Ky tregues ndihmon edhe në hartimin e politikave efektive veçanërisht në fushën e mbrojtjes sociale. Një vlerë e përditësuar dhe e miratuar e minimumit jetik ndihmon për të përcaktuar normën minimale të ndihmës ekonomike, pensione, pagesës së papunësisë, etj. Duke qenë se në Shqipëri vlera e fundit zyrtare e minimumit jetik ka mbi 15 vite që nuk përditësohet, rezulton se shumatat e skemave sociale, si p.sh. ajo e Ndihmës Ekonomike nuk reflektojnë dhe mbulojnë nevojat reale të individëve.

Po të shohim vlerat e kufirit të varfërisë në vendet e rajonit, konstatohet që ato përditësohen rregullisht në varësi të faktorëve që ndikojnë në ndryshimin e saj. Vlera e linjës së varfërisë për frymë në vendet e rajonit paraqitet si më poshtë:

Tab. 9 - Kufiri i varfërisë për frymë (Euro)

SHTETI / VITI	2012	2013	2014	2015	2016	2017
Bullgaria	143,0	146,2	165,6	166,6	157,6	179,5
Greqia	475,7	418,6	384,0	376,0	375,0	:
Kroacia	268,8	253,9	261,3	272,7	286,3	:
Rumania	102,4	100,8	107,8	115,8	122,4	136,7
Sllovenia	606,1	592,6	595,5	616,6	616,3	:
FYROM	91,1	95,2	97,3	106,0	111,7	:
Serbia	:	120,9	119,3	127,2	127,7	:

Burimi: EUROSTAT 2018

Tab. 10 - Kufiri i varfërisë për familje (Euro)

SHTETI / VITI	2012	2013	2014	2015	2016	2017
Bullgaria	300,3	307,0	347,7	349,8	330,8	377,0
Greqia	998,8	878,9	806,4	789,6	787,5	:
Kroacia	564,6	533,2	548,7	572,6	601,2	:
Rumania	215,2	211,7	226,3	243,1	257,1	287,1
Sllovenia	1.272,8	1.244,5	1.250,5	1.294,8	1.294,3	:
FYROM	191,3	199,9	204,4	222,5	234,5	:
Serbia	:	253,9	250,6	267,1	268,2	:

Burimi: EUROSTAT 2018



Në kuadër të këtij auditimi, grupi shpërndau një pyetësor për individët që përfitojnë nga skema e Ndhmës Ekonomike në njësitë vendore Tiranë, Fier dhe Vlorë. Pyetësi përmbante pyetje për të kuptuar nëse shuma e përfituar si ndihmë ekonomike është e mjaftueshme për të përballuar nevojat bazë të njerëzve në nevojë.

Nga përpunimi i të dhënave të pyetësorit rezultoi se të ardhurat e ndihmës ekonomike nuk janë të mjaftueshme për të përballuar shpenzimet mujore, përgjigje kjo e dhënë në 98,6% të pyetësorëve. Nga përgjigjet e mbledhura, pjesa më e madhe e këtyre të ardhurave shkojnë për plotësimin e nevojave ushqimore dhe nëse mjaftojnë shpenzohen për veshje dhe këpucë. Në pamundësi për të përmbushur nevojat bazë me anë të shumës së përfituar nga ndihma ekonomike, familjet përdorin të ardhura që mund të nxjerrin nga bujqësia, blegtoia, të afërmit apo nga puna në të zezë.

Gjithashtu, duhet marrë në konsideratë fakti që shuma maksimale prej 80 mijë lekë për familjet përfituese arrihet vetëm në disa raste për familjet me shumë pjesëtarë. Në pjesën më të madhe të rasteve, shuma që përfitohet është më e ulët se vlera maksimale e parashikuar nga aktet rregullative. Bazuar në VKM 787, datë 14 Dhjetor 2005, "Për përcaktimin e kriterëve, të procedurave dhe të masës së Ndhmës Ekonomike", i ndryshuar, masa e ndihmës ekonomike mujore përcaktohet si më poshtë:

Tab. 11 - Masa e NE mujore

	Shuma (Lekë)
Për bashkëshortët	3.200
Për anëtarët e familjes mbi moshë pune dhe bashkëshortët e vetëm	2.600
Për çdo anëtar tjetër të familjes, në moshë pune	600
Për çdo anëtar tjetër të familjes, nën moshë pune	700
Për anëtarët e familjes, fëmijë, të cilët vërtetojnë që ndjekin arsimin e detyrueshëm 9-vjeçar, deri në moshën 16 vjeç	300
Për anëtarët e familjes, fëmijë, të cilët vërtetojnë që janë vaksinuar sipas kalendarit të vaksinimit	100
Shuma maksimale për familjen përfituese	8.000

Shpërndarja e fondeve të Ndhmës Ekonomike sipas strukturës së familjeve përfituese është paraqitur në tabelën e mëposhtme:

Tab. 12 - Shpërndarja e fondeve të NE sipas strukturës së familjeve

Familjet sipas strukturës	2013	2014	2015	2016	2017
- me 1 pjesëtar	175.979	119.038	160.531	133.409	1.600.903
- me 2 pjesëtarë	330.058	225.173	256.044	271.740	3.260.879
- me 3 pjesëtarë	635.901	482.710	563.179	596.865	7.162.377
- me 4 pjesëtarë	1.321.026	991.276	1.190.713	1.225.664	14.707.972
- me 5 pjesëtarë	1.114.640	876.252	1.013.792	1.028.710	12.344.525
- me 6 pjesëtarë	590.285	489.705	528.726	516.361	6.196.329
- me mbi 6 pjesëtarë	487.945	385.208	382.893	342.476	4.109.707
Totali	4.655.834	3.569.361	4.095.878	4.115.224	4.091.663



Burimi: Shërbimi Social Shtetëror

Për sa më sipër, grupi i auditimit ka evidentuar gjetjet, duke arritur në konkluzione dhe duke dhënë rekomandime si më poshtë:

Gjetje:

- Në Shqipëri nuk ka një vlerë zyrtare të minimumit jetik të përcaktuar dhe miratuar me akte ligjore apo nënligjore.
- Studimet e tjera të kryera mbi vlerën e minimumit jetik nga institucione publike nuk janë të miratuara ligjërisht dhe nuk janë përditësuar në vitet e fundit.
- Në legjislacionin shqiptar nuk gjendet asnjë dispozitë që të përcaktojë 'minimumin jetik' si term apo institucionet përgjegjëse për llogaritjen e tij, edhe pse referenca të këtij termi gjenden edhe sot në ligjet e vendit.
- Ministria përgjegjëse për mbrojtjen sociale nuk ka kryer asnjë studim për të përcaktuar vlerën e minimumit jetik që nga viti 2001.
- Individëve përfitues të Ndihmës Ekonomike që i janë përgjigjur pyetësorit të KLSH nuk i mjaftojnë të ardhurat e skemës për të përballuar shpenzimet bazë ushqimore.

Konkluzione:

- Shuma e përcaktuar nga skema e Ndihmës Ekonomike nuk reflekton nevojat reale dhe aktuale të individëve dhe familjeve, duke qenë se nuk ka një vlerë zyrtare të përditësuar të minimumit jetik në Shqipëri.
- Studimet e tjera të kryera mbi vlerën e minimumit jetik nga institucione publike nuk janë marrë dhe nuk mund të merren si shifra zyrtare, për aq kohë sa nuk janë miratuar me akte ligjore apo nënligjore.
- Masa e pamjaftueshme e përfituar nga skema e Ndihmës Ekonomike bën që individët të sigurojnë të ardhura me mënyra alternative, gjë e cila stimulon krimin ekonomik dhe jo vetëm.

Për këtë rekomandojmë:

- Ministria e Shëndetësisë dhe Mbrojtjes Sociale të marrë masa që së bashku me Ministrinë e Financave dhe Ekonomisë, INSTAT dhe aktorët e tjerë të përfshirë të përcaktojnë metodologjinë e përlllogaritjes së vlerës së minimumit jetik në Shqipëri.

MSHMS me observacionin me shkresën nr. 979/7 prot., datë 18.07.2018 në lidhje me rekomandimin e dhënë për përcaktimin e metodologjisë e përlllogaritjen e vlerës së minimumit jetik në Shqipëri, shprehet se për përcaktimin e minimumit jetik kërkohet kryerja e nje studimi shkencor dhe anketim të gjerë ndërsektorial statistikor mbi të ardhurat, pagën minimale, punësimin, sigurimet shoqërore, indekset e çmimeve, të dhëna të buxheteve familjare që disponohen nga INSTAT, studim i cili kërkon angazhimin e një sërë institucionesh. MSHMS është e hapur për bashkëpunime , por bazuar në legjislacionin në fuqi nuk është institucioni kompetent për këtë nismë. Grupi i auditimit të KLSH e shqyrtoi me vëmendje observacionin dhe konstaton se justifikimi i MSHMS mbi përjashtimin e saj për studimin e minimumit jetik, nuk e gjen të bazuar ligjërisht. Rrjedhimisht, **observacioni nuk pranohet.**

Deri në Mars 2019



- Ministria e Shëndetësisë dhe Mbrojtjes Sociale të propozojë pranë Komisionit Parlamentar për Punën, Çështjet Sociale dhe Shëndetësinë miratimin e metodologjisë për përlllogaritjen e minimumit jetik, në linjë me Ligjin 9355, datë 10.03.2005 dhe detyrimin e institucioneve përgjegjëse për ta përditësuar atë periodikisht.

MSHMS me observacionin me shkresën nr. 979/7 prot., datë 18.07.2018 në lidhje me rekomandimin e dhënë shprehet se llogaritja e minimumit jetik nuk është detyrim i ligjit nr. 9355, datë 10.03.2005 "Për ndihmën dhe shërbimet shoqërore", i ndryshuar, pasi ky ligj nuk ka synim përcaktimin e minimumit jetik apo nivelit të varfërisë në vend, por përcakton mënyrën e mbështetjes së ofrimit të ndihmës dhe shërbimeve shoqërore ndaj kategorive në nevojë. Grupi i auditimit të KLSH e shqyrtoi me vëmendje observacionin dhe gjykon se MSHMS e trajton problemin ngushtë, të lidhur vetëm me ligjin, por jo me performancën e saj ndaj qytetarit në nevojë. Rrjedhimisht, **observacioni nuk pranohet.**

Brenda vitit 2018

- Ministria e Shëndetësisë dhe Mbrojtjes Sociale të propozojë pranë Këshillit të Ministrave miratimin e vlerës zyrtare të minimumit jetik.

Pas miratimit të metodologjisë për përlllogaritjen e minimumit jetik, sipas rekomandimit më sipër

- Ministria e Shëndetësisë dhe Mbrojtjes Sociale së bashku me Ministrinë e Financave dhe Ekonomisë të planifikojnë për vitet në vazhdim një rritje të zërit të buxhetit për ndihmën ekonomike, vlerësuar kjo në bazë të metodologjisë për minimumin jetik.

Pas miratimit të minimumit jetik me akte ligjore dhe nënligjore

3.1.1.2. A ofron skema e NE dinamizëm në riintegrimin e individëve në nevojë?

Skema e re e Ndhmës Ekonomike është projektuar si një skemë aktive, e cila krahas ndihmës financiare që i jep individëve në nevojë, tenton t'i riintegrojë ata duke krijuar mundësi për punësim. Krijimi i një skeme dinamike ishte një ndër synimet strategjike të reformimit të NE dhe një gjë e tillë u testua që në periudhën e pilotimit të skemës në qarqet e Tiranës, Durrësit dhe Elbasanit. Integrimi shoqëror duhet parë si një proces dinamik dhe i vazhdueshëm, që synon nxjerrjen e njerëzve nga varfëria dhe krijimin e një shoqërie të qëndrueshme.

Riintegrimi i individëve që përfitojnë nga NE përcaktohet si objektivi strategjik në Strategjinë Kombëtare të Mbrojtjes Sociale, nëpërmjet të cilit synohet Transformimi i programit të Ndhmës Ekonomike në skemë aktive riintegrimi nëpërmjet krijimit të paketës për krijimin e mundësive për punësim, duke rritur përfshirjen në politikat aktive të tregut të punës në 5% të përfituesve të Ndhmës Ekonomike deri në 2017¹⁴. Gjithashtu, Ligji nr. 9355, datë 10.03.2005, i ndryshuar ka parashikuar se individët

¹⁴ Objektivi A5 i Strategjisë Kombëtare për Mbrojtjen Sociale 2015 - 2020



përfitues të ndihmës ekonomike, të cilët janë në moshë pune duhet të përfshihen në programe të ri/integrimit social të miratuara nga Këshilli i Ministrave¹⁵.

Në kuadër të këtij objektivi, u vendos që dhënia e ndihmës ekonomike në favor të familjeve në nevojë të jetë e kufizuar në kohë, për një periudhë jo më të gjatë se 5 vjet¹⁶. Nëpërmjet kësaj dispozite synohet që individët përfitues të qëndrojnë provizorisht në skemën e NE, me qëllimin që ata të dalin nga kjo e fundit nëpërmjet punësimit apo vetëpunësimit dhe jo ta shohin atë si një mundësi për të përfiturar të ardhura për një kohë të gjatë, duke rënë në demotivim dhe pasivitet. Duke qenë se mundësitë e punësimit nuk arrijnë të mbulojnë të gjithë individët përfitues të aftë për punë, në kuadër të programeve të ri/integrimit social, ofrohen kurse të trajnimit profesional.

Strategjia Kombëtare për Mbrojtjen Sociale 2015-2020, në planin e veprimit të saj, ka përcaktuar aktivitetet dhe produktet që subjektet përgjegjëse duhet të plotësojnë për përmbushjen e objektivit A5, transformimin e programit të Ndihmës Ekonomike në një skemë aktive riintegrimi. Ministria e Mirëqenies Sociale dhe Rinisë (sot MSHMS) ngarkohej me rolin e drejtueses dhe në bashkëpunim me institucione të tjera si Ministria e Financave, Ministria e Zhvillimit Ekonomik Turizmit Tregtisë dhe Sipërmarrjes, Ministria e Arsimit, Shërbimi Kombëtar i Punësimit dhe Shërbimi Social Shtetëror, duhej të hartonte Dokumentin e Politikës për Programin e Riintegritimit Social (PRS) brenda vitit 2015. Ky dokument trajtonte aktivitetet e skemës së NE në lidhje me funksionet e punësimit, profilin e individëve përfitues dhe pozicionin e tyre në tregun e punës, punësimin aktual, mundësitë e integrimit, programet e punësimit aktiv, etj¹⁷.

Në funksion të përmbushjes së objektivit strategjik A5, institucionet përgjegjëse nën koordinimin e MMSR duhet të përgatisnin një dokument për transformimin e ndihmës ekonomike me Programin e Riintegritimit Social, së bashku me udhëzimet dhe hapat për zbatimin e tij brenda vitit 2017¹⁸. Gjithashtu, në mënyrë që implementimi i skemës së re të NE të haste sa më pak probleme, duhej që të bëhej vlerësimi i ndikimit të pilotimeve në qarqet pilot Tiranë, Durrës dhe Elbasan. MMSR, së bashku me institucionet e tjera të përfshira duhet të hartonin raporte vlerësimi në lidhje me këtë ndikim. Këto dokumente politike dhe të implementimit janë kërkuar nga grupi i auditimit pranë MSHMS. Rezulton se kjo e fundit ka hartuar Dokumentin politik të Riintegritimit Social dhe një plan veprimi me etapat dhe aktivitetet që duhet të kryejnë palët e përfshira në funksion të përshtatjes së skemës së NE me PRS.

Grupit nuk i është vendosur në dispozicion asnjë dokument që vlerëson ndikimin e pilotimeve përse i përket riintegritimit shoqëror. Gjurmë të raportimit apo publikimit të këtij dokumenti nuk gjenden në asnjë vend, madje as në faqen zyrtare të Internetit të Ministrisë. Ky fakt shpie natyrshëm në përfundimin se problemet që janë hasur gjatë fazës së pilotimit në lidhje me riintegrimin e individëve ekzistojnë ende tani që skema aplikohet në të gjithë vendin. Kjo cenon përmbushjen e njërës prej hallkave të këtij

¹⁵ Neni 42/5 i Ligjit nr. 9355, datë 10.03.2005, i ndryshuar

¹⁶ VKM nr. 955, datë 07.12.2016 "Për përcaktimin e kritereve, të procedurave, dokumentacionit dhe masës së përfitimit të ndihmës ekonomike"

¹⁷ Plani i Veprimit i SKMS 2015 – 2020 – Veprimtaria A5.1

¹⁸ Ibid – Veprimtaria A5.4



objektivi strategjik, duke qenë se vetë ideja e skemës së pilotimit është të testojë skemën e re dhe ndikimin e saj përpara se ajo të aplikohet në të gjitha njësitë.

Nga dokumentet që MSHMS i ka vënë në dispozicion grupit, konstatohet se Ministria ka bërë rekomandime për ndryshimin e legjislacionit në fuqi në funksion të detyrave të vendosur nga Strategjia.

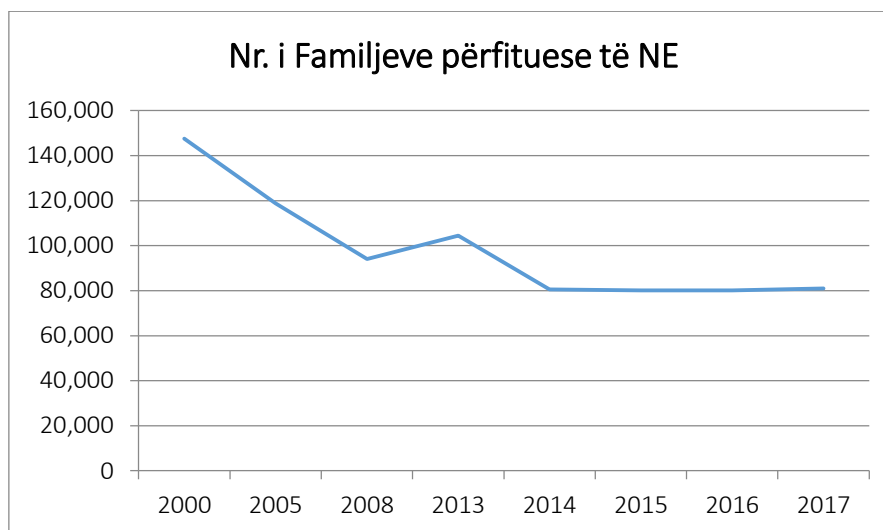
Shteti shqiptar ka ngritur mekanizma në funksion të politikave aktive në tregun e punës. Rasti më tipik i tyre janë programet e nxitjes së punësimit, të cilat synojnë të promovojnë punësimin e kategorisë së punëkërkesve të papunë dhe integrimin e tyre në tregun e punës. Aktualisht, janë gjashtë programe për nxitjen e punësimit të miratuara me Vendime të Këshillit të Ministrave përgjatë periudhës 2006-2012. Ndër to konstatohet mungesa e një programi që shënjestron në mënyrë specifike punëkërkesit e papunë përfitues të Ndhmës Ekonomike. Kjo kategori përfshihet në Programin e nxitjes së punësimit të punëkërkesve të papunë në vështirësi¹⁹, ku trajtohet së bashku me grupe të tjera.

Tab. 13 - Nr. i Familjeve përfituese të NE

Viti	Nr. i Familjeve përfituese të NE
2000	147.497
2005	118.744
2008	94.134
2013	104.398
2014	80.600
2015	80.057
2016	80.147
2017	80.964

Burimi: SHSSH dhe INSTAT

Grafik 2 - Nr. i Familjeve përfituese të NE



¹⁹ VKM nr. 48, datë 16.01.2008, e ndryshuar



Nëse do të shohim tendencën historike të numrit të familjeve që kanë përfituar nga skema e Ndhmës Ekonomike ndër vite paraqitur në grafikun më poshtë, vihet re që ajo ka ardhur në rënie. Megjithatë, në vitet e fundit numri i familjeve ka qenë në të njëjtat nivele. Programet e ri/integrimit social synojnë që ta ulin edhe më tej këtë numër, gjë e cila natyrisht do t'i hapte rrugën rregullimit të akteve nënligjore përkatëse për rritjen e masës së përfitimit për familjet, të cilat kanë më shumë nevojë.

Në tabelën e mëposhtme paraqiten hyrjet e reja dhe daljet e familjeve nga skema e Ndhmës Ekonomike për periudhën objekt auditimi. Në vitin 2014 vihet re një numër i madh daljesh, gjë e cila përkon edhe me uljen e familjeve përfituese të NE nga rreth 104 mijë në fund të 2013 në rreth 80 mijë në fund të vitit pasardhës.

Tab. 14 – Hyrjet/Daljet nga skema e NE

Viti	Hyrje në Skemë	Dalje nga Skema
2012	20.102	20.207
2013	20.750	20.475
2014	11.831	24.782
2015	8.268	12.047
2016	12.814	10.857
2017	14.982	15.954

Burimi: Shërbimi Social Shtetëror

Duhet theksuar se deri më tani, pjesa më e madhe e daljeve nga skema e Ndhmës Ekonomike nuk kanë ardhur si rezultat i efektivitetit të politikave të punësimit dhe ri/integrimit social. Në tabelën e mëposhtme është paraqitur numri i familjeve që përfitonin ndihmë ekonomike në secilin qark në fillim dhe në fund të vitit 2014.

Tab. 15 – Familjet që përfitojnë NE 2014

	Janar 2014	Dhjetor 2014	Diferenca
Berat	3.125	2.602	523
Dibër	12.862	13.149	-287
Durrës	1.232	1.003	229
Elbasan	12.765	11.065	1.700
Fier	3.873	3.358	515
Gjirokastër	2.644	1.922	722
Korçë	8.575	7.439	1.136
Kukës	10.896	10.093	803
Lezhë	5.911	5.833	78
Shkodër	13.371	12.013	1.358
Tiranë	11.332	9.478	1.854
Vlorë	1.434	1.535	-101
Total	88.020	79.490	8.530

Burimi: Shërbimi Social Shtetëror



Nga të dhënat e mësipërme vihet re një ulje e numrit të familjeve përfituese nga skema e NE, ku në fund të vitit 2014 bënë pjesë 8.530 familje më pak në rang vendi krahasuar me fillimin e vitit. Megjithatë pjesa më e madhe e daljeve nga skema ka ndodhur për shkak të mosplotësimit të kriterëve apo evidentimit të rasteve abuzive. Mund të përmendet për shembull rasti i qarkut Korçë, ku në fund të vitit 2014 përfitonin ndihmë ekonomike 1.136 familje më pak se në fillim të tij. Në këtë qark, bashkëpunimi i Zyrave të Punës me Drejtorinë Rajonale të SHSSH-së ka bërë të mundur largimin nga skema të 62 familjeve nëpërmjet punësimit²⁰. Ky numër përbën rreth 5,4% të numrit të daljeve nga skema dhe vetëm 0,8% të numrit familjeve përfituese të ndihmës ekonomike në qarkun e Korçës. Pra, në këtë mënyrë familjet e larguara nga skema në këtë qark nëpërmjet punësimit janë në një numër shumë më të vogël krahasuar me daljet nga skema dhe numrin total të familjeve përfituese.

Në mënyrë që të përfitojnë nga skema e Ndihmës Ekonomike, individët në moshë pune duhet të regjistrohen pranë Shërbimit Kombëtar të Punësimit si punëkërkues të papunë. Kategoria e veçantë e individëve, të cilët përfitojnë nga skemat e mbështetjes me të ardhura ndahen në dy kategori: 1) Punëkërkues të papunë të familjeve me Ndihmë Ekonomike dhe 2) Punëkërkues të papunë të programit pasiv të pagesës së papunësisë. Në fund të vitit 2014, pranë Zyrave të Punësimit kanë qenë 69.603 punëkërkues të papunë të regjistruar, të cilët përfitonin nga skema e NE²¹. SHKP thekson se punësimi apo ripunësimi i këtyre individëve mbetet një problem serioz, për shkak edhe të faktorëve të tillë si moshja e përfituese, niveli i ulët i arsimimit etj. Për shembull, gjatë vitit 2014 Zyrat e Punës raportuan 14.337 punëkërkues të papunë të punësuar nëpërmjet ndërmjetësimit, ndërkohë që vetëm 6% e tyre bënë pjesë tek kategoria përfituese e NE²².

Numri i familjeve përfituese për vitin 2015 ka mbetur përgjithësisht në të njëjtat nivele me vitin paraardhës, ndërsa ndryshime vihen re veçanërisht në qarqet pilot të Elbasanit dhe Tiranës.

Tab. 16 – Familjet që përfitojnë NE 2015

	Dhjetor 2014	Dhjetor 2015	Diferenca	Individë Punësuar nga Skema ²³
Berat	2.602	2.040	562	115
Dibër	13.149	13.016	133	95
Durrës	1.003	870	133	28
Elbasan	11.065	14.784	-3719	82
Fier	3.358	2.905	453	169
Gjirokastër	1.922	1.898	24	73
Korçë	7.439	7.849	-410	119
Kukës	10.093	10.804	-711	78

²⁰ Raporti Vjetor i Shërbimit Social Shtetëror 2014

²¹ Buletini i Tregut të Punës 2014 nga Shërbimi Kombëtar i Punësimit

²² Dokumenti Politik për Riintegrimin Social

²³ Të dhëna nga Shërbimi Kombëtar i Punësimit



KONTROLLI I LARTË I SHTETIT
DEPARTAMENTI I AUDITIMIT TË PERFORMANCËS
RAPORT "VARFËRIA NË SHQIPËRI DHE ROLI I SHTETIT NË ZBUTJEN E SAJ"

Lezhë	5.833	5.526	307	240
Shkodër	12.013	10.141	1.872	348
Tiranë	9.478	8.150	1.328	27
Vlorë	1.535	1.547	-12	78
Total	79.490	79.530	-40	1.452

Burimi: Shërbimi Social Shtetëror dhe SHKP; Përpunuar nga Grupi i Auditimit

Sipas të dhënave statistikore të paraqitura në tabelën më poshtë, numri i familjeve që kanë dalë nga skema e Ndhmës Ekonomike gjatë vitit 2015 është 12.047. Kjo shifër përbën rreth 15% të totalit të familjeve përfituese të këtij viti. Sipas raportimit të Shërbimit Social Shtetëror, 2.411 familje ose 20% e totalit të daljeve janë larguar si rezultat i kontrolleve të ushtruara. Ndërkohë rezulton që vetëm 894 familje ose 7,4% e totalit të daljeve kanë ardhur si rezultat i punësimit apo vetëpunësimit të individëve²⁴. Arsyet e daljes nga skema e NE të pjesës tjetër të familjeve nuk janë shprehur në raportimet e SHSSH. Duke qenë se në fund të vitit 2015 numri i familjeve në skemë ka qenë thajse 80.000, llogaritet që familjet që kanë përfituar nga programet e punësimit kanë qenë rreth 1,1% e totalit.

Sipas të dhënave të Shërbimit Kombëtar të Punësimit, në fund të këtij viti kanë qenë 60.078 punëkërkues të papunë të regjistruar, ndërkohë që individë të punësuar nëpërmjet programeve të punësimit kanë qenë 1.452 ose rreth 2,4% e totalit.

Në vitin 2016, edhe pse numri i familjeve përfituese të ndihmës ekonomike në njësi të caktuara ka ndryshuar, në rang vendi ka qenë pak a shumë në të njëjtat nivele me dy vitet paraardhëse. Gjatë këtij viti, nga skema e NE janë larguar 10.857 familje, por megjithatë pjesa më e madhe e këtyre daljeve rezultojnë të jenë si pasojë e kontrolleve të ushtruara nga organet përgjegjëse. Sipas statistikave të Shërbimit Kombëtar të Punësimit rezulton që gjatë vitit 2016 janë punësuar 2.424 punëkërkues të papunë që përfitojnë Ndhmë Ekonomike. Në të njëjtën kohë vihet re një rënie e theksuar e numrit total të këtyre individëve të regjistruar pranë SHKP, nga 60.078 punëkërkues të papunë në fund të 2015 në 42.029 individë në fund të vitit 2016.

Tab. 17 – Familjet që përfitojnë NE 2016

	Dhjetor 2015	Dhjetor 2016	Diferenca	Individë Punësuar nga Skema
Berat	2.040	1.770	270	97
Dibër	13.016	13.435	-419	120
Durrës	870	1.014	-144	123
Elbasan	14.784	16.288	-1.504	66
Fier	2.905	2.515	390	401
Gjirokastrë	1.898	1.702	196	35
Korçë	7.849	7.862	-13	302
Kukës	10.804	10.851	-47	223
Lezhë	5.526	5.280	246	202

²⁴ Raporti Vjetor i Shërbimit Social Shtetëror 2015



KONTROLLI I LARTË I SHTETIT
DEPARTAMENTI I AUDITIMIT TË PERFORMANCËS
RAPORT "VARFËRIA NË SHQIPËRI DHE ROLI I SHTETIT NË ZBUTJEN E SAJ"

Shkodër	10.141	9.734	407	622
Tiranë	8.150	8.656	-506	99
Vlorë	1.547	1.371	176	134
Total	79.530	80.478	-948	2424

Burimi: Shërbimi Social Shtetëror dhe SHKP; Përpunuar nga Grupi i Auditimit

Në vitin 2017 ka pasur një rënie të lehtë të numrit të familjeve përfituese të NE në rang vendi. Të dhënat janë siguruar nga raportimet e Shërbimit Social Shtetëror, duke qenë se Shërbimi Kombëtar i Punësimit nuk ka të dhëna të publikuara për këtë vit. Numri i daljeve nga skema gjatë këtij viti ishte 15.954 dhe, sipas të dhënave të SHSSH, është rritur numri i familjeve që janë larguar nga skema si rezultat i punësimit. Siç mund të shihet në tabelën e mëposhtme, 3.269 familje kanë dalë nga skema për shkak të punësimit të individëve të tyre, që përbën rreth 20% të largimeve nga skema për vitin 2017. Në rang qarku, Elbasani përbën pjesën dërrmuese të këtyre rasteve me 2.266 familje, ose gati 70% e familjeve me individë të punësuar nga skema. Ky qark është edhe njësisia me numrin më të lartë të përfituesve nga skema e Ndhmës Ekonomike. Në vitin 2017 rezulton që numri i familjeve që kanë dalë nga skema për shkak të punësimit është rreth 4% e totalit të familjeve që kanë përfituar ndihmë ekonomike. Kjo shifër tregon një rritje të numrit të individëve të punësuar nga skema, megjithatë nuk ka arritur në nivelin 5% të totalit, i cili është parashikuar që do të arrihej brenda vitit 2017 në Strategjinë Kombëtare për Mbrojtjen Sociale 2015-2020.

Tab. 18 – Familjet që përfitojnë NE 2017

	Dhjetor 2016	Dhjetor 2017	Diferenca	Familje Punësuar nga Skema²⁵
Berat	1.770	1.786	-16	108
Dibër	13.435	12.870	565	0
Durrës	1.014	1.088	-74	78
Elbasan	16.288	1.7800	-1.512	2.266
Fier	2.515	2.331	184	155
Gjirokastrë	1.702	1.728	-26	41
Korçë	7.862	7.956	-94	197
Kukës	10.851	10.694	157	0
Lezhë	5.280	5.124	156	102
Shkodër	9.734	8.495	1.239	256
Tiranë	8.656	8.485	171	10
Vlorë	1.371	1.284	87	56
Total	80.478	79.641	837	3.269

Burimi: Shërbimi Social Shtetëror; Përpunuar nga Grupi i Auditimit

Pyetësori i hartuar nga grupi i auditimit përmbante edhe pyetje në lidhje me punësimin dhe ofertat për punësim të individëve të skemës, si një mënyrë për të vjelë informacion të drejtpërdrejtë në lidhje me politikat e riintegrit të këtyre individëve.

²⁵ Të dhënat nga Shërbimi Social Shtetëror



Nga përpunimi i përgjigjeve të pyetësorit rezulton se në pjesën më të madhe të rasteve individëve përfitues nuk i janë ofruar mundësi punësimi apo arsimit profesional nga strukturat përgjegjëse vendore. Thuhet se 79% e individëve që janë përgjigjur pohojnë se nuk u është ofruar asnjë mundësi punësimi. Ndërsa rreth 92% e tyre shprehin se nuk u është ofruar asnjëherë arsim profesional nga ana e strukturave përgjegjëse. Gjithashtu rezulton se 97 individëve që u është ofruar punë e kanë refuzuar atë për shkaqe të ndryshme, si p.sh. niveli i papërshtatshëm i arsimimit, kushte të papërshtatshme shëndetësore për ta përballuar atë, etj. Në disa raste ka pasur refuzime nga nënat me shumë fëmijë, të cilat e kishin të pamundur të respektonin orarin e punës për shkak të angazhimit.

Tab. 19 – Përgjigjet e pyetësorit në lidhje me punësimin

	A ju është ofruar punësim nga strukturat vendore?	A ju është ofruar arsim profesional nga strukturat vendore?
Asnjëherë	341 individë	385 individë
1 herë	80 individë	22 individë
> 1 herë	17 individë	10 individë

Burimi: Pyetësi i Grupit të Auditimit

Strategjia Kombëtare për Mbrojtjen Sociale 2015-2020 ngarkon Ministrinë përgjegjëse me detyrën e përbushjes së Objektivit A5, e cila në bashkëpunim me Shërbimin Social Shtetëror dhe Shërbimin Kombëtar të Punësimit duhet të bëjnë transformimin e programit të Ndihmës Ekonomike në një skemë aktive riintegrimi nëpërmjet krijimit të mundësive për punësim. Komunikimi dhe bashkëveprimi i institucioneve me njëra-tjetrën ka mangësi. Në Ministrinë e Shëndetësisë dhe Mbrojtjes Sociale dhe në Shërbimin Social Shtetëror nuk ka asnjë raportim apo statistikë mbi shifrat e punësimin të individëve që përfitojnë nga skema e Ndihmës Ekonomike. Në kërkesat që janë bërë nga grupi i auditimit në lidhje me këto shifra, MSHMS dhe SHSSH janë shprehur se nuk disponojnë të dhëna mbi punësimin apo përfitimet nga programi i formimit profesional të individëve pjesë e skemës, edhe pse SHSSH ka dhënë statistika mbi punësimin në Raportet Vjetore të institucionit gjatë viteve të fundit.

Me miratimin e VKM nr. 162, datë 21.03.2018, raportimi midis Shërbimit Kombëtar të Punësimin dhe Shërbimit Social Shtetëror bëhet në mënyrë periodike. Sipas këtij vendimi, drejtoritë rajonale të SHKP informojnë çdo muaj drejtoritë rajonale të SHSSH për personat që kanë përfituar nga programet e formimit profesional, shoqëruar me listën emërore dhe programin nga i cili kanë përfituar. Deri në muajin maj të 2018, nuk ka pasur ndonjë raportim të tillë pranë SHSSH-së apo drejtorive rajonale të saj. Gjithashtu, konstatohen raportime jo konsistente në shifrat e punëkërkuesve të papunë të skemës së NE-së ndërmjet të dhënave të publikuara nga Shërbimi Kombëtar i Punësimin dhe të dhënave për punësimin që ka paraqitur Shërbimi Social Shtetëror në raportet e tyre të përvitshme. SHSSH raporton të dhëna për punësimin, të cilat nuk



gjenden në raportimet e SHKP, ndërkohë që pretendon se nuk zotëron asnjë të dhënë në lidhje me këtë çështje dhe se çdo informacion merret nga SHKP.

Nga sa u parashtrua më sipër, rezulton që pavarësisht përpjekjeve, numri i individëve dhe familjeve në skemë që përfitojnë nga programet e ri/integrimit social, më specifikisht punësimit, mbetet ende i ulët. Në këtë mënyrë, grupi i auditimit ka evidentuar gjetjet, duke arritur në konkluzione dhe duke dhënë rekomandime si më poshtë:

Gjetje:

- Ministria e Mirëqenies Sociale dhe Rinisë (sot MSHMS) nuk ka hartuar një dokument me ndikimet e skemës së re në zonat pilot në lidhje me riintegrimin shoqëror në kuadër të planit të veprimit të Strategjisë Kombëtare për Mbrojtjen Sociale 2015-2020.
- Mungon një program i miratuar nga Këshilli i Ministrave për shënjestrimin në mënyrë specifike të punëkërkuessve të papunë përfitues të Ndhmës Ekonomike, pavarësisht se janë hasur shumë vështirësi për punësimin e tyre.
- Programet e nxitjes së punësimit kanë hasur shumë vështirësi në punësimin e punëkërkuessve të papunë që përfitojnë NE, duke bërë që numri i familjeve që kanë dalë nga skema nëpërmjet punësimit të jetë shumë i ulët.
- Konstatohet mungesë komunikimi, raportimi dhe mosrakordim në shifra midis Shërbimit Kombëtar të Punësimit dhe Shërbimit Social Shtetëror për sa i përket përfituesve të Ndhmës Ekonomike që janë punësuar nga Zyrat e Punës.
- Përgjigjet e pyetësorit të përgatitur nga grupi i auditimit përforcojnë faktin që pjesës më të madhe të përfituesve të ndihmës ekonomike nuk u janë ofruar asnjëherë mundësi punësimi apo arsimit profesional.

Konkluzione:

- Mungesa e vlerësimit të ndikimeve të skemës së re në zonat pilot në lidhje me riintegrimin bën që problemet e hasura gjatë fazës së pilotimit në lidhje me riintegrimin e individëve ekzistojnë ende tani që skema aplikohet në të gjithë vendin duke cenuar përmbushjen e një kërkese të këtij objektivi strategjik²⁶.
- Mungesa e një programi të miratuar nga Këshilli i Ministrave për shënjestrimin në mënyrë specifike të punëkërkuessve të papunë përfitues të Ndhmës Ekonomike ka cenuar efektivitetin e programeve të nxitjes së punësimit, gjë e cila reflektohet edhe tek numri i ulët i individëve të punësuar që kanë qenë pjesë e skemës së NE gjatë viteve 2014-2017. Kjo kategori paraqet nevojën për trajtim specifik nga programet e punësimit për shkak një pjesë e madhe e punëkërkuessve të saj nuk kanë arsim të mjaftueshëm ose nuk janë në gjendje të punojnë.
- Numri i familjeve që kanë dalë nga skema e Ndhmës Ekonomike nëpërmjet përfshirjes në tregun e punës, vazhdon të jetë shumë i ulët, duke mos arritur objektivin A5 të Strategjisë Kombëtare për Mbrojtjen Sociale 2015-2020. Objektivi strategjik përcakton se brenda vitit 2017 do të përfshiheshin në politikat aktive të

²⁶ Objektivi A.5.4, pika "c" e Planit të Veprimit të SKMS 2015-2020



tregut të punës 5% e përfituesve të ndihmës ekonomike, ndërsa sipas të dhënave të SHSSH për këtë vit kjo shifër nuk kalon 4%.

- Mungesa e komunikimit dhe raportimeve ndërmjet Shërbimit Kombëtar të Punësimit dhe Shërbimit Social shtetëror bën që shifrat e raportuara në lidhje me punësimin e punëkërkuarve të papunë që përfitojnë ndihmë ekonomike të mos përputhen dhe kjo bën që të cenohen të dhënat e sakta statistikore të nevojshme për matjen e objektivit strategjik.

Për këtë rekomandojmë:

- Ministria e Shëndetësisë dhe Mbrojtjes Sociale, sëbashku me Shërbimin Social Shtetëror dhe Shërbimin Kombëtar të Punësimit të hartojë dokumentin që evidenton problemet dhe vështirësitë e hasura në fazën e pilotimit në lidhje me riintegrimin e individëve, me qëllim eliminimin apo zbutjen e ndikimit të tyre në skemën aktuale të NE.

Deri në Nëntor 2018

- Ministria e Shëndetësisë dhe Mbrojtjes Sociale të hartojë një studim për nxitjen e punësimit, i cili të ketë në fokus vetëm përfituesit e ndihmës ekonomike dhe rritjen e mundësive të tyre për punësim.

Brenda vitit 2018

- Shërbimi Social Shtetëror dhe Shërbimi Kombëtar i Punësimit të sigurojnë shkëmbim periodik të informacionit në lidhje me punëkërkuarve të papunë që janë pjesë e skemave sociale, në zbatim të marrëveshjes së bashkëpunimit ndërmjet tyre nr. 308 prot, datë 15.02.2018 të SHSSH, me qëllim që të krijohet një panoramë e qartë dhe e vërtetë e shifrës së të punësuarve.

Në vazhdimësi



3.1.2. A është eficient reformimi i programit të MSHMS mbi ndihmën ekonomike?

Ministria përgjegjëse për çështjet sociale, si institucioni kryesor për hartimin dhe impementimin e strategjisë për mbrojtjen sociale, është angazhuar për zbatimin e objektivave strategjikë me fokus varfërinë. Si një instrument kryesor për reduktimin e varfërisë është përdorur Programi i Ndihmës Ekonomike dhe reformimi i tij në funksion të rritjes së eficiencës për familjet përfituese dhe zbutjen e vlerave mbi varfërinë. Periudha objekt auditimi është 2012-2018, interval në të cilin ministrinë përgjegjëse kanë miratuar 2 (dy) strategji për mbrojtjen sociale:

- Strategjia Sektoriale e Mbrojtjes Sociale 2007-2013
- Strategjia Kombëtare për Mbrojtjen Sociale 2015-2020

Në Strategjinë Sektoriale të Mbrojtjes Sociale 2007-2013 reformimi i skemës së ndihmës ekonomike është mbështetur në identifikimin e nevojave të familjeve të varfëra mbi bazën e treguesve të varfërisë absolute, mbulimin më të mirë të nevojave me fonde dhe sigurimin e një niveli dinjitoz jetese për familjet. Objektivi kryesor i reduktimit të shkallës së varfërisë/frymë në 10% të popullsisë deri në vitin 2013, targetimi i përfituesve dhe mbulimi i nevojave të familjeve të varfëra në përputhje me vijën e varfërisë absolute bazohet në rezultatet e modelit LSMS (Anketa e matjes së nivelit të jetesës së familjes). Ky model përcakton indikatorët e varfërisë në Shqipëri në bazë të vlerësimit të nivelit të konsumit dhe vijën e varfërisë absolute në raport më shportën e artikujve ushqimorë dhe jo-ushqimorë. Nga të dhënat e grumbulluara nga grupi i auditimit dhe evidencat zyrtare të dërguara nga INSTAT rezultojnë se **linja ushqimore e varfërisë ose linja ekstreme e varfërisë është vlerësuar rreth 3.047 lekë për frymë/muaj. Linja e plotë e varfërisë, e vlerësuar duke shtuar dhe artikujt kryesorë joushqimorë është 4.891 lekë për frymë/muaj.**

Sipas të dhënave statistikore për vitet 2002, 2005, 2008 dhe 2012 që vijnë nga Anketa e Matjes së Nivelit të Jetesës - LSMS, shpenzimet minimale për një person në muaj, (për të mos u cilësuar i varfër), të shprehura në lekë, janë si më poshtë:

Tab. 20 - Linja e varfërisë sipas viteve

Vitet	Linja e konsumit për ta cilësuar një individ të varfër
2002	4.891 (katërmijë e tetëqind e nëntëdhjetë e një) Lekë
2005	5.272 (pesëmijë e dyqind e shtatëdhjetë e dy) Lekë
2008	5.722 (pesëmijë e shtatëqind e njëzet e dy) Lekë
2012	6.407 (gjashtëmijë e katërqind e shtatë) Lekë

Burimi: Anketa e Matjes së Nivelit të Jetesës, 2002, 2005, 2008, 2012

Problem kryesor i këtij programi strategjik është niveli shumë i ulët i pagesës dhe mbulimit. Ndërsa INSTAT raporton për vitin 2012 vlerën **6.407 Lekë/frymë** si vlerësim kufitar për ta quajtur një individ të varfër, për rrjedhojë përcaktimi i VKM nr. 787, datë 14.12.2005 "Për përcaktimin e kriterëve, të procedurave dhe të masës së ndihmës ekonomike" i ndryshuar prej **8.000 lekë në muaj/familje**, pavarësisht nga përbërja e familjes, nuk përkrah realizimin e politikave të ministrisë përgjegjëse për arritjen e



objektivitet mbi zbutjen e varfërisë, duke qenë se ky vlerësim financiar i NE nuk është as sa vija e varfërisë absolute. Në pamundësi për të përballuar jetesën, familjet në Ndhmë Ekonomike, sidomos të zonave rurale, kanë gjetur burime të tjera shtesë për mbështetje. Këto gabime ndjejnë nevojën e reformimit të skemës më qëllim shmangjen e gabimeve dhe evidentimin e rasteve ku familjarët abuzojnë me përfitime të pamërituara të ndihmës ekonomike.

Ndryshimet e strukturës së popullsisë, nivelit mesatar të të ardhurave dhe shpenzimeve si edhe demografisë së varfërisë kanë sjellë domosdoshmërinë e një strategjie të re mbi objektivitet kryesor të zbutjes së nivelit të varfërisë siç është edhe Strategjia Kombëtare për Mbrojtjen Sociale 2015-2020. Reformimi i skemës së NE është një ndër objektivat kryesorë që kjo strategji orienton për implementim, në mbështetje të së cilës janë :

- Krijimi i Regjistrat Kombëtar Elektronik të NE
- Përzgjedhja e përfituesve nëpërmjet Formulës së Pikëzuar²⁷
- Regjistri Elektronik Kombëtar i NE është një sistem i automatizuar i cili fillon të përdoret që në procesin e aplikimit për NE nga Administratorët Shoqërorë, kryqëzon elektronikisht informacionin e vetëdeklaruar nga aplikanti në 9 (nëntë) institucionet e përcaktuara²⁸ dhe në bazë të Formulës së Unifikuar të Pikëzimit përzgjidhen aplikantët përfitues të NE, shoqëruar me vlerën financiare përkatëse. Ky sistem ul koston e procesit kontrollues të situatës ekonomike të aplikantëve, njëherësh zvogëlon mundësinë e përfitimeve abuzive. Përpara zgjerimit në nivel kombëtar të skemës së re të Ndhmës Ekonomike, VKM nr. 904, datë 12.12.2012 "Për përcaktimin e kriterëve, të procedurave dhe dokumentacionit të përfitimit të ndihmës ekonomike, në zonat pilot", pika 1, përcakton pilotimin e kesaj reforme fillimisht në tre qarqe Tiranë, Durrës dhe Elbasan, rezultatet e të cilave do të ofrojnë sigurinë e mjaftueshme mbi mirëfunksionimin e reformës së re për t'u shtrirë në nivel kombëtar. Për këtë periudhë treguesit e vlerësimit për sistemin e pikëzimit përcaktohen në shtojcën 3 dhe janë si më poshtë:

Tab. 21 - Shtojca 3 e VKM nr. 904, datë 12.12.2012 "Për përcaktimin e kriterëve, të procedurave dhe dokumentacionit të përfitimit të NE, në zonat pilot".

	Variablat	Koeficientët
TREGUES TË MADHËSISË FAMILJARE		
Kryefamiljar	A	coef/a
Madhësia e familjes	B	coef/b
Përlllogritja e madhësisë së familjes	C	coef/c
Pjesa e femijëve	D	coef/d
Pjesa e anëtarëve të moshuar	E	coef/e
Pjesa e anëtarëve femra	F	coef/f
Niveli arsimor i anëtarëve të familjes	G	coef/g
KUSHTEVE TË JETESËS		

²⁷ Ligji nr. 9355, datë 10.3.2005 "Për ndihmën dhe shërbimet shoqërore", të ndryshuar, neni 10, pika 1.

²⁸ Udhëzim nr. 3, datë 17.2.2017 "Mbi zbatimin e vendimit nr. 955, datë 7.12.2016, të KM, "Për përcaktimin e kriterëve, të procedurave, dokumentacionit dhe masës së përfitimit të ndihmës ekonomike", pika 15.



KONTROLLI I LARTË I SHTETIT
DEPARTAMENTI I AUDITIMIT TË PERFORMANCËS
RAPORT "VARFËRIA NË SHQIPËRI DHE ROLI I SHTETIT NË ZBUTJEN E SAJ"

Nëse banesa e familjes përmban:	H	coef/h
Tualet brenda	I	coef/i
Kuzhin më vete	J	coef/j
Tarracë/ verandë	K	coef/k
Garazh	L	coef/l
Depo	M	coef/m
Ka ujë të rrjedhshëm brenda	N	coef/n
Përdorin gaz	O	coef/o
Kanë ngrohje qendrore me gaz apo energji	P	coef/p
Kanë matës elektrik	R	coef/r
Dhomat për person	S	coef/s
Familja zotëron banesën	T	coef/t
Distanca nga banesa në spital	U	coef/u
ZOTËRIMIT TË ASETEVE		
Zotërojnë TV me ngjyra	V1	coef/1
Frigorifer	V2	coef/2
Video/DVD	V3	coef/3
Lavatriçe	V4	coef/4
Lavastovilje	V5	coef/5
Sobë elektrike apo me gas	V6	coef/6
Sobë me dru	V7	coef/7
Kondicioner	V8	coef/8
Bolier	V9	coef/9
Kompjuter personal	V10	coef/10
Satelit	V11	Coef/11
Makinë	V12	coef/12
Motorr	V13	coef/13
TË ARDHURA TË TJERA		
Remitancat të ardhura nga të afërmit jashtë shtetit	W1	coef/w1
Dhurata nga të afërm në Shqipëri	W2	coef/w2
Dhurata nga të afërm të tjerë (përfshi dhurata për një ceremoni	W3	coef/w3
Dhurata / asisitencë nga institucione	W4	coef/w4
TË ARDHURA NGA QERATË		
Qera nga toka/ por jo tokë bujqesore	W5	coef/w5
Qera nga apartamentet / shtëpia	W6	coef/w6
Qera nga dyqani, dyqanet etj.	W7	coef/w7
Qera nga makina kamioni apo automjete të tjera	W8	coef/w8
TË ARDHURA NGA SHITJET E ASETEVE		
Shitja e pronës së patundshme shtëpi, tokë etj.	W9	coef/w9
Shitja e mallrave të qëndrueshme të familjes	W10	coef/w10
Shitje të aseteve të tjera	W11	coef/w11
TË ARDHURA TË TJERA		
Nga ndonje trashëgimi	W12	coef/w12
Fitime nga lotarit apo bixhozi/kumari	W13	coef/w13
Të ardhura të tjera (_____)	W14	coef/w14
TË ARDHURA BUJQËSORE		



Prodhime bujqësore të shitura/bimë bujqësore	W15	coef/w15
Produkte bujqësore të shitura (mjalt, pije alkolike)	W16	coef/w16
Gjë e gjallë e shitur/shtazore	W17	coef/w17
Nën-produkte shtazore të shitura (vezë, qumësht, etj)	W18	coef/w18
Të ardhura në lek në dore ose kontribut në natyrë	W19	coef/w19
Shkkalla e varferise (harta e varfërisë 2008)	X	coef/x
Konstante	Y	coef/y

Gjatë periudhës së ndjekjes së sistemit të ri të reformuar të NE në tre qarqet pilot, nëntë qarqet e tjera vijuan të operojnë me skemën e vjetër të përfitimit të NE.

Strategjia Kombëtare për Mbrojtjen Sociale 2015-2020, në funksion të qëllimeve strategjike, identifikon objektiva strategjike dhe plane veprimi të detajuara mbi modalitetet e zbatimit të tyre. Në funksion të çështjes objekt auditimi, ministria përgjegjëse për çështjen sociale MMSR, sot MSHMS, evidenton si qëllim strategjik **"Zbutjen dhe lehtësimin e varfërisë, duke mundësuar mbulimin më të mirë të familjeve dhe individëve të varfër dhe ekstremisht të varfër, duke përmirësuar shenjëstrimin e tyre, rritjen e transparencës dhe shmangien e abuzivitetit në skemën e Ndhmës Ekonomike"** dhe objektivat strategjike për realizimin e saj paraqitur si më poshtë:

- Rritjen e efikasitetit dhe transparencës së skemës të Ndhmës Ekonomike nëpërmjet targetimit më të mirë të familjeve të varfëra;
- Modernizimin e skemës së Ndhmës Ekonomike me anë të administrimit të regjistrimit elektronik kombëtar dhe sistemit të pikëzimit, duke arritur që 95% e përfituesve të jenë përzgjedhur nëpërmjet këtyre instrumenteve deri në vitin 2017;
- Rritjen e kapaciteteve të strukturave qendrore, rajonale dhe vendore, në fusha që përfshijnë administrimin, monitorimin dhe vlerësimin e skemës së Ndhmës Ekonomike;
- Përmirësimin e shërbimeve të kontrollit/auditit për të reduktuar numrin e abuzimeve;
- Transformimin e programit të Ndhmës Ekonomike në skemë aktive riintegrimi nëpërmjet krijimit të mundësive për punësim, duke rritur përfshirjen në politikat aktive të tregut të punës në 5% të përfituesve të Ndhmës Ekonomike deri në 2017.

Ndryshe nga strategjia e mëparshme, SKMS 2015-2020 orinetohet kah një sistemi të ri i cili shënjestron familjet më të varfëra në bazë të Formulës së Unifikuar të Pikëzimit, e cila është një formulë që përfshin parametra të lidhur në mënyrë empirike me vlerësimin e situatës ekonomike të familjeve, të tilla si: të ardhurat nga programi i mbrojtjes sociale, remitancat, qiraja, asetet, bujqësia, blegtoaria, trashëgimia dhe dhuratat. Këto kritere të pranueshmërisë së familjeve për ndihmë ekonomike, vlerësohen bashkërisht sipas nevojave dhe mbajnë parasysh gjendjen e varfërisë duke dhënë pesha specifike të qarta, objektive dhe transparente²⁹, cituar kjo edhe në VKM nr.

²⁹ VKM nr. 956, datë 7.12.2016 "Për përcaktimin e kritereve dhe të detajeve të formulës së unifikuar të pikëzimit për përfitimin e ndihmës ekonomike"; Strategjia Kombëtare për Mbrojtjen Sociale 2015 – 2020



956, datë 7.12.2016 "Për përcaktimin e kriterëve dhe të detajeve të formulës së unifikuar të pikëzimit për përfitimin e ndihmës ekonomike", shtojca 1 si mëposhtë:

Tab. 22 - Shtojca 1 e VKM 956/2016 "Për përcaktimin e kriterëve dhe të detajeve të formulës së unifikuar të pikëzimit për përfitimin e NE"

1	DEMOGRAFIA
1.1	Karakteristika të përgjithëshme për madhësinë e familjes Madhësia e familjes Numri i anëtarëve të familjes në moshë pune Familje me 4 ose më pak anëtar (Po/Jo)
1.2	Gjinia Kryefamiljare femër (Po/Jo) Përqindja e grave në familje
1.3	Fëmijë Numri i fëmijëve në familje Prezenca e fëmijëve 5 vjeç ose më pak se 5 vjeç në familje (Po/Jo) Përqindja e fëmijëve në familje Përqindja e fëmijëve ndaj anëtarëve në moshë pune (raporti i varfërsisë)
1.4	Të moshuar Numri i të moshuarve Përqindja e të moshuarve në familje Përqindja e të moshuarve ndaj anëtarëve në moshë pune (raporti i varfërsisë)
1.5	Kapitali njerëzor /Arsimi Niveli i arsimimit
2	BURIMI I TË ARDHURAVE
2.1	Tregu i punës Treguesi që askush në familje nuk punon
2.2	Burime të tjera të ardhurash Merr pension pleqërie (Po/Jo) Merr pension invaliditeti (Po/Jo) Merr pension familjar (Po/Jo)
3	KARAKTERITIKAT E BANIMIT
3.1	Lloji i banesës dhe pronësia Apartament (Po/Jo) Zotëron banesën (Po/Jo)
3.2	Madhësia e banesës dhe karakteristika të tjera Numri i dhomave për person Tualet brenda shtëpisë Kuzhinë e ndarë Garazh Papafingo Tarracë Përdor gaz Ngrohje me elektricitet gaz ose qymyr
4	ASETE TË BANESËS
4.1	Pajisje guzhine



KONTROLLI I LARTË I SHTETIT
DEPARTAMENTI I AUDITIMIT TË PERFORMANCËS
RAPORT "VARFËRIA NË SHQIPËRI DHE ROLI I SHTETIT NË ZBUTJEN E SAJ"

	Makinë larëse
	Sobë eletriqe ose me gaz
	Sobë me dru
4.2	Pajisje elektrnike
	Vidio DVD
	Kompiuter
	Aparat marrës satelitor
	Kondicioner
	Lavatriçe
4.3	Mjete transporti
	Makinë
	Motorr
5	RAJONI
	Prefektura ku jeton

Gjetje:

- Për periudhën objekt auditimi 2012-2018, bazuar në Ligjin nr. 44/2016 për disa ndryshime dhe shtesa në Ligjin nr. 9355, datë 10.3.2005, "Për Ndhmën dhe Shërbimet Shoqërore", të ndryshuar, neni 3, pika 1 dhe Strategjitë Kombëtare për Mbrojtjet Sociale³⁰, grupi i auditimit konstaton se Ministria përgjegjëse për çështjet sociale (sot MSHMS) nuk ka si pjesë të Formulës së Pikëzuar pesha specifike të qarta, objektive e transparente, si dhe marrëdhënien empirike për vlerësimin e familjeve që aplikojnë për NE.

Konkluzion:

- Iniciativa për trajtimin me ndihmë ekonomike të familjeve aplikante sipas një formule të pikëzuar **përmendet** në VKM nr. 904, datë 12.12.2012 "Për përcaktimin e kriterëve, të procedurave dhe dokumentacionit të përfitimit të ndihmës ekonomike, në zonat pilot", pika 12 e saj. Kjo formulë e vazhdueshme që identifikon aplikantët përfitues, duhet të përfshijë parametra të lidhur në mënyrë empirike me vlerësimin e situatës social-ekonomike të familjeve, të tilla si: kushtet e jetesës, zotërimi i pasurive, të ardhurat nga remitancat, etj, duke marrë parasysh karakteristika të ndryshme strukturore të familjeve urbane dhe rurale. Kjo VKM, në shtojcën 3 të saj, liston qartësisht 54 variablat mbi të cilën do të bazohet sistemi i pikëzimit, hyrja në fuqi dhe fillimi i efekteve financiare të të cilit bëhet pas përcaktimit të Formulës së Pikëzimit dhe ngritjes së Regjistrimit Elektronik Kombëtar. Mirëpo fillimi i sistemit të reformuar të ndihmës ekonomike në qarqet pilot fillon të vihet në zbatim në Korrik 2014, ku deri në këtë periudhë, nga evidencat e siguruar nga grupi i auditimit (Monitorimet e buxhetit 2013-2014), është realizuar vetëm zëri i investimit me financim të brendshëm të "Regjistrimit Elektronik të NE". Në kërkesat e herëpashërshme për informacion që grupi i auditimit ka dërguar pranë MSHMS dhe SHSSH në lidhje me Formulën e Unifikuar të Pikëzimit, subjektet

³⁰ibid, Objektivi A1" Rritja e efikasitetit dhe transparencës së skemës të Ndhmës Ekonomike nëpërmjet targetimit më të mirë të familjeve të varfëra"



janë përgjigjur se "nuk kanë dijeni për formulën që aplikohet, pasi është përcaktuar nga Banka Botërore në kuadër të Projektit "Modernizimi i Asistencës Sociale" dhe e miratuar me VKM nr. 956, datë 7.12.2016 "Për përcaktimin e kriterëve dhe të detajeve të formulës së unifikuar të pikëzimit për përfitimin e ndihmës ekonomike", rishikimi i përmbajtes të së cilës nuk ofron aspak Formulën e Unifikuar të Pikëzimit por thjesht listën e 38 variablave që do të aplikohen në formulë, të pashoqëruar as me peshat respektive apo me marrëdhënien empirike të tyre për të shpallur aplikantët përfitues të ndihmës ekonomike.

Për këtë rekomandojmë:

- Ministria e Shëndetësisë dhe Mbrojtjes Sociale të propozojë plotësimin e VKM nr. 956, datë 07.12.2016 "Për përcaktimin e kriterëve dhe të detajeve të formulës së unifikuar të pikëzimit për përfitimin e ndihmës ekonomike" duke bërë transparente Formulën e Unifikuar të Pikëzimit që përcakton përfituesit e ndihmës ekonomike, duke përfshirë peshat specifike që vlerësojnë variablat dhe përqindjet e tyre.

MSHMS me observacionin me shkresën nr. 979/7 prot., datë 18.07.2018 në lidhje me rekomandimin e dhënë shprehet se formula e unifikuar e pikëzimit, përfshin parametra të lidhur në mënyrë empirike me vlerësimin e situatës social ekonomike të familjeve, si asetet, bujqësia, blegtoria, trashëgimia, të ardhurat nga programi i mbrojtjes sociale. Kjo formulë është përlogaritur bazuar në një model regresioni konsumi që përdor të dhënat e sondazhit të buxhetit familjar, që më parë realizohej nëpërmjet Anketës së Matjes së Nivelit të Jetesës (LSMS). Formula e pikëzimit e rënë dakort me Bankën Botërore është bërë transparente në VKM nr. 956, datë 07.12.2016 "Për përcaktimin e kriterëve dhe të detajeve të formulës së unifikuar të pikëzimit për përfitimin e ndihmës ekonomike".

Formula e unifikuar e pikëzimit iu vu në dispozicion KLSH-së në tejkalim të afateve ligjore, pasi KLSH e bëri problemin publik në median vizive dhe të shkruar dhe pasi Kryetari i KLSH-së iu drejtua në mënyrë të posaçme titullares së MSHMS-së për këtë problem, sepse edhe në observacionet e MSHMS-së kjo formulë sërish nuk ishte përfshirë si pjesë e dokumentacionit. Kjo formulë u përcoll nga Banka Botërore, duke vërtetuar kështu pretendimin e mëparshëm të MSHMS-së dhe SHSSH-së, se ata nuk kishin dijeni për formulën që aplikohet, pasi ajo është përcaktuar nga BB. Në letrën përcjellë KLSH-së, BB sugjeron që kjo formulë mos të bëhet transparente, sepse mund të stimulojë manipulimin e të dhënave nga aplikantët për Ndihmë Ekonomike, duke bërë që një pjesë e tyre ta fitojnë padrejtësisht atë.

Për sa më lart, nisur nga fakti që: 1. KLSH nuk ka patur si qëllim të bëjë transparente formulën e NE-së, sepse kjo është detyrë e MSHMS-së dhe institucioneve të saj të varësisë, por KLSH synoi të auditojë saktësinë e aplikimit të kësaj formule për të identifikuar raste përjashtimesh apo pranimesh të padrejta në NE; 2. MSHMS dhe institucionet e saj të varësisë duhet të dinë dhe të aplikojnë **vetë** formulën e pikëzuar, duke e bërë transparente atë, për aq kohë sa ajo (formula) nuk rregullohet nga Ligji për Informacionin e Klasifikuar; dhe 3. Informacioni nga MSHMS iu refuzua në



mënyrë të jashtëligjshme dhe të pajustificueshme grupit të auditimit të KLSH-së, sepse përgjegjëse për skemën e Ndhmës Ekonomike është MSHMS dhe institucionet e saj të varësisë dhe jo Banka Botërore, **observacioni refuzohet.**

Deri në Dhjetor 2018

Konkluzion:

- Referuar VKM³¹ për procedurat e aplikimit të NE në zonat pilot, në të cilin përzgjidhen Qarku i Tiranës, Qarku i Durrësit dhe Qarku i Elbasanit si zona ku do të pilotohet skema e re e programit të NE si dhe Udhëzimit³² përkatës, kjo skemë do të pilotohet vetëm për një periudhë **2-vjeçare**. Realisht këto qarqe janë vendosur në funksion të skemës së re të NE në **Korrik 2016** dhe kanë vazhduar të funksionojnë në kornizat e skemës së pilotuar deri në **Dhjetor 2017**, periudhë e cila përkon me zbatimin në nivel kombëtar të skemës së reformuar të NE³³. Si e tillë, vlerësimi i ndikimeve të pritshme të skemës së reformuar nga ana e MSHMS ka tejkaluar afatet ligjore dhe ato të përcaktuara në SKMS 2015-2020, duke sjellë shtyrje të afatit të shtrirjes së skemës në rang vendi dhe ulje të eficiensës së MSHMS në kuadër të reformimit të programit të NE.

Për këtë rekomandojmë:

- Struktura e auditit në MSHMS të identifikojë dhe argumentojë shkaqet e zgjatjes së afatit për sistemin e pilotuar të skemës së NE në qarqet Tiranë, Durrës dhe Elbasan dhe zbatimin në nivel kombëtar të skemës së reformuar, duke evidentuar strukturat përgjegjëse dhe efektet financiare.

Deri në Dhjetor 2018

- MSHMS të miratojë Raportin e Vlerësimit të kritereve të përfitimit të NE duke marrë në konsideratë edhe gjetjet dhe vlerësimet e projekteve pilot.

Deri në Tetor 2018

3.1.2.1. A ndihmon skema e NE në daljen reale të individëve nga varfëria?

Për t'iu përgjigjur kësaj pyetjeje, grupi i auditimit është bazuar në evidencat e grumbulluara prej Drejtoritë së Përgjithshme të Shërbimit Social pranë Bashkisë Tiranë, Vlorë dhe Fier, Drejtoritë Rajonale të Shërbimit Social Vlorë dhe Fier, si dhe rezultateve të pyetësorit për Ndhmën Ekonomike.

Në auditimet e performancës përdorimi i pyetësorëve si një ndër teknikat e mbledhjes të të dhënave është vlerë e shtuar e këtij lloji auditimi, në funksion të përthithjes së opinionëve të segmentit të synuar publik me qëllim përftimin e perspektivës qytetare për çështjen nën auditim.

³¹ VKM nr. 904, datë 12.12.2012 "Për përcaktimin e kritereve, të procedurave dhe dokumentacionit të përfitimit të ndihmës ekonomike, në zonat pilot", pika 1

³² Udhëzimit nr. 9, datë 23.6.2014 "Mbi zbatimin e VKM nr. 904, datë 12.12.2012, "Për përcaktimin e kritereve, të procedurave dhe të dokumentacionit të përfitimit të ndihmës ekonomike, në zonat pilot" pika 14

³³ Strategjia Komëtare e Mbrojtjes Sociale 2015-2020, objektivi A1.5



Gjetje:

- Daljet e familjeve nga skema e re e NE, me arsyen se **“Nuk ka marrë pikët e mjaftueshme”**; **“Refuzuar automatikisht nga sistemi”**; **Nuk është paraqitur për të bërë deklaram 3 mujor”**; **“Nuk u paraqit në zyrën e punësimit “**, vlerësuar sipas formulës së unifikuar të pikëzimit, nuk shprehin dalje reale nga kushtet e varfërisë, verifikuar kjo sipas kontrolleve në terren të Administratorëve Shoqërorë, të cilët provojnë gjendjen tejet të varfër të këtyre familjeve. Mungesa e koordinimit me Zyrën e Punës, duke mos azhornuar në moment datat e paraqitjes së familjarëve në sportelet e saj si *“punëkërkuës të papunë”*, i shpall automatikisht të refuzuar për përfitimin e NE.
- Gjatë fazës së terrenit, nga grupi i auditimit u vu re një numër i lartë i familjarëve të përjashtuar nga skema e NE me arsyen **“ Nuk ka marrë pikët e mjaftueshme”**, ankesat e të cilëve angazhuan Drejtoritë Rajonale të SHSSH dhe Drejtoritë e Shërbimit Social pranë NJQV për të verifikuar rast pas rasti nga dosjet e aplikantit arsyen reale të daljes nga skema e NE. Nga këto verifikime u vu re se :
 - një pjesë e familjeve të përjashtuara kishin 1 fëmijë që ndiqte arsim të lartë, për vërtetimin e statusit të të cilit sistemi nuk ka parashikuar asnjë fushë ku të shtohet dokumenti **“Vërtetim nga Universiteti”**. Aktualisht sistemi ofron mundësinë e shtimit të **“Vërtetim Shkollë”** për fëmijët e grupmoshës 6-16 vjeç.
 - një pjesë e familjeve pranohen një muaj dhe refuzohen muajin pasardhës pa kryer në **deklaratën** e plotësuar nga administratorët socialë as edhe një ndryshim të vetëm të elementëve të saj.
 - Familjet përfituese të NE kanë detyrimin, në bazë të VKM nr. 955, datë 07.12.2016, Kreu II, pika 9.d, të paraqiten pranë zyrave të NJQV çdo 3-muaj për të vetëdeklaruar gjendjen social-ekonomike, në të kundërt administratori social nuk ngarkon deklaratë në sistem dhe rrjedhimisht aplikantit i refuzohet NE. Por nga intervistat e zhvilluara në Bashkinë Fier, u pohua se monitorimi i këtij rasti ka vërtetuar të kundërtën, ku në sistem nuk është ngarkuar deklarata 3-mujore dhe familja e ka përfituar NE.

Konkluzion:

- Skema e re e NE tenton të targetojë individin më të varfër, duke i ofruar ndihmën ekonomike dhe kryqëzimin elektronik të të dhënave, si edhe duke evidentuar rastet abuzive. Duke shqyrtuar vendimet e Drejtorive Rajonale të Shërbimit Social si subjekte të këtij auditimi, mund të rendisim si më poshtë arsyet e daljes së aplikantëve nga skema e NE, sipas aplikimit të sistemit të pikëzimit.

Nr.	Arsyet e daljes nga skema e NE
1	Deklarim i remë
2	Nuk ka marrë pikët e mjaftueshme
3	Refuzuar automatikisht nga sistemi. Nuk është paraqitur për të bërë deklaram 3-mujor



4	Nuk u paraqit në zyrën e punësimit
5	Mosdeklarim pensioni të anëtarëve të familjes
6	Ka gjetur punë vetë
7	Mosdeklarim i saktë i shumës së pensioneve
8	Ka mjet automobilistik
9	Ka përfunduar periudha e vlefshmërisë
10	Mosdeklarim page
11	Ndërmjetësim në punë
12	Nuk ka tërhequr NE brenda afatit 10-ditor
13	U gjetën ndryshime
14	Qytetari jashtë shtetit

Si e tillë, arsyet të cilat zënë peshën më të madhe të refuzimeve janë: "Nuk ka marrë pikët e mjaftueshme" (**80% e refuzimeve**) "Nuk u paraqit në zyrën e punësimit"; "Refuzuar automatikisht nga sistemi dhe "Nuk është paraqitur për të bërë deklarim 3-mujor". Në verifikimet me listat e përfituesve sipas skemës së vjetër, pjesa më e madhe e këtyre aplikantëve figurojnë të kenë qenë përfitues nga programi i NE. Njëkohësisht, në funksion të monitorimit dhe kontrollit, familjet e refuzuara nga skema sipas formulës së unifikuar të pikëzimit do të trajtohen nëpërmjet bllok-ndihmës ekonomike prej 6% të fondit të kushtëzuar. Ky fond iu alokohet Bashkive të rretheve në masën 6% të fondit total për pagesat e NE. Për përfitimin prej kësaj bllok-ndihme aplikantët duhet të kenë rezultuar **jo fitues nga skema e pikëzimit** tek të cilët do të procedohet duke kryer paraprakisht vlerësimi **social-ekonomik në familje nga administratori** shoqëror sipas shtojcës 2, të Vendimit nr. 955, datë 7.12.2016, të Këshillit të Ministrave, "Për përcaktimin e kriterëve, të procedurave, dokumentacionit dhe masës së përfitimit të ndihmës ekonomike", si dhe të **miratohen kriteret nga Këshillat Bashkiakë**. Mirëpo monitorimi edhe një herë në terren nga administratori social i gjendjes social-ekonomike të këtyre familjeve të dala nga sistemi, rikonfirmon opinionin fillestar të shprehur nga ky administrator sipas shtojcës 2 të VKM 955/2016 mbi gjendjen e varfër dhe ekstremisht të varfër të këtyre familjeve. Pra mosrakordimi në sistem i deklaratës së administratorit me rezultatin e pikëzimit, identifikojnë se daljet e familjeve nga skema e NE nuk janë realisht si shkak i daljes së familjes nga gjendja e varfërisë.

- Kategoritë e veçanta të përfitimit të NE si: Viktimat e dhunës në marrëdhënie familjare, jetimët që nuk janë në institucion, si dhe fëmijët nën kujdestarinë e një familjeje kujdestare, kategorizohen si të tilla në bazë të vendimit të Gjykatës së Apelit. Moszbardhja në kohë e vendimit të gjykatës, e penalizon individin të aplikojë në skemën e NE për të gjithë periudhën e mbulimit nga ky vendim. Kjo sepse sistemi nuk e parashikon dhënien e NE, nëse individin nuk paraqitet pranë administratorit me këtë vendim. Për këtë arsye individin nuk e përfiton në kohë ndihmën ekonomike.
- Një pjesë e daljeve të familjeve nga sistemi i NE vjen si shkak i problemeve me pamundësinë e bashkëlidhjes së "Vërtetim nga Universiteti" dhe ndryshimin e rezultatit mbi pranueshmërinë e familjes në skemen e NE, edhe pse në deklaratën e



aplikantit nuk është ndryshuar asnjë kusht i gjendjes social-ekonomike. Rrjedhimisht, skema e NE nuk ndihmon në daljen e familjeve nga varfëria.

Për këtë rekomandojmë:

- MSHMS, sëbashku me institucionet e tjera të listuara në Udhëzimin nr. 3, datë 17.02.2017, pika 15³⁴, të kryqëzojnë në kohë reale të dhënat në regjistrin elektronik kombëtar, duke përcaktuar një procedurë të standardizuar dhe afate të sakta për ndërhyrjen dhe përditësimin e të dhënave në të.

Menjëherë dhe në vazhdimësi

- MSHMS të ndërhyjë në sitemin elektronik të pikëzimit, në të cilin të shtohet:
 - fushë e veçantë me datën e fillimit dhe datën e mbarimit të aktit ligjor që shpall qytetarin pjesë e kategorive të veçanta;
 - fushë e veçantë e vërtetimit të shkollës së lartë;

Menjëherë pas marrjes së këtij Raporti përfundimtar

Gjetje:

- Arsyet e daljes së familjeve nga skema e NE, referuar kushteve të vetëdeklaruar nga aplikantët në pyetësoin e zhvilluar nga grupi i auditimit të KLSH-së, janë: mungesa e dokumentacionit mbi pronësinë, mungesë informacioni për sistemin e ri të NE, pamundësi të të kuptuarit qartë të formularëve, pamundësi e paraqitjes çdo 3 muaj në njësinë administrative për të plotësuar vetëdeklarimin si shkak i largësisë me qendrën e banimit dhe jo dalje reale nga niveli i "nevojës dhe domosdoshmërisë" për ndihmën ekonomike.
- Për periudhën objekt auditimi, ministria përgjegjëse për çështjet sociale ka aplikuar skemën e re të NE, pa përcaktuar hartën e varfërisë dhe pa përcaktuar fillimisht nivelin e varfërisë të korrektuar sipas Indeksit të Çmimit të Konsumatorit³⁵, me qëllim që të dhënat të jenë të krahasueshme.

Konkluzion:

- Duke marrë në vëmendje rezultatet e gjeneruara nga opinioni i familjeve mbi kontributin e skemës së NE në reduktimin e varfërisë, shprehur në pyetësoin e zhvilluar nga grupi i auditimit, gjykojmë se ndihet i nevojës përcaktimi i standartit ligjor të varfërisë për të ndarë pjesën e popullsisë të varfër nga popullsia jo e varfër në shkallë kombëtare, nivel qarku dhe NJQV. Të bazuarit e politikës së re (2014-2018) të skemës së NE, mbi modalitetin dhe vlerën e saj, tek një vlerësues i "vjetër" dhe i pakorretuar me indikatorët e tjerë të varfërisë prej 14,3% për vitin 2012,

³⁴ Udhëzimi nr.3, datë 17.02.2017 "Mbi zbatimin e Vendimit nr. 955, datë 7.12.2016, të KM, "Për përcaktimin e kriterëve, të procedurave, dokumentacionit dhe masës së përfitimit të ndihmës ekonomike"

³⁵ Indeksi i Çmimeve të Konsumit (IÇK) mat ndryshimin e nivelit të çmimeve të mallrave dhe shërbimeve të përdorura nga njësitë ekonomike familjare për konsum vetjak. Indeksi llogaritet duke përdorur strukturën e konsumit final të njësisive ekonomike familjare. Indeksi përdoret si matësi zyrtar i inflacionit në Shqipëri.



trigon qartë për ndryshime joreale dhe mungesë të theksuar transparence të ministrisë lidhur me objektivat dhe qëllimet që kërkojnë të përmbushin referuar SKMS 2015-2020.

Tab.23 – Varfëria në vite

Vitet	Varfëria në %
2002	25,4
2005	17,9
2008	12,5
2012	14,3

Burimi:INSTAT

Për këtë rekomandojmë:

- MSHMS, në bashkëpunim me institucionet e lidhura, të përcaktojë nivelin real të varfërisë në vend, analizuar sipas nivelit të çmimeve, shportës së konsumit, nivelit të shpenzimeve dhe nivelit të inflacionit, me qëllim për të vlerësuar drejt kontributin në reduktim të varfërisë dhe ruajtjes së transparencës mbi shpenzimin e fondeve publike për reduktimin e saj.

Pas miratimit të nivelit të minimumit jetik dhe në vazhdimësi

- MSHMS, në bashkëpunim me institucionet e varësisë, të ndërtojë dhe përditësojë hartën e varfërisë në nivel kombëtar, në nivel qarku dhe në nivel NJQV, në mënyrë që ulja fiktive e numrit të familjeve të varfra në vend përmes daljes nga skema, të mos kthehet si qëllim në vetvete.

Menjëherë pas marrjes së këtij raporti përfundimtar

3.1.2.2. A është eficient procesi i monitorimit të skemës së NE?

Për t'i dhënë përgjigje kësaj pyetjeje, grupi i auditimit ka analizuar evidencat e gjeneruara nga subjekti i MSHMS, SHSSH, Drejtoritë Rajonale të Fierit dhe Vlorës, si dhe Drejtoritë e Përgjithshme të Shërbimit Social pranë Bashkisë Fier dhe Vlorë. Struktura kontrolluese/audituese dhe monitoruese e shërbimit të Ndhmës Ekonomike është Shërbimi Social Shtetëror. Referuar nivelit hierarkik të subjekteve në auditim, monitorimi i skemës së NE **në nivel qendror** realizohet nga ministria përgjegjëse për çështjet sociale duke ndjekur zbatimin e objektivave strategjike nëpërmjet Matricës së Vlersimit të Rezultateve³⁶; në **nivel rajonal** realizohet nga Shërbimi Social Shtetëror nëpërmjet Udhëzuesit dhe Manualit³⁷ të kontrollit dhe auditit mbi zbatimin e legjislacionit të ndihmës ekonomike dhe; **në nivel lokal** nga njësitë e auditimit të brendshëm pranë njësive administrative të NJQV.

³⁶ Urdhër nr. 139, datë 01.07.2010 "Për zbatimin e procesit të monitorimit të strategjive sektoriale e ndërsektoriale"

³⁷ Strategjia Kombëtare e Mbrojtjes Sociale 2015-2020, plani i veprimit objektiv A3 dhe A4.



Gjetje:

- Ministria përgjegjëse për çështjet sociale ka për detyrë funksionale të monitorojë në vazhdimësi realizimin e prioriteteve strategjike dhe programet e buxhetit sipas formatit të Matricës së Vlersimit të Rezultateve, referuar Urdhërit nr.139, datë 01.07.2010 "Për zbatimin e procesit të monitorimit të strategjive sektoriale e ndërsektoriale" plotësuar me të gjithë detajimet e nevojshme në funksion të llogaridhënies dhe transparencës.
- Drejtoria e Auditimit të Brendshëm në MSHMS, në zbatim të Ligji 114/2015 "Për Auditimin e Brendshëm në Sektorin Publik", neni 10, pika 1.b, citon "kryerjen e shërbimit të auditimit të brendshëm nga njësia e auditimit të brendshëm e institucionit epror, në rastet kur në strukturën organizative të njësisë publike nuk është parashikuar njësia e auditimit të brendshëm". Mirëpo auditimi mbi varfërinë ka si periudhë auditimi intervatin 2012-2018, rrjedhimisht periudha **2012-2015** rregullohet nga Ligji nr. 9720, datë 23.04.2007 "Për Auditimin e Brendshëm në Sektorin Publik" në bazë të së cilit DAB duhet të kishte kryer auditime të brendshme për ndihmën ekonomike tek SHSSH si institucion varësie.
- Përgjatë periudhës objekt auditimi, SHSSH ka ushtruar funksionin kontrollues/auditues të shërbimit të NE pa patur ende të miratuar nga strukturat qendrore Udhëzuesin dhe Manualin e kontrollit të ndihmës ekonomike. Funksioni kontrollues/auditues është realizuar në mbështetje të Urdhërit të Brendshëm, nr. 1361, datë 25.06.2014 "Mbi procedura të kryerjes se kontrollit të ndihmës ekonomike dhe të aftësisë së kufizuar", i cili përshkruan hapat e kontrollit dhe dokumentacionin e aktit të kontrollit.
- Me reformimin e skemës së NE, në MSHMS mungon dokumenti i Modullit të analizës së riskut të rregjistrit elektronik kombëtar, bazuar në profilet e përfituesve, planifikuar për t'u realizuar brenda periudhës 2016-2017.
- Nga raportimet e SHSSH dhe NJQV subjekte auditimi, rezulton se mungon rikthimi në degën e thesarit të vlerave financiare të përfituara padrejtësisht nga aplikantët e NE, evidentuar kjo nga raportet e kontrollit/monitorimit të SHSSH.

Konkluzion:

- Nga evidencat e shqyrtuara mbi procesin e monitorimit të skemës së NE, MSHMS ka mangësi në monitorimin e prioritetit strategjik të "zbutjes dhe lehtësimit të varfërisë" referuar Urdhërit në fuqi nr. 139, datë 01.07.2010 "Për zbatimin e procesit të monitorimit të strategjive sektoriale e ndërsektoriale", duke mos respektuar formatin e **Matricës së Vlersimit të Rezultateve** dhe brendinë në lidhje me: treguesit SMART, arritjet në % dhe peshat specifike që mbulon secili objektiv dhe mjetet me të cilat do të monitorohen. MVR-të ekzistuese nuk ofrohen në vazhdimësi periodike, duke qenë se për grupin e auditimit janë ofruar si evidencë zyrtare vetem dy të tilla.
- Drejtoria e Auditimit të Brendshëm në MSHMS, pas kërkesave të njëpasnjëshme nga grupi i auditimit, nuk ka dorëzuar asnjë raport të auditimit të brendshëm për skemën e NE në njësinë qendrore dhe asnjë raport auditimi të ushtruar tek njësitë e varësisë



si SHSSH mbi programin e ndihmës ekonomike për periudhën **2012-2015**, funksion i cili rregullohet sipas Ligjit nr. 9720, datë 23.04.2007 "Për Auditimin e Brendshëm në Sektorin Publik". Në këtë situatë grupit të auditimit të KLSH-së nuk i është vendosur në dispozicion dokumentacioni zyrtar sipas Ligjit nr.154/2014 "Për Organizimin dhe Funksionimin e Kontrollit të Lartë të Shtetit", Kreu II, Neni 15, pika "dh" & "e", duke mos lejuar ushtrimin e detyrave funksionale kushtetuese për grupin e auditimit.

- Ministria përgjegjëse për çështjet sociale, sëbashku me strukturat e SHSSH dhe NJQV, në funksion të përmbushjes së objektivit strategjik mbi *"rritjen e kapaciteteve të strukturave qendrore, rajonale dhe vendore, në fusha që përfshijnë administrimin, monitorimin dhe vlerësimin e skemës së NE"* dhe *"përmirësimin e shërbimeve të kontrollit/auditit për të reduktuar numrin e abuzimeve"*, duhet të hartonte planet e monitorimit sëbashku me Manualet dhe Udhëzimet e harmonizuara sipas një metodologjie monitorimi bazuar në kritere, rezultate dhe tregues të standardizuar³⁸. Mungesa e tyre ka detyruar SHSSH të ushtrojë funksionin e saj auditues për Ndihmën Ekonomike mbi Drejtoritë Rajonale të Shërbimit Social dhe Njësitë Administrative sipas një Urdhëri të brendshëm, nr. 1361, datë 25.06.2014 "Mbi procedura të kryerjes së kontrollit të ndihmës ekonomike dhe të aftësisë së kufizuar", por të pamiratuara ende nga ministria përgjegjëse për çështjet sociale.
- Shqyrtimi i Raporteve Finale të auditimit, kryer nga SHSSH pranë NJQV gjatë periudhës 2012-2018 për ndihmën ekonomike, nxori një problematikë në zgjerim mbi zbulimin e rasteve të shumta të përvetësimit padrejtësisht nga aplikantët të ndihmës ekonomike dhe mungesa e rikthimit mbrapsht të shumës në degën e thesarit.

Për këtë rekomandojme:

- Ministria e Shëndetësisë dhe Mbrojtjes Sociale të zbatojë Urdhërin 139/2010 "Për zbatimin e procesit të monitorimit të strategjive sektoriale e ndërsektoriale" duke siguruar plotësimin e Matricës së Vlerësimit të Rezultateve në mënyrë të vazhdueshme.

Menjëherë pas marrjes së këtij raporti përfundimtar

- MSHMS në bashkëpunim me SHSSH dhe NJQV, të marrë masa për të hartuar dhe miratuar dokumentin bazë Udhëzuesin dhe Manualin e harmonizuar të kontrollit/auditimit dhe monitorimit të skemës së NE, përcaktuar në planin e veprimit të objektivave strategjike, për të reduktuar numrin e abuzimeve dhe gabimeve në këtë skemë.

Brenda vitit 2018

- MSHMS në bashkëpunim me SHSSH dhe NJQV, të marrë masa për të hartuar dhe miratuar Planet Vjetore të Monitorimit të skemës së ndihmës ekonomike.

Menjëherë

³⁸ Strategjia Kombëtare e Mbrojtjes Sociale 2015-2020, plani i veprimit objektiv A3 dhe A4.



- MSHMS të marrë masa për krijimin e Modullit të analizës së riskut të regjistrit elektronik kombëtar, bazuar në profilet e përfituesve, si dhe integrimin e tyre në këtë regjistër.

Menjëherë pas marrjes së këtij raporti përfundimtar

- MSHMS, në bashkëpunim me SHSSH dhe NJQV, të marrë masa për të ndryshuar Udhëzim nr. 3, datë 17.2.2017 mbi zbatimin e Vendimit nr. 955, datë 7.12.2016, të Këshillit të Ministrave, "Për përcaktimin e kriterëve, të procedurave, dokumentacionit dhe masës së përfitimit të ndihmës ekonomike" për të përcaktuar procedurën e rikthimit të shumave të përvetësuara padrejtesisht nga përfituesit e NE.

Brenda vitit 2018

- Ministria e Shëndetësisë dhe Mbrojtjes Sociale të analizoj dhe të fillojë procedurën për masë disiplinore ndaj Sekretarit të Përgjithshëm të MSHMS z. A.K, Drejtoreshës së Përgjithshme të Politikave dhe Zhvillimit të Shëndetësisë dhe Mbrojtjes Sociale, Drejtoreshës së Programeve të Zhvillimit të Shëndetësisë dhe Mbrojtjes Sociale znj. D.S, për mosbashkëpunim dhe mosdhënie informacioni grupit të auditimit të KLSH-së në lidhje me Formulën e Unifikuar Të Pikëzimit dhe Drejtorit të Drejtorisë së Auditimit të Brendshëm për mosdhënie informacioni në lidhje me raportet e auditimit të brendshëm z. S.D, në zbatim të nenit 26, pika 1 dhe pika 2 të Ligjit 154/2014 "Për Organizimin dhe Funkcionimin e Kontrollit të Lartë të Shtetit".

Menjëherë pas marrjes së këtij Raporti përfundimtar

MSHMS me observacionin me shkresën nr.979/7 prot., datë 18.07.2018 në lidhje me rekomandimin e dhënë shprehet se Ligji nr. 84/2012 "Për ratifikim e marrëveshjes së huasë ndërmjet shqipërisë dhe BIRD për financimin e projektit të modernizimit të asistencës sociale, formula e hartuar nga ekspertët e Bankës Botërore bëhet e njohur vetëm në nivel politik, kjo formulë i dorëzohet vetëm zv. Ministrit apo një personi të autorizuar nga Ministri. Drejtoresha e Përgjithshme e Politikave dhe Zhvillimit të Shëndetësisë dhe Mbrojtjes Sociale si dhe znj. D.S nuk kanë asnjë dijeni për formulën e unifikuar e pikëzimit përtej variablave të miratuar në VKM. Grupi i auditimit të KLSH e shqyrtoi me vëmendje observacionin dhe konstaton se nuk e gjenë të bazuar ligjërisht mosdhënien e një informacioni të tillë, i cili bie ndesh me parimet e transparencës dhe llogaridhënies për një institucion publik në një vend demokratik. Rjedhimisht **observacioni nuk pranohet.**

MSHMS me observacionin me shkresën nr. 979/11 prot., datë 27.08.2018 në lidhje me rekomandimin e dhënë ka dërguar përgjigjen e përfaqësuesit të Bankës Botërore mbi variablat dhe koeficientët e formulës. Banka Botërore bie dakord për takime të mëtejshme mbi këtë çështje me përfaqësues të MSHMS dhe KLSH.



KONTROLLI I LARTË I SHTETIT
DEPARTAMENTI I AUDITIMIT TË PERFORMANCËS
RAPORT "VARFËRIA NË SHQIPËRI DHE ROLI I SHTETIT NË ZBUTJEN E SAJ"

MSHMS me observacionin me shkresën nr.979/7 prot., datë 18.07.2018 në lidhje me rekomandimin e dhënë shprehet se Drejtoria e Auditimit të Brendshëm në MSHMS me drejtor z. S.D, nuk është përgjegjës për auditimet e brendshme nga viti 2012-2018. Z. Dreni e ushtron këtë detyrë nga Shtator 2017 e në vazhdim. Grupi i auditimit të KLSH e shqyrtoi me vëmendje observacionin dhe konstaton se periudha e auditimit e shprehur në mënyrë eksplicite në çdo dokumen zyrtarë të komunikuar me subjektet është 2012-2018, nga ku intervali i viteve 2012-2015 periudhë për të cilën është në zbatim Ligjit nr. 9720, datë 23.04.2007 "Për Auditimin e Brendshëm në Sektorin Publik", për grupin e e auditimit nuk është dërguar asnjë përgjigje zyrtare. Mos pasja e auditimeve specifike për periudhën 2012-2015, e identifikuar me risk të lartë nga grupi i auditimit të KLSH, nuk nënkupton mos kthimin e përgjigjes zyrtare. Rrjedhimisht, **observacioni nuk pranohet.**

Menjëherë pas marrjes së këtij Raporti përfundimtar



4. PËRMBLEDHJE E KONKLUZIONEVE DHE REKOMANDIMEVE

4.1 Përmbledhje ekzekutive

Lidhur me pyetjen kryesore u arrit në këtë mesazh auditimi:

Në Shqipëri nuk ka një vlerë të miratuar nga qeveria të minimumit jetik dhe kufirit të varfërisë, mbi të cilën të bazohen politikat dhe studimet e përkujdesit social.

Skema aktuale e Ndhmës Ekonomike, si instrument i MSHMS dhe institucioneve të varësisë për përkujdesjen sociale, nuk është efektive në zbutjen e varfërisë referuar numrit të familjeve që dalin nga skema për shkak të punësimit dhe përmirësimit të kushteve social-ekonomike të tyre. Ineficiencia e sistemit elektronik lidhet me aplikimin e formulës së unifikuar të pikëzimit, e cila nuk është vlerësuar në bazë të kushteve koherente të familjeve në nevojë.

Mbështetja e qeverisë me programin e Ndhmës Ekonomike do të ishte efektive nëse kontributi do të vlerësohej paralelisht me nivelin e përgjithshëm të çmimeve, me produktet e shportës së konsumit dhe me studime dinamike për riintegrimin e individëve në shoqëri.

Përmbledhje e konkluzioneve dhe rekomandimeve sipas pyetjeve audituese:

A. Për pyetjen "A është vlerësuar skema e NE në raport me nevojat e minimumit jetik?"

Konkluzione:

- Shuma e përcaktuar nga skema e Ndhmës Ekonomike nuk reflekton nevojat reale dhe aktuale të individëve dhe familjeve, duke qenë se nuk ka një vlerë zyrtare të përditësuar të minimumit jetik në Shqipëri.
- Studimet e tjera të kryera mbi vlerën e minimumit jetik nga institucione publike nuk janë marrë dhe nuk mund të merren si shifra zyrtare, për aq kohë sa nuk janë miratuar me akte ligjore apo nënligjore.
- Masa e pamjaftueshme e përfituar nga skema e Ndhmës Ekonomike bën që individët të sigurojnë të ardhura me mënyra alternative, gjë e cila stimulon krimin ekonomik.

Për këtë rekomandojmë:

- Ministria e Shëndetësisë dhe Mbrojtjes Sociale të marrë masa që së bashku me Ministrinë e Financave dhe Ekonomisë, INSTAT dhe aktorët e tjerë të përfshirë të përcaktojnë metodologjinë e përlllogaritjes së vlerës së minimumit jetik në Shqipëri.

Deri në Mars 2019

- Ministria e Shëndetësisë dhe Mbrojtjes Sociale të propozojë pranë Komisionit Parlamentar për Punën, Çështjet Sociale dhe Shëndetësinë miratimin e metodologjisë për përlllogaritjen e minimumit jetik, në linjë me Ligjin 9355, datë 10.03.2005 dhe detyrimin e institucioneve përgjegjëse për ta përditësuar atë periodikisht.

Brenda vitit 2018



- Ministria e Shëndetësisë dhe Mbrojtjes Sociale të propozojë pranë Këshillit të Ministrave miratimin e vlerës zyrtare të minimumit jetik.
Pas miratimit të metodologjisë për përllogaritjen e minimumit jetik, sipas rekomandimit më sipër
- Ministria e Shëndetësisë dhe Mbrojtjes Sociale së bashku me Ministrinë e Financave dhe Ekonomisë të planifikojnë për vitet në vazhdim një rritje të zërit të buxhetit për ndihmën ekonomike, vlerësuar kjo në bazë të metodologjisë për minimumin jetik.
Pas miratimit të minimumit jetik me akte ligjore apo nënligjore

B. Për pyetjen "A ofron skema e NE dinamizëm në riintegrimin e individëve në nevojë?"

Konkluzione:

- Mungesa e vlerësimit të ndikimeve të skemës së re në zonat pilot në lidhje me riintegrimin bën që problemet e hasura gjatë fazës së pilotimit në lidhje me riintegrimin e individëve ekzistojnë ende tani që skema aplikohet në të gjithë vendin duke cenuar përmbushjen e një kërkesë të këtij objektivi strategjik³⁹.
- Mungesa e një programi të miratuar nga Këshilli i Ministrave për shënjestrimin në mënyrë specifike të punëkërkesve të papunë përfitues të Ndhmës Ekonomike ka cenuar efektivitetin e programeve të nxitjes së punësimit, gjë e cila reflektohet edhe tek numri i ulët i individëve të punësuar që kanë qenë pjesë e skemës së NE gjatë viteve 2014-2017. Kjo kategori paraqet nevojën për trajtim specifik nga programet e punësimit për shkak një pjesë e madhe e punëkërkesve të saj nuk kanë arsim të mjaftueshëm ose nuk janë në gjendje të punojnë.
- Numri i familjeve që kanë dalë nga skema e Ndhmës Ekonomike nëpërmjet përfshirjes në tregun e punës, vazhdon të jetë shumë i ulët, duke mos arritur objektivin A5 të Strategjisë Kombëtare për Mbrojtjen Sociale 2015-2020. Objektivi strategjik përcakton se brenda vitit 2017 do të përfshiheshin në politikat aktive të tregut të punës 5% e përfituesve të ndihmës ekonomike, ndërsa sipas të dhënave të SHSSH për këtë vit kjo shifër nuk kalon 4%.
- Mungesa e komunikimit dhe raportimeve ndërmjet Shërbimit Kombëtar të Punësimit dhe Shërbimit Social shtetëror bën që shifrat e raportuara në lidhje me punësimin e punëkërkesve të papunë që përfitojnë ndihmë ekonomike të mos përputhen dhe kjo bën që të cenohen të dhënat e sakta statistikore të nevojshme për matjen e objektivit strategjik.

Për këtë rekomandojmë:

- MSHMS së bashku me Shërbimin Social Shtetëror dhe Shërbimin Kombëtar të Punësimit të hartojë dokumentin që evidenton problemet dhe vështirësitë e hasura

³⁹ Objektivi A.5.4, pika c i Planit të Veprimit të SKMS 2015 – 2020



në fazën e pilotimit në lidhje me riintegrimin e individëve, me qëllim eliminimin apo zbutjen e ndikimit të tyre në skemën aktuale të NE.

Deri në Tetor 2018

- Ministria e Shëndetësisë dhe Mbrojtjes Sociale të hartojë një studim për nxitjen e punësimit, i cili të ketë në fokus vetëm përfituesit e ndihmës ekonomike dhe rritjen e mundësive të tyre për punësim.

Brenda vitit 2018

- Shërbimi Social Shtetëror dhe Shërbimi Kombëtar i Punësimit të sigurojnë shkëmbim periodik të informacionit në lidhje me punëkërkesit e papunë që janë pjesë e skemave sociale, në zbatim të marrëveshjes së bashkëpunimit ndërmjet tyre nr. 308 prot, datë 15.02.2018 të SHSSH, me qëllim që të krijohet një panoramë e qartë dhe e vërtetë e shifrës së të punësuarve.

Në vazhdimësi

C. Për pyetjen "A është eficient reformimi i programit të MSHMS mbi ndihmën ekonomike?"

Konkluzion:

- Iniciativa për trajtimin me ndihmë ekonomike të familjeve aplikante sipas një formule të pikëzuar **përmendet** në VKM nr. 904, datë 12.12.2012 "Për përcaktimin e kriterëve, të procedurave dhe dokumentacionit të përfitimit të ndihmës ekonomike, në zonat pilot", pika 12 e saj. Kjo formulë e vazhdueshme që identifikon aplikantët përfitues, përfshin parametra të lidhur në mënyrë empirike me vlerësimin e situatës social-ekonomike të familjeve, të tilla si: kushtet e jetesës, zotërimi i pasurive, të ardhurat nga remitancat etj, duke marrë parasysh karakteristika të ndryshme strukturore të familjeve urbane dhe rurale. Kjo VKM, në shtojcën 3 të saj, liston qartësisht 54 variablat mbi të cilën do të bazohet sistemi i pikëzimit, hyrja në fuqi dhe fillimi i efekteve financiare të të cilit bëhet pas përcaktimit të formulës së pikëzimit dhe ngritjes së Regjistrit Elektronik Kombëtar. Mirëpo fillimi i sistemit të reformuar të ndihmës ekonomike në qarqet pilot fillon të vihet në zbatim në Korrik 2014, ku deri në këtë periudhë nga evidencat e siguruar nga grupi i auditimit (Monitorimet e buxhetit 2013-2014) është realizuar vetëm zëri i investimit me financim të brendshëm të "Regjistrit Elektronik të NE".

Në kërkesat e herëpashershme për Informacion që grupi i auditimit ka dërguar pranë MSHMS dhe SHSSH në lidhje me Formulën e Unifikuar të Pikëzimit, subjektet janë përgjigjur se "nuk kanë dijeni për formulën që aplikohet, pasi është përcaktuar nga Banka Botërore në kuadër të Projektit "Modernizimi i Asistencës Sociale" dhe e miratuar me VKM nr. 956, datë 7.12.2016 "Për përcaktimin e kriterëve dhe të detajeve të formulës së unifikuar të pikëzimit për përfitimin e ndihmës ekonomike", rishikimi i përmbajtjes të së cilës nuk ofron aspak Formulën e Unifikuar të Pikëzimit por thjesht



listën e 38 variablave që do të aplikohen në formulë, të pashoqëruar as me peshat respektive apo me marrëdhënien empirike të tyre për të shpallur aplikantët përfitues të ndihmës ekonomike.

Për këtë rekomandojmë:

- Ministria e Shëndetësisë dhe Mbrojtjes Sociale të propozojë plotësimin e VKM nr. 956, datë 7.12.2016 "Për përcaktimin e kritereve dhe të detajeve të formulës së unifikuar të pikëzimit për përfitimin e ndihmës ekonomike" duke bërë transparente Formulën e Unifikuar të Pikëzimit që përcakton përfituesit e ndihmës ekonomike, duke përfshirë peshat specifike që vlerësojnë variablat dhe përqindjet e tyre.

Deri në Dhjetor 2018

Konkluzion:

- Referuar VKM⁴⁰ për procedurat e aplikimit të NE në zonat pilot, në të cilin përzgjidhen Qarku i Tiranës, Qarku i Durrësit dhe Qarku i Elbasanit si zona ku do të pilotohet skema e re e programit të NE si dhe Udhëzimit⁴¹ përkatës, kjo skemë do të pilotohet vetëm për një periudhë **2-vjeçare**. Realisht këto qarqe janë vendosur në funksion të skemës së re të NE në **Korrik 2016** dhe kanë vazhduar të funksionojnë në kornizat e skemës së pilotuar deri në **Dhjetor 2017**, periudhë e cila përkon me zbatimin në nivel kombëtarë të skemës së reformuar të NE⁴². Si e tillë vlerësimi i ndikimeve të pritshme të skemës së reformuar nga ana e MSHMS ka tejkaluar afatet ligjore dhe ato të përcaktuara në SKMS 2015-2020 duke sjellë shtyrje të afatit të shtrirjes së skemës në rang vendi dhe ulje të eficiencës së MSHMS në kuadër të reformimit të programit të NE.

Për këtë rekomandojmë:

- Struktura e auditit në MSHMS të identifikojë dhe argumentojë shkaqet e zgjatjes së afatit për sistemin e pilotuar të skemës së NE në qarqet Tiranë, Durrës dhe Elbasan dhe zbatimit në nivel kombëtar të skemës së reformuar, duke evidentuar strukturat përgjegjëse dhe efektet financiare.

Deri në Dhjetor 2018

- MSHMS të miratojë Raportin e Vlerësimit të kritereve të përfitimit të NE duke marrë në konsideratë edhe gjetjet dhe vlerësimet e projekteve pilot.

Deri në Tetor 2018

⁴⁰ VKM nr. 904, datë 12.12.2012 "Për përcaktimin e kritereve, të procedurave dhe dokumentacionit të përfitimit të ndihmës ekonomike, në zonat pilot", pika 1

⁴¹ Udhëzimit nr. 9, datë 23.6.2014 "Mbi zbatimin e VKM nr. 904, datë 12.12.2012, "Për përcaktimin e kritereve, të procedurave dhe të dokumentacionit të përfitimit të ndihmës ekonomike, në zonat pilot" pika 14

⁴² Strategjia Komëtare e Mbrojtjes Sociale 2015-2020, objektivi A1.5



D. Për pyetjen "A ndihmon skema e NE në daljen reale të individëve nga varfëria?"

Konkluzion:

- Skema e re e NE tenton të targetojë individin më të varfër, duke i ofruar ndihmën ekonomike dhe kryqëzimin elektronik të të dhënave, si edhe duke evidentuar rastet abuzive. Duke shqyrtuar vendimet e Drejtorive Rajonale të Shërbimit Social si subjekte të këtij auditimi, mund të rendisim si më poshtë arsyet e daljes së aplikantëve nga skema e NE, sipas aplikimit të sistemit të pikëzimit.

Nr.	Arsyet e daljes nga skema e NE
1	Deklarim i remë
2	Nuk ka marrë pikët e mjaftueshme
3	Refuzuar automatikisht nga sistemi. Nuk është paraqitur për të bërë deklaram 3-mujor
4	Nuk u paraqit në zyrën e punësimit
5	Mosdeklarim pensioni të anëtarëve të familjes
6	Ka gjetur punë vetë
7	Mosdeklarim i saktë i shumës së pensioneve
8	Ka mjet automobilistik
9	Ka përfunduar periudha e vlefshmërisë
10	Mosdeklarim page
11	Ndërmjetësim në punë
12	Nuk ka tërhequr NE brenda afatit 10-ditor
13	U gjetën ndryshime
14	Qytetari jashtë shtetit

Si e tillë arsyet të cilat zënë peshën më të madhe të refuzimeve janë: "Nuk ka marrë pikët e mjaftueshme" (**80% e refuzimeve**) "Nuk u paraqit në zyrën e punësimit"; "Refuzuar automatikisht nga sistemi dhe "Nuk është paraqitur për të bërë deklaram 3 mujor". Në verifikimet me listat e përfituesve sipas skemës së vjetër pjesa më e madhe e këtyre aplikantëve figurojnë të kenë qenë përfitues nga programi i NE. Njëkohësisht në funksion të monitorimit dhe kontrollit, familjet e refuzuara nga skema sipas formulës së unifikuar të pikëzimit do të trajtohen nëpërmjet bllok-ndihmës ekonomike prej 6% të fondit të kushtëzuar. Ky fond iu alokohet Bashkive të rretheve në masën 6% të fondit total për pagesat e NE. Për përfitimin prej kësaj bllok-ndihme aplikantët duhet të kenë rezultuar **jo fitues nga skema e pikëzimit** tek të cilët do të procedohet duke kryer paraprakisht vlerësimi **social-ekonomik në familje nga administratori** shoqëror sipas shtojcës 2, të Vendimit nr. 955, datë 7.12.2016, të Këshillit të Ministrave, "Për përcaktimin e kriterëve, të procedurave, dokumentacionit dhe masës së përfitimit të ndihmës ekonomike" si dhe të **miratohen kriteret nga Këshillat Bashkiakë**. Mirëpo monitorimi edhe një herë në terren nga administratori social i gjendjes social-ekonomike të këtyre familjeve të dala nga sistemi, rikonfirmon opinionin fillestar të shprehur nga ky administrator



sipas shtojcës 2 të VKM 955/2016 mbi gjendjen e varfër dhe ekstremisht të varfër të këtyre familjeve. Pra mosrakordimi në sistem i deklaratës së administratorit me rezultatin e pikëzimit, identifikojnë se daljet e familjeve nga skema e NE nuk janë realisht si shkak i daljes së familjes nga gjendja e varfërisë.

- Kategoritë e veçanta të përfitimit të NE si: Viktimat e dhunës në marrëdhënie familjare, jetimët që nuk janë në institucion si dhe fëmijët nën kujdestarinë e një familjeje kujdestare, kategorizohen si të tilla në bazë të vendimit të Gjykatës së Apelit. Mos zbardhja në kohë e vendimit të gjykatës, e penalizon individin të aplikojë në skemën e NE për të gjithë periudhën e mbulimit nga ky vendim. Kjo sepse sistemi nuk e parashikon dhënien e NE nëse individin nuk paraqitet pranë administratorit me këtë vendim. Për këtë arsye individin nuk e përfiton në kohë ndihmën ekonomike.
- Një pjesë e daljeve të familjeve nga sistemi i NE, vjen si shkak i problemeve me pamundësinë e bashkëlidhjes së "Vërtetim nga Universiteti" dhe ndryshimin e rezultatit mbi pranueshmërinë e familjes në skemën e NE edhe pse në deklaratën e aplikantit nuk është ndryshuar asnjë kusht i gjendjes social-ekonomike. Rrjedhimisht, skema e NE nuk ndihmon në daljen e familjeve nga varfëria.

Për këtë rekomandojmë:

- MSHMS së bashku me institucionet e tjera të listuara në Udhëzimin nr.3, datë 17.02.2017, pika 15⁴³, të kryqëzojnë në kohë reale të dhënat në rregjistrin elektronik kombëtar, duke përcaktuar një procedurë të standardizuar dhe afate të sakta për ndërhyrjen dhe përditësimin e të dhënave në të.

Menjëherë dhe në vazhdimësi

- MSHMS të ndërhyjë në sitemin elektronik të pikëzimit, në të cilin të shtohet:
 - fushë e veçantë me datën e fillimit dhe datën e mbarimit të aktit ligjor që shpall qytetarin pjesë e kategorive të veçanta;
 - fushë e veçantë e vërtetimit të shkollës së lartë;

Menjëherë pas marrjes së këtij raporti përfundimtar

Konkluzion:

- Duke marrë në vëmendje rezultatet e gjeneruara nga opinioni i familjeve mbi kontributin e skemës së NE në reduktimin e varfërisë, shprehur në pyetësinë e zhvilluar nga grupi i auditimit, gjykojmë se ndihet i nevojës përcaktimi i standartit ligjor të varfërisë për të ndarë pjesën e popullsisë të varfër nga popullsia jo e varfër në shkallë kombëtare, nivel qarku dhe NJQV. Të bazuarit e politikës së re (2014-2018) të skemës së NE, mbi modalitetin dhe vlerën e saj, tek një vlerësues i "vjetër" dhe i pa korrigjuar me indikatorët e tjerë të varfërisë prej 14.3% për vitin 2012, tregon qartë për ndryshime joreale dhe mungesë të theksuar transparence të

⁴³ Udhëzimi nr.3, datë 17.02.2017 "Mbi zbatimin e Vendimit nr. 955, datë 7.12.2016, të KM, "Për përcaktimin e kriterëve, të procedurave, dokumentacionit dhe masës së përfitimit të ndihmës ekonomike"



ministrisë lidhur me objektivat dhe targetat që kërkojnë të përmbushin referuar SKMS 2015-2020.

Tab.23 – Varfëria në vite

Vitet	Varfëria në %
2002	25,4
2005	17,9
2008	12,5
2012	14,3

Burimi: INSTAT

Për këtë rekomandojmë:

- MSHMS, në bashkëpunim me institucionet e lidhura, të përcaktojë nivelin real të varfërisë në vend, analizuar sipas nivelit të çmimeve, shportës së konsumit, nivelit të shpenzimeve dhe nivelit të inflacionit, me qëllim për të vlerësuar drejtë kontributin në reduktim të varfërisë dhe ruajtjes së transparencës mbi shpenzimin e fondeve publike për reduktimin e saj.

Pas miratimit të nivelit të minimumit jetik dhe në vazhdimësi

- MSHMS, në bashkëpunim me institucionet e varësisë, të ndërtojë dhe përditësojë hartën e varfërisë në nivel kombëtar, në nivel qarku dhe në nivel NJQV, në mënyrë që ulja fiktive e numrit të familjeve të varfra në vend përmes daljes nga skema, të mos kthehet si qëllim në vetvete.

Menjëherë pas marrjes së këtij raporti përfundimtar

E. Për pyetjen: “A është eficient procesi i monitorimit të skemës së Ndhmës Ekonomike?”

Konkluzion:

- Nga evidencat e shqyrtuara mbi procesin e monitorimit të skemës së NE, MSHMS ka mangësi në monitorimin e prioritetit strategjik të “zbutjes dhe lehtësimit të varfërisë” referuar Urdhërit në fuqi nr. 139, datë 01.07.2010 “Për zbatimin e procesit të monitorimit të strategjive sektoriale e ndërsektoriale”, duke mos respektuar formatin e **Matricës së Vlersimit të Rezultateve** dhe brendinë në lidhje me: treguesit SMART, arritjet në % dhe peshat specifike që mbulon secili objektiv dhe mjetet me të cilat do të monitorohen. MVR-të ekzistuese nuk ofrohen në vazhdimësi periodike, duke qenë se për grupin e auditimit janë ofruar si evidencë zyrtare vetëm dy të tilla.
- Drejtoria e Auditimit të Brendshëm në MSHMS, pas kërkesave të njëpasnjëshme nga grupi i auditimit, nuk ka dorëzuar asnjë raport të auditimit të brendshëm për skemën e NE në njësinë qendrore dhe asnjë raport auditimi të ushtruar tek njësitë e varësisë si SHSSH mbi programin e ndihmës ekonomike për periudhën **2012-2015**, funksion i cili rregullohet sipas Ligjit nr. 9720, datë 23.04.2007 "Për Auditimin e Brendshëm



në Sektorin Publik". Në këtë situatë grupit të auditimit të KLSH-së nuk i është vendosur në dispozicion dokumentacioni zyrtar sipas Ligjin Nr.154/2014 "Për Organizimin dhe Funksonimin e Kontrollit të Lartë të Shtetit", Kreu II, Neni 15, pika dh,e duke mos lejuar ushtrimin e detyrave funksionale kushtetuese për grupin e auditimit.

- Ministria përgjegjëse për çështjet sociale së bashku me strukturat e SHSSH dhe NJQV në funksion të përmbushjes së objektivit strategjik mbi *"rritjen e kapaciteteve të strukturave qendrore, rajonale dhe vendore, në fusha që përfshijnë administrimin, monitorimin dhe vlerësimin e skemës së NE"* dhe *"përmirësimin e shërbimeve të kontrollit/auditit për të reduktuar numrin e abuzimeve"*, duhet të hartonte planet e monitorimit sëbashku me Manualet dhe Udhëzimet e harmonizuara sipas një metodologjie monitorimi bazuar në kritere, rezultate dhe tregues të standardizuar⁴⁴. Mungesa e tyre ka detyruar SHSSH të ushtrojë funksionin e saj auditues për Ndhmën Ekonomike mbi Drejtoritë Rajonale të Shërbimit Social dhe Njësitë Administrative sipas një urdhëri të brendshëm, nr. 1361, datë 25.06.2014 "Mbi procedura të kryerjes se kontrollit të ndihmës ekonomike dhe të aftësisë së kufizuar", por të pa miratuar ende nga ministria përgjegjëse për çështjet sociale.
- Shqyrtimi i Raporteve Finale të auditimit, kryer nga SHSSH pranë NJQV gjatë periudhës 2012-2018 për ndihmën ekonomike, nxori një problematikë në zgjerim mbi zbulimin e rasteve të shumta të përvetësimit padrejtësisht nga aplikantët të ndihmës ekonomike dhe mungesa e rikthimit mbrapsht të shumës në degën e thesarit

Për këtë rekomandojmë:

- Ministria e Shëndetësisë dhe Mbrojtjes Sociale të zbatojë Urdhërin 139/2010 "Për zbatimin e procesit të monitorimit të strategjive sektoriale e ndërsektoriale" duke siguruar plotësimin e Matricës së Vlerësimit të Rezultateve në mënyrë të vazhdueshme.

Menjëherë pas marrjes së këtij raporti përfundimtar

- MSHMS në bashkëpunim me SHSSH dhe NJQV, të marrë masa për të hartuar dhe miratuar dokumentin bazë Udhëzuesin dhe Manualin e harmonizuar të kontrollit/auditimit dhe monitorimit të skemës së NE, përcaktuar në planin e veprimit të objektivave strategjike, për të reduktuar numrin e abuzimeve dhe gabimeve në këtë skemë.

Brenda vitit 2018

- MSHMS në bashkëpunim me SHSSH dhe NJQV, të marrë masa për të hartuar dhe miratuar Planet Vjetore të Monitorimit të skemës së ndihmës ekonomike.

Menjëherë

⁴⁴ Strategjia Kombëtare e Mbrojtjes Sociale 2015-2020, plani i veprimit objektiv A3 dhe A4.



- MSHMS të marrë masa për krijimin e Modulit të analizës së riskut të regjistrit elektronik kombëtar, bazuar në profilet e përfituesve si dhe integrimin e tyre në këtë regjistër.

Menjëherë pas marrjes së këtij raporti përfundimtar

- MSHMS në bashkëpunim me SHSSH dhe NJQV, të marrë masa për të ndryshuar Udhëzim nr. 3, datë 17.2.2017 Mbi zbatimin e vendimit nr. 955, datë 7.12.2016, të Këshillit të Ministrave, "Për përcaktimin e kriterëve, të procedurave, dokumentacionit dhe masës së përfitimit të ndihmës ekonomike" për të përcaktuar procedurën e rikthimit të shumave të përvetësuara padrejtësisht nga përfituesit e NE.

Brenda vitit 2018

- Ministria e Shëndetësisë dhe Mbrojtjes Sociale të analizoj dhe të fillojë procedurën për masë disiplinore ndaj Sekretarit të Përgjithshëm të MSHMS z. A.K, Drejtoreshës së Përgjithshme të Politikave dhe Zhvillimit të Shëndetësisë dhe Mbrojtjes Sociale, Drejtoreshës së Programeve të Zhvillimit të Shëndetësisë dhe Mbrojtjes Sociale znj. D.S, për mosbashkëpunim dhe mosdhënie informacioni grupit të auditimit të KLSH-së në lidhje me Formulën e Unifikuar Të Pikëzimit dhe Drejtorit të Drejtorisë së Auditimit të Brendshëm për mosdhënie informacioni në lidhje me raportet e auditimit të brendshëm z. S.D, në zbatim të nenit 26, pika 1 dhe pika 2 të Ligjit 154/2014 "Për Organizimin dhe Funksonimin e Kontrollit të Lartë të Shtetit".

Menjëherë pas marrjes së këtij Raporti përfundimtar

Tab. 24 – Pyetjet e Auditimit me përgjigjet dhe subjektet përgjegjëse

Pyetjet	Përgjigjia nga grupi i auditimit	Struktura përgjegjëse
1.1.1 A është vlerësuar skema e NE në raport me nevojat e minimumit jetik?	JO	MSHMS
1.1.2 A ofron skema e NE dinamikë në ri-integrimin e individëve në nevojë?	JO	MSHMS-NJQV
1.2.1 A ndihmon skema e NE në daljen reale të individëve nga varfëria?	JO	MSHMS
1.2.2 A është eficient procesi i monitorimit të skemës së NE?	JO	MSHMS-SHSSH

Burimi: Grupi i auditimit



4.2 Anekse

Aneksi 1 – Pyetëtori për personat që përfitojnë Ndhmë Ekonomike

PYETËSOR PËR PËRFITUESIT E NDIHMËS EKONOMIKE

Ky pyetësor i përgatitur nga përfaqësuesit e Kontrollit të Lartë të Shtetit, organizohet në kuadrin e vlerësimit të varfërisë në Shqipëri dhe rolit të shtetit në zbutjen e saj në njësitë e qeverisjes vendore. Qëllimi i këtij pyetëtori është që nëpërmjet përgjigjeve, pra perceptimit dhe gjykimit nga ana juaj, të kuptohet si është gjendja e familjeve në ndihmë ekonomike dhe roli i skemës në funksion të përmirësimit të situatës ekonomike dhe sociale.

Informacioni i nxjerrë nga ky pyetësor do të shërbejë, për vlerësimin e politikave të ndjekura nga Ministria përgjegjëse për çështjet sociale dhe institucionet relevante për procesin e implementimit dhe rezultateve për zbutjes e varfërisë.

Duke ju falenderuar paraprakisht për mirëkuptimin dhe ndihmën tuaj, si dhe duke shpresuar se do ti përgjigjeni pozitivisht kërkesës për plotësimin e pyetëorit, Ju sigurojmë që do ti shërbejë vetëm përmirësimit të politikave të ndjekura ndaj jush.

Bashkia _____

Emri i përfituesit _____ **Data** _____

Udhëzime për plotësimin e pyetëorit

1. Kontrolli i Lartë i Shtetit **do të ruajë anonimat** e personit që plotëson këtë pyetësor. Rezultatet e pyetëorit do të pasqyrohen në trajtë shifrash.
2. Ky pyetësor është hartuar për individët dhe familjet që përfitojnë nga skema e Ndhmës Ekonomike.
3. Jeni te lutur të plotësoni këtë pyetësor **brenda 1 jave** nga momenti i marrjes së tij dhe ta dërgoni atë në e-mail - et: mberdo@klsh.org.al; kanastas@klsh.org.al.
4. Për çfarëdo paqartësi apo sqarim gjatë plotësimit të tij mund të kontaktoni adresat e mësipërme të e-mail - it.

PYETJE MBI VLERËSIMIN E SKEMËS SË NDIHMËS EKONOMIKE NË RAPORT ME MINIMUMIN JETIK

1. Për cilat nga kategoritë e mëposhtme i shpenzoni të ardhurat tuaja:
 - Ushqime, pije alkoolike dhe duhan
 - Pije alkoolike dhe duhan
 - Veshje dhe këpucë
 - Qera, ujë, lëndë djegëse dhe energji elektrike
 - Mobilie, pajisje shtëpie dhe mirëmbajtje
 - Shëndetësi



KONTROLLI I LARTË I SHTETIT
DEPARTAMENTI I AUDITIMIT TË PERFORMANCËS
RAPORT "VARFËRIA NË SHQIPËRI DHE ROLI I SHTETIT NË ZBUTJEN E SAJ"

- Transport
- Komunikim
- Arsim dhe kulturë
- Shërbim arsimor
- Hotele, kafene dhe restorante
- Mallra dhe shërbime të tjera

2. Sa është niveli juaj i të ardhurave mujore neto në familje?

- Asnjë e ardhur tjetër përveç Ndhmës Ekonomike (NE)
- 3.000 Lekë
- 5.000 Lekë
- 8.000 Lekë
- 10.000 Lekë
- Tjetër _____

3. A janë të mjaftueshme të ardhurat e Ndhmës Ekonomike për të përballuar shpenzimet mujore?

- Po
- Jo
- Komento_____

4. A keni të ardhura të tjera për të siguruar jetesën?

- Po
- Jo
- Komento_____

5. A keni hasur në vështirësi gjatë procesin të aplikimit për Ndhmë Ekonomike?

- Aspak
- Pak
- Shumë

6. Nëse po ku konsistojnë këto vështirësi?

PYETJE MBI RINTEGRIMIN E INDIVIDËVE NË NEVOJË

7. Cili është niveli juaj i arsimimit?

- Arsim 8-vjeçar
- Formim profesional
- Gjinnaz i përgjithshëm/profesional
- Arsim i Lartë
- Pa arsim

8. Cfarë profesioni keni ushtruar?



9. A Ju është ofruar punësim nga strukturat vendore?

- Vetëm në 1 rast
- Vetëm në 2 raste
- Vetëm në 3 raste
- Asnjëherë

10. Në rastet e punës së ofruar, cila ishte arsyeja juaj e refuzimit?

- E pa përshtatshme me formimin tim
- Largësia me njësinë e banimit
- E papërshtatshme me gjendjen shëndetësore
- Tjetër _____

11. A Ju është ofruar arsim profesional nga strukturat vendore?

- Vetëm 1 herë
- Disa herë
- Asnjë herë

PYETJE MBI MUNDËSINË E DALJES REALE TË INDIVIDËVE NGA VARFËRIA

12. Cilat nga shërbimet e mëposhtme paguani aktualisht?

- Energji elektrike
- Furnizim me ujë
- Kujdes shëndetësor
- Arsimim të fëmijëve
- Asnjë

13. A rimbursoheni për këto shpenzime?

- Po
- Jo rregullisht
- Jo

14. Prej sa vitesh përfitoni Ndihmë Ekonomike?

- Prej 1 viti
- Prej 2 vjetësh
- Prej 3 vjetësh
- Prej 4 vjetësh
- Prej 5 vjetësh
- Prej 6 vjetësh
- Prej 7 – 10 vjet

15. A keni dalë ndonjëherë nga skema e përfitimit të Ndihmës Ekonomike?

- Po
- Jo



KONTROLLI I LARTË I SHTETIT
DEPARTAMENTI I AUDITIMIT TË PERFORMANCËS
RAPORT "VARFËRIA NË SHQIPËRI DHE ROLI I SHTETIT NË ZBUTJEN E SAJ"

- Disa herë

16.A Ju kontrollojnë Administratorët Social për kushtet e vetdeklaruarat?

- Po
- Jo
- Ndonjëherë
- Rregullisht

17.A keni dijeni për periudhën maksimale të përfitimit të Ndihës Ekonomike?

- Po
- Jo

18.Nëse jo keni pyetur pranë njësisë bashkiake/zyrës rajonale të Shërbimit Social për këtë informacion?

- Po
- Jo
- Komento _____

Faleminderit për bashkëpunimin!

5. GRUPI I PUNËS DHE PËRGJEGJËSITË HIERARKIKE

1. Miranda Berdo, Audituese, përgjegjëse e grupit të auditimit,
2. Krisi Anastas, Auditues, anëtar.

Drejtori i Departamentit

Rinald MUÇA