



Kontrolli i Lartë i Shtetit

SISTEMI I MENAXHIMIT TË CILËSISË SË AUDITIMIT

**UDHËZUES MBI IMPLEMENTIMIN E PROCESIT TË
MENAXHIMIT TË RISKUT TË CILËSISË NË KLSH**

Nëntor, 2024

*Miratuar me Vendimin e Kryetarit të KLSH-
së nr. 219, datë 18.11.2024*

PËRMBAJTJA

01

HYRJE

02

FUSHËVEPRIMI DHE RËNDËSIA E PROCESIT TË MENAXHIMIT TË RISKUT TË CILËSISË (PMRC)

03

FUNKSIONI I PMRC

04

PROCESI I MENAXHIMIT TË RISKUT TË CILËSISË (PMRC)

- 4.1 Identifikimi dhe zhvillimi i objektivave të cilësisë
- 4.2 Identifikimi dhe vlerësimi i risqeve
- 4.3 Hartimi dhe implementimi i përgjigjeve ndaj risqeve

05

FREKURENCA E RISHIKIMIT TË PMRC

- 5.1 Rishikimi i plotë
- 5.2 Rishikimi periodik

06

DOKUMENTIMI DHE KOMUNIKIMI I PMRC

07

ANEKSE



1. HYRJE

Në përputhje me kërkesat organizative të ISSAI 140 të rishikuar “Menaxhimi i Cilësisë së Auditimit”, dhe në përmbushje të kërkesave të Deklaratës së Angazhimit me Inicativën për Zhvillim të INTOSAI-t (IDI), datë 11.04.2023 “Pilotimi i SAI-eve për Sistemin e Menaxhimit të Cilësisë”, Kontrolli i Lartë i Shtetit ka hartuar, implementuar dhe po vë në funksionim, Sistemin e Menaxhimit të Cilësisë së Auditimit në KLSH.

Për të vënë në funksion këtë sistem, KLSH ka hartuar “Politikën e Menaxhimit të Cilësisë”, miratuar me Vendimin e Kryetarit të KLSH-së nr. 128, datë 01.07.2024, e cila përshkruan gjithë Sistemin në tërësi.

Një nga komponentët kyç të Sistemit të Menaxhimit të Cilësisë është Procesi i Menaxhimit të Riskut të Cilësisë (PMRC). Ky proces është i ndërtuar mbi një qasje të bazuar në risk, që do të thotë se ai përqendrohet në identifikimin dhe menaxhimin e risqeve që mund të ndikojnë në arritjen e objektivave të cilësisë. PMRC është thelbësor për të siguruar që risqet e cilësisë po adresohen në mënyrë proaktive dhe që përgjigjet ndaj tyre të jenë të përshtatshme për të mbrojtur cilësinë e auditimeve.

Udhëzuesi për implementimin e PMRC synon të ofrojë udhëzime të qarta dhe të detajuara duke shpjeguar hapat që do të ndiqen që nga identifikimi i objektivave të cilësisë, te identifikimi i risqeve që çënojnë këto objektiva, analizimi dhe vlerësimi i tyre dhe në fund përgjigjia ndaj risqeve.

Udhëzuesi përmban edhe formatet e letrave të punës, të cilat do të përdoren gjatë procesit për të dokumentuar çdo hap të menaxhimit të riskut të cilësisë.

Ky udhëzues është përgatitur nga grupi i punës:

Aulona Jonuzi
Miranda Misini
Xhuljeta Celaj
Anjeza Gjoci
Eriklida Shpori

2. FUSHËVEPRIMI DHE RËNDËSIA E PROCESIT TË MENAXHIMIT TË RISKUT TË CILËSISË (PMRC)

Menaxhimi i riskut të cilësisë në Kontrollin e Lartë të Shtetit (KLSH) është një komponent kritik për të siguruar që burimet dhe përpjekjet po fokusohen në çështjet që kanë ndikimin më të madh në arritjen e cilësisë së auditimit. Ky proces përfshin vendosjen e objektivave të cilësisë, identifikimin dhe vlerësimin e risqeve të cilësisë, dhe hartimin e zbatimit e përgjigjeve për të adresuar risqet e cilësisë. PMRC mbulon gjashtë komponentët e "jo procesit", sipas infografikut më poshtë:



Nëpërmjet këtij procesi, KLSH ka mundësinë të zhvillojë strategji të mirëpërcaktuara që adresojnë risqet përpara se ato të materializohen dhe të shkaktojnë pasoja negative për cilësinë. Menaxhimi efektiv i riskut të cilësisë ndihmon në vendosjen e prioriteteve, duke u përqendruar në risqet që kanë potencialin më të madh për të ndikuar në cilësi.

Në thelb, procesi i menaxhimit të riskut të cilësisë vepron si shtylla kurrizore e sistemit të menaxhimit të cilësisë së auditimit në KLSH. Ai siguron që institucioni të jetë i adaptueshëm dhe i përgjegjshëm ndaj sfidave dhe risqeve që ndryshojnë me kalimin e kohës. Ky sistem siguron që risqet të jenë në qendër të vendimmarrjes dhe që përgjigjet ndaj tyre të jenë të qarta, të matshme dhe të përshtatshme për të mbrojtur integritetin e auditimeve dhe për të rritur vlerën që KLSH sjell për qytetarët dhe palët e tjera të interesuara.

3. FUNKSIONI I PMRC

Procesi i Menaxhimit të Riskut të Cilësisë do të udhëhiqet dhe kryhet nga Grupi ekzistues i Menaxhimit Strategjik (GMS) i KLSH-së. Ky grup, i përbërë nga drejtuesit e lartë të departamenteve të auditimit, mbulon të gjithë strukturën drejtuese në përputhje me Ligjin për Menaxhimin Financiar dhe Kontrollin. Përmes kësaj strukture të unifikuar, KLSH siguron që çdo vendimmarrje dhe strategji për përmirësimin e cilësisë së auditimit të jetë e koordinuar dhe të përfshijë të gjithë spektrin e menaxhimit. Strategjia ekzistuese e menaxhimit të riskut do të përmirësohet për të zgjeruar çështjet e cilësisë që mbulojnë gjashtë komponentët e SoAQM dhe për të përcaktuar objektivat dhe risqet e cilësisë në kontekstin e KLSH – së.

Detyrat dhe përgjegjësitë e GMS në Procesin e Menaxhimit të Riskut të Cilësisë janë si vijon:

- Kupton dhe zbaton standardet dhe parimet e ISSAI 140: njihet me kërkesat e standardit të rishikuar dhe gjithë dokumentat e përgatitura nga grupi i punës për implementimin e Sistemit të Menaxhimit të Cilësisë së Auditimit në KLSH.
- Harton objektivat e cilësisë: identifikon dhe zhvillon objektivat e cilësisë të përshtatshme për veprimtrinë e KLSH-së dhe i përditëson sa herë që është e nevojshme.
- Merr pjesë vazhdimisht në procesin e identifikimit dhe vlerësimit të risqeve të cilësisë në KLSH: kryen analiza për të identifikuar dhe vlerësuar risqet e cilësisë që mund të ndikojnë përmbushjen e objektivave të cilësisë.
- Harton përgjigjet për të adresuar risqet e cilësisë të identifikuara: për çdo risk të identifikuar, zhvillon strategji specifike për të minimizuar ose eliminuar ndikimin e tyre.
- Monitoron vazhdimisht implementimin e përgjigjeve: ndjek zbatimin e masave për shmangien/zbutjen e risqeve dhe ndërhyr kur është e nevojshme për përmirësime të mëtejshme.

GMS përdor qasje të kombinuara nga lart-poshtë dhe nga poshtë-lart për të menaxhuar riskun e cilësisë. Kjo metodologji përfshin bashkëpunimin mes drejtuesve dhe audituesve për të identifikuar dhe adresuar risqet, duke krijuar një proces që është gjithëpërfshirës dhe i orientuar drejt përmirësimit të vazhdueshëm.

GMS i raporton drejtpërdrejt Kryetarit të KLSH-së, duke siguruar që çdo ndryshim apo përmirësim në menaxhimin e riskut të cilësisë të jetë i koordinuar në nivelin më të lartë të institucionit.

4. PROCESI I MENAXHIMIT TË RISKUT TË CILËSISË (PMRC)

Procesi i Menaxhimit të Riskut të Cilësisë në KLSH përfshin tre hapa të rëndësishëm, që janë:

1. identifikimi i objektivave të cilësisë
2. identifikimi dhe vlerësimi i risqeve të cilësisë
3. hartimi dhe implementimi i përgjigjeve ndaj risqeve.



Procesi i menaxhimit të riskut funksionon në mënyrë përsëritëse dhe jolineare. Sa herë që ka ndryshime në kushte apo në mjedis nga dinamikat makroekonomike të jashtme apo të brendshme, këto ndryshime duhet të reflektohen në përditësimin e objektivave të cilësisë, identifikimin, vlerësimin, dhe përgjigjen ndaj risqeve.

4.1 Identifikimi dhe zhvillimi i objektivave të cilësisë

Objektivat e cilësisë janë rezultatet e dëshiruara në lidhje me komponentët e Sistemit të Menaxhimit të Cilësisë së Auditimit. Identifikimi dhe zhvillimi i objektivave të cilësisë mund të bëhet duke adoptuar objektivat e cilësisë të paraqitura në ISSAI 140, ose duke zhvilluar objektiva të tjera cilësie në varësi të kushteve dhe rrethanave në të cilat operon institucioni.

4.1.1 **Adoptimi i objektivave të cilësisë nga ISSAI 140**

KLSH do të adoptojë objektivat e cilësisë të cilat janë të paraqitura në ISSAI 140 të rishikuar, duke i përshtatur ato në përputhje me kontekstin e institucionit. Objektivat e cilësisë janë të paraqitura për secilin nga 6 komponentët e jo procesit:



Qeverisja dhe Udhëheqja;



Kërkesat përkatëse etike;



Pranimi, Nisja dhe Vazhdimi i angazhimeve të auditimit;



Kryerja e angazhimeve individuale të auditimit;



Burimet;



Informimi dhe Komunikimi.

4.1.2 **Zhvillimi i objektivave të reja të cilësisë**

Grupi i Menaxhimit Strategjik, i cili është përgjegjës për PMRC mund ta gjykojë të nevojshme që të zhvillojë objektiva të tjera cilësie përveç atyre të përcaktuara në ISSAI 140, në përputhje me kërkesat dhe nevojat që mund të ketë KLSH për të arritur objektivat strategjike dhe operacionale.

Duke qenë se rrethana të diktura nga faktorë të jashtëm e të brendshëm mund të ndryshojnë çdo vit, më poshtë janë parqitur disa burime informacioni që duhet të mbahen në konsideratë në identifikimin dhe zhvillimin e objektivave të reja të cilësisë.



Ndryshimet ligjore dhe rregullatore: Çdo ndryshim në ligjet apo rregulloret që ndikojnë në strukturën ose detyrimet e auditimit të KLSH mund të kërkojë objektiva të reja të cilësisë për t'u përshtatur me këto ndryshime.



Rishikimet e standardeve profesionale të auditimit: Përmirësimet ose ndryshimet në standardet ndërkombëtare dhe profesionale të auditimit duhet të merren në konsideratë për të siguruar që objektivat e cilësisë të përmbushin këto kërkesa të përditësuara.



Intervistat dhe diskutimet me audituesit e KLSH: Marrja e informacionit të drejtpërdrejtë nga audituesit për sfidat dhe sugjerimet e tyre mund të ndihmojë në identifikimin e objektivave të reja për përmirësimin e cilësisë në auditim.



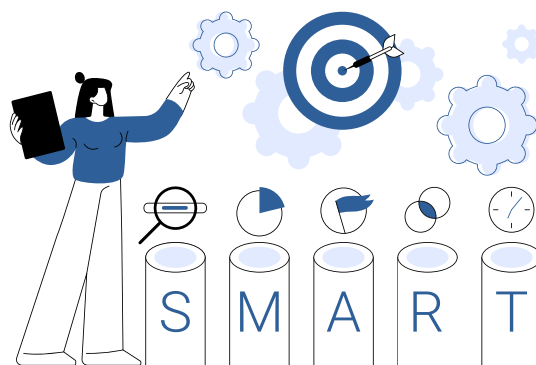
Rezultatet nga procesi i monitorimit dhe përmirësimit: Monitorimi i realizimit të objektivave ekzistuese të cilësisë ndihmon në evidentimin e fushave që kërkojnë përmirësim dhe zhvillimin e objektivave më të përshtatshme për të adresuar këto fushë dobësie.



Ndryshimet në objektivat strategjike dhe operacionale të KLSH: Kur KLSH ndryshon ose përshtat objektivat e tij strategjike ose operacionale, duhet të krijohen objektiva të reja të cilësisë për të mbështetur arritjen e këtyre qëllimeve.

Kur përcaktohen objektivat e cilësisë, është shumë e rëndësishme që të përdoret teknika SMART për të siguruar që objektivat të jenë të qarta, të arritshme të strukturuar dhe të realizueshme, gjë që përmirëson efektivitetin e tyre dhe siguron monitorim më të mirë gjatë realizimit të tyre.

SMART është një akronim që qëndron për:



Specifike – Objektivat e cilësisë duhet të jenë të qarta dhe specifike, pa hapësirë për keqkuptime. P.sh., në vend që të thuhet "Përmirësimi i cilësisë së auditimit," mund të thuhet "Rritja e saktësisë në raportet e auditimit me 10%."

Të matshme – Objektivat duhet të jenë të matshme, pra duhet të ekzistojë një mënyrë për të matur përparimin dhe rezultatet. P.sh., "Realizimi i 95% të rekomandimeve të auditimit brenda vitit" është një objektivi që mund të matet.

Të arritshme – Objektivat duhet të jenë realiste dhe të arritshme bazuar në burimet dhe kapacitetet e disponueshme. Objektivat shumë ambiciozë mund të jenë të vështira për t'u realizuar dhe të krijojnë frustrim.

Relevante – Objektivat duhet të jenë të rëndësishme dhe në përputhje me qëllimet strategjike të institucionit. Ata duhet të kontribuojnë drejt përmirësimit të cilësisë dhe të jenë të ndërlidhura me vizionin dhe misionin e KLSH.

Në kohë (Time-bound) – Objektivat duhet të kenë një afat të përcaktuar për realizimin e tyre. Vendosja e një kohe të caktuar, p.sh., "Brenda 12 muajve," ndihmon në mbajtjen e fokusit dhe përkushtimit për përmbushjen e tyre.

Objektivat e cilësisë, si ato të adoptuara nga ISSAI 140 apo ato të reja, mund të zhvillohen në nën-objektiva pasi kjo lloj mënyre e lehtëson procesin e identifikimit dhe vlerësimit të risqeve të cilësisë dhe e bën më të lehtë monitorimin e realizimit të tyre.

4.2 Identifikimi dhe vlerësimi i risqeve

Hapi i dytë i PMRC është identifikimi dhe vlerësimi i risqeve të cilat mund të çenojnë arritjen e objektivave të cilësisë, të identifikuara në hapin e parë. Një risk cilësie është një risk që ka një mundësi të arsyeshme të ndodhë, dhe individualisht ose në kombinim me risqet e tjera, mund të ndikojë negativisht në arritjen e një apo më shumë objektivave të cilësisë.

4.2.1 Identifikimi i risqeve të cilësisë

GMS në procesin e identifikimit të risqeve të cilësisë, duhet të rishikojë dhe të kuptojë kushtet, rrethanat, ngjarjet, veprimet dhe mosveprimet që mund të kenë një impakt negativ në arritjen e objektivave të cilësisë. Disa nga këto janë paraqitur më poshte:



Ligjet, rregulloret, standardet profesionale: konsideroni ndikimin që mund të kenë ndryshimet e akteve ligjore në punën audituese (psh ligji për auditimin e pasqyrave financiare të njvq). Gjithashtu konsideroni ndryshimet e standardeve të reja, nivelin e adoptimit dhe nivelin e zbatimit të tyre në punën audituese.



Kompleksiteti dhe atributet e mjedisit operacional: Konsideroni nëse struktura, madhësia dhe korniza ligjore e rregullatore e KLSH-së përputhet me detyrimet dhe kërkesat për përmbushjen e objektivave të cilësisë.



Burimet në dispozicion të KLSH-së: Konsideroni numrin e audituesve dhe kompetencat e nevojshme krahasuar me ato të kërkuara për të kryer auditime me cilësi të lartë. Gjithashtu konsideroni burimet teknologjike nëse janë në dispozicion tools-at e duhur që mbështesin dhe lehtësojnë kryerjen e auditimeve.



Natyra e auditimeve dhe punës së kryer nga KLSH: konsideroni nëse disponohen burimet, metodologjitë, mjetet e nevojshme për të kryer secilin nga llojet e auditimeve.

Lista e mësipërme nuk është shteruese dhe në identifikimin e risqeve GMS mund të identifikojë kushte, rrethana, ngjarje, veprime apo mosveprime të tjera të cilat ndikojnë në arritjen e objektivave të cilësisë.

Disa nga mënyrat/metodat dhe burimet e informacionit që ndihmojnë në identifikimin e risqeve të cilësisë janë:

- Shqyrtimi i regjistrit të riskut institucional i përgatitur çdo vit nga Ekipi i Menaxhimit të Riskut
- Aplikimi i qasjes poshtë-lart dhe lart-poshte duke marrë informacion nga gjithë audituesit
- Takimet dhe diskutimet me menaxhimin
- Analiza SOËT
- Raportet e monitorimit dhe përmirësimit
- SAI PMF

Të gjitha risqet e identifikuara duhet të lidhen me objektivat e cilësisë që cenojnë dhe paraqiten në Regjistrin e Riskut në Aneks.

Mundet që një risk i identifikuar të cenojë disa objektiva cilësie, po ashtu mundet që disa risqe të identifikuara të cenojnë një objektiv cilësie.

4.2.1 Vlerësimi i risqeve të cilësisë

Pas identifikimit të risqeve, hapi tjetër është vlerësimi i tyre. Në vlerësimin e risqeve, GMS duke përdorur gjykimin profesional, do të konsiderojë mundësinë e ndodhjes së riskut dhe impaktin e tij.

Mundësia e ndodhjes

- sa shpesh situata, kushti, ngjarja, rrethana, veprimi apo mosveprimi pritet që të ndodhë.

Impakti

- si do të ndikonte, ngjarja, rrethana, veprimi apo mosveprimi në arritjen e e objektivave të cilësisë;
- sa kohë do të duhej pasi të ndodhte gjendja, ngjarja, rrethana, veprimi ose mosveprimi që të kishte një efekt, dhe shpejtësia e përgjigjes që kërkohet për të zbutur efektin e gjendjes, ngjarjes, rrethanës, veprimit ose mosveprimit;
- për sa kohë do të ndikonte gjendja, ngjarja, rrethana, veprimi ose mosveprimi në arritjen e objektivave të cilësisë pasi të ketë ndodhur.

Kombinimi i këtyre dy faktorëve përcakton ashpërsinë e riskut të cilësisë. GMS përdor gjykimin profesional për të vlerësuar nëse impakti dhe mundësia e ndodhjes së riskut të cilësisë është "i lartë", "i moderuar" ose "i ulët". Më pas bazuar në këto vlerësime bëhet klasifikimi i risqeve, i cili është i nevojshëm për të prioritarizuar risqet të cilat kanë nevojë për përgjigje. Tabela e klasifikimit të risqeve e cila është paraqitur më poshtë shërben për të prioritarizuar risqet.

Mundësia e ndodhjes	Lartë	moderuar	lartë	lartë
	Moderuar	ulët	moderuar	lartë
	Ulët	ulët	ulët	moderuar
		Ulët	Moderuar	Lartë
		Impakti		

GMS do të fokusohet më shumë në risqet të cilat vlerësimin total e kanë "lartë" dhe janë të paraqitura me ngjyrë të kuqe, për të cilat duhet një përgjigje se si do të zbutet/eliminohet mundësia e ndodhjes apo impakti i tyre. Më pas do të adresohen risqet të cilat vlerësimin e kanë "moderuar", paraqitur me ngjyrë të verdhë. Dhe në fund do të adresohen risqet që vlerësimin e kanë "ulët".

Procesi i vlerësimit të risqeve do të bëhet duke përdorur letrat e punës në Aneks dhe do të dokumentohet.

4.3 Hartimi dhe implementimi i përgjigjeve ndaj risqeve

Hapi i tretë i PMRC është hartimi i përgjigjeve ndaj risqeve të identifikuara dhe vlerësuara që çënojnë arritjen e objektivave të cilësisë.

Kur harton dhe zbaton përgjigjet për të adresuar rsiqet e cilësisë, GMS duhet të marrë në konsieratë:

- të përshkruajë përgjigjen ndaj riskut, e cila synon ta shmangë atë ose të zbusë ndikimin negativ që mund të ketë risku në arritjen e objektivave të cilësisë. Për këtë mund të duhet të përcaktohen nëse masat e ndërmrra duhet të jenë parandaluese, korrigjuese, zbuluese, apo një kombinim i tyre.
- të përcaktojë strukturën përgjegjëse për implementimin e përgjigjeve, nëse përgjigjia duhet të zbatohet në nivel organizativ apo në nivel auditimi.
- të përcaktojë afatin e zbatimit të përgjigjeve - nëse risku i identifikuar do të shmaget me një veprim në një kohë të caktuar apo duhet implementim i vazhdueshëm.

Për të siguruar që përgjigjet e dhëna mbi risqet e identifikuara po implementohen, ata duhet të monitorohen periodikisht duke përdorur letrat e punës paraqitur në Aneks. Suksesi i implementimit të përgjigjeve për të zbutur risqet, do të ndikojë në vlerësimin e komponentit të riskut i cili bëhet çdo vit.

5. FREKURENCA E RISHIKIMIT TË PMRC

Kontrolli i Lartë i Shtetit, në zbatim të detyrimeve të ligjit për Menaxhimin Financiar dhe Kontrollin, ka në funksion një proces të menaxhimit të riskut, por për risqet që cenojnë objektivat institucionale në tërësi dhe jo për objektivat e cilësisë në veçanti sikurse e kërkon ISSAI 140 i përditësuar. Për këtë qëllim, Kryetari i KLSH nëpërmjet një Urdhëri të veçantë çdo vit cakton Ekipin e Menaxhimit të Riskut, i cili përditëson regjistrin e riskut me risqet e reja dhe me përgjigjet ndaj tyre.

Krijimi i procesit të menaxhimit të riskut të cilësisë (PMRC) nuk është një proces tërësisht i ri për institucionin dhe do të synojë vendosjen e një sinergjie midis praktikave dhe procedurave që institucioni aktualisht ka me ato që parashikohen nga sistemi për menaxhimin e cilësisë së auditimit. Në sistemin e ri këto dy procese do të jenë të ndryshme, por plotësuese të njëra tjetrës.

5.1 Rishikimi i plotë

Një rishikim i plotë i PMRC do të kryhet çdo pesë vjet dhe do të përkojë me rishikimin e planit strategjik të KLSH. Kjo përputhje siguron që objektivat e cilësisë, risqet dhe përgjigjet ndaj tyre janë të përshtatura me objektivat dhe strategjitë e përgjithshme të institucionit.

Gjatë këtij rishikimi, vlerësohet në detaje çdo aspekt i PMRC, duke përfshirë:

- *Rishikimin e objektivave të cilësisë:* A janë objektivat e cilësisë relevante dhe në përputhje me objektivat dhe prioritetet e reja strategjike të institucionit?
- *Efikasitetin e procesit:* Sa mirë ka funksionuar PMRC për identifikimin dhe menaxhimin e risqeve?
- *Ndryshimet në mjedisin rregullator dhe operacional:* A ka ndodhur ndonjë ndryshim që kërkon rishikim të strategjive të riskut?
- *Ndryshimin e risqeve:* A janë shfaqur risqe të reja ose janë rritur risqet ekzistuese që mund të ndikojnë në cilësinë e auditimeve?

Rishikimi i plotë mund të përfshijë konsultime me departamente të ndryshme të KLSH, si dhe një analizë të thellë të raporteve të mëparshme të PMRC dhe të raporteve të monitorimit dhe përmirësimit, për të identifikuar tendenca ose ndryshime në profilet e riskut.

5.2 Rishikimi periodik

Duke qenë se PMRC është një proces i vazhdueshëm, përsëritës dhe jo linear, GMS i cili është përgjegjës për PMRC, kryen kryen edhe rishikime e vlerësime periodike të përvitshme. Këto vlerësime kanë për qëllim të sigurojnë që PMRC mbetet në përputhje me zhvillimet e fundit, qofshin ato të brendshme apo të jashtme, dhe të përshtatet për të përmbushur sfidat aktuale.

Vlerësimet përfshijnë:

- *Rishikimin e objektivave të cilësisë*: Nëse ndryshimet dhe dinamikat makroekonomike kanë ndikuar në objektivat e cilësisë dhe nëse ka nevojë për të shtuar objektiva të reja apo për të modifikuar ato ekzistuese.
- *Rishikimin e risqeve*: Identifikimi i risqeve të reja që mund të kenë lindur gjatë vitit.
- *Përshtatjen e përgjigjeve ndaj risqeve*: Rishikimi dhe përditësimi i strategjive të zbutjes ose menaxhimit të risqeve në bazë të risqeve të reja ose rritjes së atyre ekzistuese.
- *Monitorimi i performancës së implementimit të përgjigjeve ndaj riskut*: Analiza e efektivitetit të masave parandaluese dhe korigjuese të implementuara gjatë vitit të kaluar.

GMS duhet të jetë vigjilent gjatë gjithë vitit për të vlerësuar çdo informacion të ri i cili mund të ndikojë dhe kërkojë rishikimin e objektivave të cilësisë, risqeve dhe përgjigjet ndaj tyre. Informacionet e mbledhura gjatë vitit së bashku me rezultatet e procesit të monitorimit dhe përmirësimit, duhet të diskutohen në mbledhjen e GMS dhe nëse ndryshimet gjykohen të rëndësishme, rishikimi i PMRC mund të kryhet pa u përmbushur afati një vjeçar.

Këto vlerësime të përvitshme janë të nevojshme për të siguruar që procesi i menaxhimit të riskut mbetet dinamik dhe fleksibël ndaj zhvillimeve të reja.

6. DOKUMENTIMI DHE KOMUNIKIMI I PMRC

Pas përfundimit të procesit të identifikimit dhe vlerësimit të risqeve të cilësisë dhe hartimit të përgjigjeve ndaj tyre, GMS duhet të hartojë një raport përmbledhës, duke përdorur formatin e paraqitur në Aneks.

Raporti duhet të përfshijë një përmbledhje të ndryshimeve të ndodhura dhe gjykimin profesional të GMS mbi risqet e reja dhe hartimin e përgjigjeve ndaj tyre. Raporti duhet të ketë bashkëlidhur edhe databazën e risqeve.

Gjithë dokumentacioni i përdorur gjatë procesit, duhet të organizohet, dokumentohet dhe ruhet duke përdorur letrat e punës të paraqitura në Aneks.

Raporti përfundimtar i Menaxhimit të Risqeve të Cilësisë, pasi miratohet nga Kryetari i KLSH, i komuikohet gjithë stafit.

ANEKSE



REPUBLIKA E SHQIPËRISË
KONTROLLI I LARTË I SHTETIT
GRUPI I MENAXHIMIT STRATEGJIK

Nr. ____, Prot.,

Tiranë, më ____.2024

MIRATOHET

ARBEN SHEHU

K R Y E T A R

MENAXHIMI I RISQEVE TË CILËSISË SË SISTEMIT TË MENAXHIMIT TË CILËSISË SË AUDITIMIT – OBJEKTIVAT E IDENTIFIKUARA TË CILËSISË PËR PERIUdhËN ____ - ____

I. Objektivat e Cilësisë

Komponentët	OC nr.	Objektivat e Identifikuara të Cilësisë (OC)
Qeverisja dhe Udhëheqja	1	KLSH demonstroi një angazhim për cilësinë nëpërmjet kulturës institucionale
	2	Kryetari i KLSH - së është përgjegjës për cilësinë
	3	Kryetari i KLSH – së dhe menaxhimi i lartë demonstroi një përkushtim ndaj cilësisë përmes veprimeve dhe sjelljeve të saj
	4	Struktura organizative, rolet, përgjegjësitë dhe kompetencat përkatëse janë përcaktuar në mënyrë të tillë që të mundësojnë hartimin, zbatimin dhe funksionimin e sistemit të menaxhimit të cilësisë në KLSH.
	5	Nevojat për burime planifikohen, alokohen dhe shpërndahen për të mbështetur angazhimin e KLSH - së për cilësinë. <i>MUND Të Shtojmë apo të heqim</i>
Kërkesat përkatëse etike	6	KLSH – ja dhe i gjithë stafi, përfshirë ekspertët e jashtëm, kuptojnë dhe përmbushin përgjegjësitë e tyre në lidhje me kërkesat përkatëse ligjore dhe etike (të përcaktuara në ISSAI 130), duke përfshirë këto edhe ato që lidhen me pavarësinë <i><fusni shtesë ose modifikoni objektivat e mësipërm të cilësisë></i>
Pranimi, Nisja dhe Vazhdimi i Angazhimeve të auditimit	7	KLSH do të pranojë, nisë dhe vazhdojë angazhimet e auditimit vetëm nëse institucioni: a. është në gjendje të përmbushë përgjegjësitë e tij për të qenë në përputhje me standardet profesionale, kërkesat ligjore dhe rregullatore në fuqi, si dhe parimet etike; b. vepron brenda mandatit ose autoritetit të tij ligjor; dhe

Komponentët	OC nr.	Objektivat e Identifikuara të Cilësisë (OC)
		c. ka aftësitë, duke përfshirë kohën dhe burimet, për këtë qëllim.
		<fusni shtesë ose modifikoni objektivat e mësipërm të cilësisë>
Kryerja e angazhimeve individuale	8	grupet e auditimit kuptojnë dhe përmbushin përgjegjësitë e tyre në lidhje me angazhimet e auditimit, pa përjashtuar edhe përgjegjësinë e përgjithshme për menaxhimin dhe arritjen e cilësisë në angazhim, si dhe përfshirjen e mjaftueshme dhe të përshtatshme përgjatë fazave të ndryshme të angazhimit të auditimit;
	9	natyra, koha, drejtimi dhe mbikëqyrja e grupeve të auditimit, si dhe rishikimi i punës së kryer është i përshtatshëm e i bazuar në veçoritë specifike të angazhimeve të auditimit dhe në burimet e caktuara ose të vëna në dispozicion të grupeve të auditimit.
	10	anëtarët e grupit të auditimit me aftësi të duhura profesionale mbikëqyrin angazhimet dhe rishikojnë punën e kryer nga anëtarët e tjerë të grupit;
	11	grupet e auditimit ushtrojnë gjykim të duhur profesional dhe skepticizëm profesional;
	12	ndërmerren konsultime për çështje të vështira ose të kontestueshme; individi që kërkon konsultim edhe individi i konsultuar dokumentojnë dhe bien dakord për natyrën, qëllimin dhe rezultatet e konsultimeve të kryera; marrëveshjet e arritura midis palëve dokumentohen dhe konkluzionet mbi të cilat është rënë dakord zbatohen;
	13	diferencat e opinioneve brenda grupit të auditimit, ose ndërmjet grupit të auditimit dhe vlerësuesit të cilësisë së angazhimit të auditimit ose individëve të tjerë që kryejnë aktivitete brenda sistemit të menaxhimit të cilësisë së KLSH - së, vihen në vëmendje të zyrtarëve në nivelin e duhur të KLSH - së dhe zgjidhen në përputhje me politikat e institucionit. dhe procedurat për trajtimin dhe zgjidhjen e diferencave të opinioneve. Ky proces duhet të dokumentohet në mënyrë të përshtatshme.
	14	dokumentacioni i angazhimit të auditimit inventarizohet në kohën e duhur, pas datës së evadimit të raportit përfundimtar të auditimit. Ai arkivohet dhe ruhet në mënyrë të përshtatshme në përputhje me ligjin, rregulloren, kërkesat përkatëse etike dhe standardet profesionale për të përmbushur nevojat e KLSH - së
Burimet	15	KLSH punëson, zhvillon dhe mban staf që ka kompetencë dhe aftësi për të kryer vazhdimisht angazhime auditimi me cilësi të lartë dhe për të përmbushur përgjegjësitë që lidhen me funksionimin e sistemit të menaxhimit të cilësisë së institucionit;
	16	stafi i KLSH - së zhvillon dhe ruan kompetencat e duhura për të kryer rolet dhe përgjegjësitë e përcaktuara. KLSH nxit përgjegjshmërinë e stafit përmes vlerësimeve dhe stimuljeve.
	17	individët e caktuar në angazhime auditime ose për të kryer aktivitete brenda sistemit të menaxhimit të cilësisë kanë kompetencën dhe aftësitë e duhura, duke përfshirë kohën e mjaftueshme, për të kryer detyrat e tyre;
	18	burimet e duhura teknologjike (aplikacionet, infrastruktura dhe proceset e TI-së) merren ose zhvillohen, zbatohen, mirëmbahen dhe përdoren për të mundësuar funksionimin e sistemit të menaxhimit të cilësisë së KLSH - së dhe kryerjen e angazhimeve të auditimit;
	19	burimet e duhura intelektuale (p.sh. metodologjitë, udhëzuesit dhe bazat e të dhënave) merren ose zhvillohen, zbatohen, mirëmbahen dhe përdoren për të mundësuar funksionimin e sistemit të menaxhimit të cilësisë të KLSH - së dhe për të garantuar performance të qëndrueshme të angazhimeve cilësore audituese;
	20	burimet njerëzore, teknologjike ose intelektuale të vendosura në dispozicion nga ofruesit e shërbimeve janë të përshtatshme për t'u përdorur në sistemin e menaxhimit të cilësisë së KLSH - së dhe në kryerjen e angazhimeve.
Informacioni dhe Komunikimi	21	sistemi i informacionit identifikon, kap, përpunon dhe ruan informacionin përkatës dhe të besueshëm që mbështet sistemin e menaxhimit të cilësisë;
	22	informacioni përkatës dhe i besueshëm i komunikohet stafit dhe grupeve të angazhimit për t'i mundësuar ata të kuptojnë dhe të përmbushin përgjegjësitë e tyre brenda sistemit të menaxhimit të cilësisë së auditimit ose angazhimeve të auditimit;
	23	stafi dhe grupet e angazhuara i komunikojnë gjithë institucionit kur kryejnë aktivitete brenda sistemit të menaxhimit të cilësisë ose angazhimeve.

Grupi i Menaxhimit Strategjik

Anëtari 1

Anëtari 2



REPUBLIKA E SHQIPËRISË
KONTROLLI I LARTË I SHTETIT
GRUPI I MENAXHIMIT STRATEGJIK

Nr. ____, Prot.,

Tiranë, më ____.2024

MIRATOHET

ARBEN SHEHU

K R Y E T A R

MENAXHIMI I RISQEVE TË CILËSISË – IDENTIFIKIMI DHE VLERËSIMI I PËRGJIGJEVE NDAJ RISQEVE TË CILËSISË PË
PERIUdhËN ____ - ____

Identifikimi i Riskut të Cilësisë (RC)			Vlerësimi i Riskut të Cilësisë			Përgjigjet ndaj Riskut			
Nr.	Përshkrimi	Objektivi i cilësisë i cenuar nga RC	Mundësia e ndodhjes së riskut	Ndikimi	Vlerësimi i përgjithshëm i riskut	Përshkrimi i Përgjigjes	Afati Kohor i Synuar	Struktura Përgjegjëse	Statusi i Zbatimit
			<input type="checkbox"/> I Lartë <input type="checkbox"/> I Moderuar <input type="checkbox"/> I Ulët	<input type="checkbox"/> I Lartë <input type="checkbox"/> I Moderuar <input type="checkbox"/> I Ulët	<input type="checkbox"/> I Lartë <input type="checkbox"/> I Moderuar <input type="checkbox"/> I Ulët				
			Shpjegimi:						
			<input type="checkbox"/> I Lartë <input type="checkbox"/> I Moderuar <input type="checkbox"/> I Ulët	<input type="checkbox"/> I Lartë <input type="checkbox"/> I Moderuar <input type="checkbox"/> I Ulët	<input type="checkbox"/> I Lartë <input type="checkbox"/> I Moderuar <input type="checkbox"/> I Ulët				

			Shpjegimi:						
			<input type="checkbox"/> I Lartë	<input type="checkbox"/> I Lartë	<input type="checkbox"/> I Lartë				
			<input type="checkbox"/> I Moderuar	<input type="checkbox"/> I Moderuar	<input type="checkbox"/> I Moderuar				
			<input type="checkbox"/> I Ulët	<input type="checkbox"/> I Ulët	<input type="checkbox"/> I Ulët				
			Shpjegimi:						

GRUPI I MENAXHIMIT STRATEGJIK

Anëtari 1

Anëtari 2



**REPUBLIKA E SHQIPËRISË
KONTROLLI I LARTË I SHTETIT
GRUPI I MENAXHIMIT STRATEGJIK**

Nr. ____ Prot.,

Tiranë, më __.__.____

**RAPORT I PROCESIT TË MENAXHIMIT TË RISKUT TË CILËSISË
SË AUDITIMIT**

PËR PERIUDHËN -

TIRANË

PËRMBAJTJA

1. HYRJE	3
2. PROCESI I MENAXHIMIT TË RISKUT TË CILËSISË	3
3. REZULTATET E PROCESIT	3
4. KOMUNIKIMI I REZULTATEVE	3
5. ANEKSET	3

1. HYRJE

2. PROCESI I MENAXHIMIT TË RISKUT TË CILËSISË

3. REZULTATET E PROCESIT

4. KOMUNIKIMI I REZULTATEVE

5. ANEKSET



Kontrolli i Lartë i Shtetit



+355 4 2247294



klsh@klsh.org.al



www.klsh.org.al



Rruga "Abdi Toptani" Nr.1 Tiranë